



EDICTE

El Ple de l'Ajuntament, en sessió celebrada el dia 29 d'octubre de 2020 pel qual es va aprovar inicialment la modificació del reglament d'ús de les sales "El Cellar" i "Ponent" de la casa de cultura Can Ginestar. Atès que ha transcorregut el termini d'exposició pública i no s'hi ha presentat ni formulat al·legacions i/o suggeriments, s'entén aprovat definitivament, per la qual cosa, en compliment d'allò establert a l'article 66 del Decret 179/1995, de 13 de juny, que aprovà el Reglament d'obres, activitats i serveis dels ens locals, es procedeix a la publicació del seu text íntegre:

"TEXT DEL REGLAMENT D'ÚS DE LES SALES "EL CELLER" I "PONENT" DE LA CASA DE CULTURA CAN GINESTAR. EXP. SEC 2008 55

PREÀMBUL

L'Ajuntament de Sant Just Desvern, disposa d'un equipament cultural anomenat Casa de Cultura Can Ginestar. L'equipament el forma una masia modernista, documentada des de l'any 1404 i propietat de l'Ajuntament des de l'any 1978, situada al centre del municipi.

Els objectius principals de l'equipament són la divulgació i promoció del patrimoni, el foment de la lectura, la formació i difusió de les arts plàstiques i visuals, i el foment de la Cultura Popular, a més d'ésser un espai aglutinador d'entitats culturals, tant per les seues que en ella s'hi troben, com per les activitats públiques que hi desenvolupen.

Després d'una rehabilitació integral de l'edifici que finalitzà en el 2007, i de la integració a la Xarxa d'Equipaments Culturals del Municipi, la Casa de Cultura Can Ginestar passa a ser l'eix vertebrador de la política cultural del municipi.

A la Casa de Cultura Can Ginestar, com a centre formador i difusor de les arts plàstiques es creu necessari impulsar-hi uns espais expositius que fomentin la sensibilització i coneixement artístic i que siguin un referent com a espais de producció i difusió de les arts plàstiques i visuals, i en el quals la ciutadania pugui gaudir, mostrar, participar i admirar exposicions de diferents disciplines i artistes.

Així doncs, a l'equipament s'hi troba la sala "El Cellar" que és un espai situat a la planta baixa de la Casa de Cultura Can Ginestar, que com el seu nom indica constituïa el celler de l'antiga masia. Aquest espai que està habilitat com a sala d'exposicions permanent, el conformen dues sales annexes amb una superfície respectivament, de 103,18 m² i de 35 m².

Plaça Verdaguier, 2
08960 - Sant Just Desvern
Telèfon 93 480 48 00
Fax 93 480 48 79
c/e: ajuntament@santjust.cat



De manera genèrica a la sala gran se l'anomena El Cellar, i la sala petita annexa Sala Ponent.

Article 1. OBJECTE

El present reglament regula el procediment administratiu que s'ha de seguir per poder obtenir l'autorització municipal que permeti l'ús de la sales d'exposicions El Cellar i la Sala Ponent de la Casa de Cultura Can Ginestar, amb l'objectiu final d'aconseguir que ambdues sales, siguin un instrument útil per a la difusió de la cultura i facilitar que el col·lectiu artístic pugui donar a conèixer la seva obra; que la ciutadania de Sant Just Desvern pugui gaudir-ne i que, en definitiva, es puguin mostrar exposicions de qualitat de diverses temàtiques d'interès cultural i social.

Article 2. COMISSIÓ D'EXPOSICIONS

2.1. Missió.

Amb la voluntat de donar transparència, objectivitat i coherència al procés de selecció de les exposicions i, per tant de posar en valor l'equipament, les sales i, les exposicions que en elles es mostrin, es constituirà una Comissió d'Exposicions. La finalitat d'aquesta serà efectuar el procés de selecció, i elaborar la proposta d'exposicions a mostrar a les sales El Cellar i Ponent, per a l'any/temporada següent.

2.2. Composició de la Comissió d'Exposicions.

La Comissió d'Exposicions estarà formada per 7 membres: Un/a president/a, cinc vocals i un/a secretari/ària.

La Presidència de la Comissió correspondrà al/a la regidor/a de cultura.

La Secretaria correspondrà a un/a tècnic/a de gestió de l'Àrea de Serveis a la Persona.

Les persones que actuaran en qualitat de vocals, seran:

- Un/a professor/a d'un dels programes d'Arts Plàstiques municipals
- Un/a crític/a d'art o en el seu defecte, un/a professor/a de Belles Arts.
- Una persona representant d'una de les entitats o col·lectius artístics de la població proposat per la mateixa entitat o en el seu defecte si no existís aquest, una persona vinculada al món artístic supramunicipal.
- Un/a artista vinculat/da al municipi de Sant Just Desvern.



- Un/a artista jove, amb edat compresa entre els 18 i els 35 anys, vinculat/da al municipi de Sant Just Desvern.

Amb caràcter general, els membres no podran pertànyer a una única entitat o agrupació, per tal d'incentivar el debat.

La durada del càrrec com a persona membre de la Comissió d'Exposicions és de dos anys amb la possibilitat de pròrroga tàcita, si cap de les dues parts manifesta el contrari. Tot i que la durada en càrrec s'hagi esgotat, les persones membres de la Comissió hauran de realitzar les tasques de comissariat de les exposicions per elles seleccionades

2.3. Substitució de membres de la Comissió d'Exposicions.

Les persones membres de la Comissió d'Exposicions podran substituir-se per les causes següents:

- a) Per renúncia expressa de la persona designada.
- b) Per desatendre les seves funcions com a membre de la Comissió d'Exposicions.
- c) Per votació unànime dels membres integrants de la Comissió d'Exposicions, en primera votació o, per majoria simple, si es produeix una segona votació.

2.4. Designació dels membres de la Comissió d'Exposicions.

La designació concreta dels membres de la Comissió d'Exposicions s'aprovarà per resolució de l'Alcaldia.

En cas que una persona membre de la Comissió d'Exposicions s'hagi de substituir, caldrà renúncia expressa o acta de la reunió en què la resta de membres consideren que cal aquesta substitució.

Per part de l'Ajuntament de Sant Just Desvern es procedirà al nomenament d'una nova persona membre de la Comissió d'Exposicions, que iniciarà la seva tasca per l'espai de temps regulat en aquest reglament.

2.5. Periodicitat de les reunions de la Comissió d'Exposicions.

La Comissió d'exposicions celebrarà sessió ordinària dos cops a l'any. La primera, dintre dels 30 dies posteriors a la finalització del termini de presentació de les obres, per tal de seleccionar les obres a exposar a les sales El Cellar i Ponent i fer la proposta de programació corresponent. La segona, tindrà lloc un cop finalitzada la temporada de programació anual per a valorar i tancar la temporada finalitzada.

Es podran celebrar sessions extraordinàries, tantes vegades com sigui necessari per discutir tots aquells aspectes referents a les exposicions a seleccionar i/o seleccionades, sempre que així ho decideixi la Presidència o ho sol·liciti una tercera part dels membres de la Comissió.

Plaça Verdaguier, 2
08960 - Sant Just Desvern
Telèfon 93 480 48 00
Fax 93 480 48 79
c/e: ajuntament@santjust.cat



La Comissió d'Exposicions no podrà celebrar cap sessió si no hi són presents com a mínim el/la President/a, el/la Secretària i 2 vocals.

La Comissió d'Exposicions prendrà els seus acords per majoria simple de les persones vocals que en formen part i els acords adoptats s'hauran de fer constar en l'acta corresponent que redactarà el/la Secretari/ària de la Comissió d'Exposicions i que serà aprovada a l'inici de la següent sessió que se celebri.

2.6. Funcions de la Comissió d'Exposicions.

Les funcions de la Comissió d'Exposicions són les següents:

- a) Seleccionar, a partir de les sol·licituds presentades, les exposicions artístiques que es duran a terme a les sales El Cellar i Ponent.
- b) Establir la durada de les exposicions.
- c) Elaborar el calendari anual d'exposicions, fent una proposta de programació de les sales El Cellar i Ponent, que serà aprovada per decret de l'Alcaldia.
- d) Designar un/a comissari/ària de les exposicions que es realitzin a les Sales el Cellar i Ponent. Les funcions del/la comissari/ària de l'exposició consistiran en:
 - Incentivar conjuntament amb l'artista o artistes i la persona tècnica referent activitats paral·leles en petit format que complementin la comprensió de l'obra exposada a la vegada que ajudi a incrementar el nombre de persones visitants.
 - Visar l'obra a exhibir en les sales d'exposicions.
 - Revisar la proposta de distribució, i si és el cas, modificar-la seguint els criteris artístics que determini la Comissió d'Exposicions.
 - Proposar els suports necessaris per al lluïment de l'obra.
 - Supervisar la targeta d'invitació i/o la publicitat, per tal que tingui coherència amb l'obra a exhibir.
 - Resoldre qualsevol incident referent a l'exposició pública de l'obra en les sales d'exposicions.

Article 3. ÓRGANS MUNICIPALS COMPETENTS

3.1. Els membres vocals de la Comissió d'Exposicions avaluaran les propostes presentades per les persones interessades d'acord amb els criteris de valoració i

Plaça Verdaguier, 2
08960 - Sant Just Desvern
Telèfon 93 480 48 00
Fax 93 480 48 79
c/e: ajuntament@santjust.cat



ponderació de l'annex 1 d'aquest reglament i el/la secretari/ària de la comissió emetrà un informe, que s'eleva a l'òrgan competent per tal que sigui adoptada la resolució d'aprovació.

3.2. L'òrgan municipal competent per a l'aprovació de les exposicions seleccionades per la Comissió d'Exposicions és l'Alcalde.

Article 4. TERMINIS DE LA CONVOCATÒRIA

El termini per a la presentació d'obres s'obrirà el dia 1 de gener i finalitzarà el 30 de juny de l'any anterior per a les exposicions a mostrar l'any següent.

En qualsevol cas, les exposicions que es presentin fora d'aquest període es consideraran fora de termini. Les persones i/o col·lectius que presentin la sol·licitud fora de termini s'incorporaran en el corresponent mailing municipal per a poder rebre informació referent a properes convocatòries.

Article 5. PROCEDIMENT ADMINISTRATIU D'AUTORITZACIÓ DE L'ÚS DE LES SALES EL CELLER I PONENT

5.1. Les persones interessades a exposar les seves obres a les sales El Celler i Ponent de la Casa de Cultura Can Ginestar, hauran de complir els següents requisits:

- no haver exposat a les sales el Celler i Ponent en les darreres dues temporades (ni com artista ni com a integrant d'un col·lectiu).
- les propostes hauran de ser anònimes
- la proposta haurà d'adequar-se a l'espai
- l'artista o col·lectiu haurà de presentar una sol·licitud genèrica (per Internet o presencialment a l'oficina d'atenció ciutadana – OAC de l'Ajuntament de Sant Just Desvern. Aquesta sol·licitud es trobarà també al web de l'Ajuntament de Sant Just Desvern, www.santjust.cat, apartat formularis.

La sol·licitud genèrica degudament complimentada, haurà d'acompanyar-se obligatòriament de la sol·licitud de l'annex 2 d'aquest Reglament que contindrà:

- Relat o carta de presentació: explicació de la proposta expositiva, exposant si s'agrupa sota un tema o es presenta com una retrospectiva del seu treball (mínim 400 paraules).
- Recull de l'obra o proposta a exposar. Aquesta haurà de presentar-se en arxius digitals, amb bona resolució per la correcta valoració per part de la Comissió d'Exposicions. Cada obra haurà d'anar acompanyada de:
 - Nom o títol de l'exposició
 - Número d'obres a exposar

Plaça Verdaguier, 2
08960 - Sant Just Desvern
Telèfon 93 480 48 00
Fax 93 480 48 79
c/e: ajuntament@santjust.cat



- Tipus d'obres
- Tècnica/ques emprada/es
- Any de creació
- Durada de l'audiovisual, si s'escau

La sol·licitud genèrica no es facilitarà en cap cas als vocals de la de la Comissió d'Exposicions encarregats de valorar les propostes per tal de garantir l'anonimat de les propostes. Així mateix es revisarà la documentació presentada i l'ajuntament té potestat per obviar i/o ocultar la informació de la que es pugui "despendre" l'autoria de la proposta. Es podrà requerir a l'artista o col·lectiu l'esmena de la proposta en aquells casos en els que s'observi l'autoria en la major part de la proposta.

Més informació a l'Ajuntament de Sant Just Desvern, al telèfon 934804800 o al correu electrònic ajuntament@santjust.cat

NOTA: No s'admetrà cap tipus documentació física, ni currículum ...

5.2. La Comissió d'Exposicions podrà requerir informació complementària, si ho considera necessari, per tal de valorar l'obra, o la documentació presentada.

5.3. Les propostes realitzades per qualsevol dels serveis municipals, hauran de canalitzar-se a través de l'Àrea de Serveis a la Persona que serà qui les trametrà posteriorment a la Comissió d'Exposicions. També serà la mateixa Àrea qui relacionarà totes les propostes presentades i les farà arribar a la Comissió d'Exposicions.

5.4. Seguidament el/la President/a de la Comissió d'Exposicions convocarà sessió ordinària als efectes d'avaluar i estudiar totes les propostes presentades.

La Comissió d'Exposicions haurà de reunir-se dintre dels 30 dies posteriors a la finalització del termini de presentació de les obres, tal i com s'indica en l'article 2.5., i haurà de resoldre en un termini màxim de 4 mesos a partir de la data màxima de presentació de sol·licituds.

Una vegada valorades les diferents obres per part de la Comissió d'Exposicions s'emetrà la proposta corresponent que serà elevada a l'Alcaldia per tal de la seva aprovació. Aquesta resolució serà notificada a totes les persones interessades, aprovant l'estimació i desestimació, motivada, de les sol·licituds corresponents.

El decret d'atorgament de l'autorització d'ús corresponent indicarà la durada de les exposicions que, amb caràcter general, serà de 6 setmanes, així com el temps que cregui oportú segons les necessitats tècniques de l'exposició, per al muntatge i el desmuntatge, que indicarà la persona tècnica referent.

La Comissió d'Exposicions podrà decidir reservar alguna exposició per a l'any següent, en funció de la programació, de l'interès de l'exposició o del projecte expositiu.

Plaça Verdaguier, 2
08960 - Sant Just Desvern
Telèfon 93 480 48 00
Fax 93 480 48 79
c/e: ajuntament@santjust.cat



Tanmateix es podran ampliar o reduir els terminis d'exposició, muntatge i desmuntatge segons proposta de la Comissió d'Exposicions i segons les necessitats i/o complexitat de l'obra a exposa

El termini per resoldre i notificar el procediment serà de tres mesos a comptar des de la presentació de la darrera sol·licitud o proposta.

La manca de notificació de la resolució en aquest termini implicarà la desestimació de la sol·licitud.

Article 6. PROGRAMACIÓ DE LES SALES

Les sales “El Celler” i “Ponent” de la Casa de Cultura Can Ginestar tindran una programació anual d'entre 7 o 8 exposicions, segons les propostes presentades i la disponibilitat econòmica del pressupost municipal.

Dintre d'aquesta programació anual l'Ajuntament, unilateralment, reservarà cada any, com a màxim, 3 exposicions per a les propostes municipals que es considerin d'interès públic, podent coincidir amb propostes que realitzin les entitats de la població i que l'Ajuntament consideri adequades, reservant a la programació una exposició per a els cursos d'Arts plàstiques per a persones adultes CREANTART i una exposició per a el Taller de plàstica Carrau Blau

Dintre d'aquesta programació anual tanmateix es podrà reservar, com a màxim, una exposició a l'any per a propostes que formin part de circuits artístics supramunicipals provinents d'institucions, museus o col·leccions privades i que mantinguin uns criteris de qualitat similars als de la programació habitual de les sales “El Celler” i “Ponent”, de Can Ginestar.

Si per motius excepcionals i/o d'extrema necessitat, previ acord de les persones membres de la Comissió d'Exposicions i consensuat amb les persones artistes o col·lectiu d'artistes, alguna o algunes de les exposicions programades per una temporada no es poguessin realitzar en les dates establertes, aquestes exposicions es podran traslladar a l'any següent, i les noves propostes de la futura programació de temporada es veurà reduïda en el mateix número d'exposicions que es traslladin.

Article 7. CONDICIONS D'ÚS DE LA SALES “

7.1. L'horari habitual d'obertura i tancament al públic de les sales d'exposicions “El Celler” i “Ponent” de la Casa de Cultura Can Ginestar serà el que segueix:

- Obertura de les sales d'exposicions, 15 minuts després de l'obertura de l'equipament.
- Tancament de les sales d'exposicions, 15 minuts abans del tancament de l'equipament.

Plaça Verdaguer, 2
08960 - Sant Just Desvern
Telèfon 93 480 48 00
Fax 93 480 48 79
c/e: ajuntament@santjust.cat



- Quan s'obri exclusivament per les sales d'exposicions, l'horari d'obertura i tancament coincidirà amb el de l'equipament.
- En qualsevol dels casos, l'horari estarà subjecte als canvis que l'Ajuntament de Sant Just Desvern consideri necessaris atenent criteris culturals, socials i econòmics; i als horaris de la Casa de Cultura "Can Ginestar".

7.2. Pel que fa a les inauguracions d'exposicions, amb caràcter general es faran entre les 19h i les 22h o l'hora de tancament de la Casa de Cultura "Can Ginestar", no excedint sota cap concepte aquest horari, si no és amb una autorització expressa municipal motivada per una sol·licitud de l'artista argumentant raons d'interès públic.

7.3. Amb caràcter general, no es realitzaran activitats simultànies a les exposicions, que no siguin estrictament de promoció o divulgació de les mateixes, o bé, que complementin la pròpia exposició.

En aquest supòsit, es comptarà amb l'autorització per escrit de l'artista que exposa la seva obra o en el seu defecte, de la institució o propietat de la col·lecció exposada. En qualsevol cas s'extremaran les precaucions de seguretat i neteja, anant a càrrec de l'empresa, l'entitat o el servei municipal, que organitzi l'esdeveniment.

L'autorització de l'artista no serà necessària, i tant sols serà informat, quan l'espai estigui afectat pels calendaris electorals.

Article 8.- OBLIGACIONS DE LA PERSONA TITULAR DE L'EXPOSICIÓ AUTORITZADA

8.1. El titular de l'exposició autoritzada serà el responsable de l'obra que s'exposa a les sales "El Cellar" i "Ponent", de Can Ginestar i per aquest motiu haurà de:

- Vetllar perquè l'obra a exposar sigui mostrada en perfectes condicions i que els suports amb els que s'exposa –marcs o peanyes especials- estiguin d'acord amb la qualitat de l'obra que es mostra.
- Vetllar perquè l'obra es mostri en les condicions que ha valorat la Comissió d'Exposicions i que no es produeixin canvis de darrera hora que no estiguin suficientment motivats.
- L'artista col·laborarà, a més, en la presentació, distribució, muntatge i desmuntatge de la seva obra, supervisant que es faci en les condicions pertinents i segons els acords presos.
- Es desmuntarà l'exposició dintre de les 24 hores següents de la data prevista per a la finalització de l'exposició

Plaça Verdaguier, 2
08960 - Sant Just Desvern
Telèfon 93 480 48 00
Fax 93 480 48 79
c/e: ajuntament@santjust.cat



8.2. En tractar-se d'espais municipals de divulgació artística, no és permesa la venda directa de l'obra exposada. En cas contrari, l'artista assumeix la responsabilitat que l'Ajuntament de Sant Just Desvern pugui procedir al règim sancionador previst en aquest Reglament d'ús de les sales.

8.3. Amb caràcter general la vigilància de les exposicions anirà a càrrec de l'empresa responsable de la concessió de la gestió de la Casa de Cultura Can Ginestar, o en el seu defecte de qui assumeixi la gestió de la mateixa.

8.4. Les exposicions compten amb una imatge gràfica pròpia. A banda del logotip de la sala, el disseny de les invitacions per a totes les exposicions que s'hi realitzin haurà de seguir les pautes establertes referents al format, disseny i impressió per l'Ajuntament de Sant Just Desvern.

L'artista haurà de facilitar a l'Ajuntament, un mes abans de la data de la inauguració de l'exposició, les dades i documentació gràfica necessàries per a poder treballar la informació.

El cost del disseny i de la impressió de les targes d'invitació, anirà a càrrec de l'Ajuntament, que facilitarà a l'artista un mínim de 100 unitats de les invitacions, per tal de fer la difusió de l'exposició corresponent; així com el *link* i/o arxiu del mateix, per a la seva distribució telemàtica.

En la targeta hi podrà figurar la persona que ha actuat fent el comissariat de l'exposició.

8.5. Els materials gràfics o vinils realitzats per l'artista o col·lectiu, com a complement a l'exposició, aniran a càrrec de l'artista o col·lectiu.

8.6. L'Ajuntament es compromet a mediar amb l'empresa concessionària de l'explotació publicitària dels OPI's instal·lats a la via pública per tal de facilitar l'ús de fins a dues cares d'aquest tipus d'element publicitari a les persones o col·lectius que exposin les seves obres a les sales d'exposicions El Cellar i Ponent, sense cost d'exposició. El material imprès, però, l'haurà de facilitar l'artista o col·lectiu i haurà de tenir les mides següents: 183x127 cm. Cal tenir en compte que els expositors són verticals i que les mides de la part visible d'aquests expositors, descomptat el marc, són de 175x120 cm.

8.7. El vernissatge, si s'escau, de l'acte d'inauguració en les exposicions anirà a càrrec de la persona, persones o institucions titulars de l'exposició, i haurà de realitzar-se necessàriament dintre de l'horari especificat en l'article 7 d'aquest reglament. Qualsevol modificació de l'horari, ha de ser sol·licitada per escrit i autoritzada expressament.

Article 9. OBLIGACIONS DE L'AJUNTAMENT

9.1. L'autorització d'ús de les sales "El Cellar" i "Ponent", comportarà per part de l'Ajuntament de Sant Just Desvern, la cessió dels materials necessaris i disponibles per

Plaça Verdaguer, 2
08960 - Sant Just Desvern
Telèfon 93 480 48 00
Fax 93 480 48 79
c/e: ajuntament@santjust.cat



exposar l'obra, com és el cas de la il·luminació, suports i peanyes per a exposicions de qualsevol disciplina seleccionada, segons disponibilitats.

L'artista haurà de retornar el material cedit en les mateixes condicions que tenia a l'inici de la cessió d'ús.

9.2. El personal tècnic municipal que gestiona les sales d'exposicions, serà qui mantindrà la relació entre la Comissió d'Exposicions, el/la comissari/ària de l'exposició i l'artista ; així com tots els temes que refereixin a la logística de l'exposició (materials de suport, cartel·les, peanyes...), la publicitat i els horaris d'obertura i tancament, així com tots aquells aspectes administratius i organitzatius que siguin responsabilitat de l'Ajuntament, assenyalats en aquest reglament.

9.3. El suport logístic de l'exposició – transport fins a un màxim de 50 Km i muntatge (1 jornada); arranjament de les sales, muntatges i desmuntatges i il·luminació, anirà a càrrec de l'empresa responsable de la concessió de la gestió de la Casa de Cultura Can Ginestar, o en el seu defecte, qui n'assumeixi la gestió.

L'Ajuntament assumeix les despeses ocasionades amb motiu de la distribució dels cartells de publicitat en equipaments municipals.

9.4. Tanmateix, i com a col·laboració amb l'artista, l'Ajuntament de Sant Just Desvern, sempre que sigui possible, publicarà en alguna de les seves publicacions una ressenya de l'exposició realitzada.

Així mateix, l'Ajuntament utilitzarà també els seus mitjans de comunicació habituals.

En finalitzar l'exposició, l'Ajuntament, a petició de l'artista, farà arribar a l'artista o col·lectiu que exposi la seva obra l'estadística de públics que l'han visitada, així com, si s'escau, informació gràfica i/o audiovisual, que reflecteixi l'exposició de la seva obra per les sales El Cellar i Ponent de la Casa de Cultura Can Ginestar.

En les exposicions col·lectives es facilitarà un únic document gràfic i/o audiovisual.

Article 10.- RÈGIM SANCIONADOR

10.1. Es consideren infraccions els fets o les conductes que impliquin l'incompliment total o parcial de les obligacions o prohibicions contingudes en aquest reglament.

10.2. El quadre de sancions contra les infraccions previstes en aquest reglament és el següent:

10.2.1. Infraccions lleus: Són infraccions lleus, sancionables amb multa de fins a 90,15 euros, les següents:

Plaça Verdaguier, 2
08960 - Sant Just Desvern
Telèfon 93 480 48 00
Fax 93 480 48 79
c/e: ajuntament@santjust.cat



- a) Exercici d'activitat diferent a l'autoritzada, però relacionada amb l'activitat cultural prevista.

10.2.2. Infraccions greus: Són infraccions greus, sancionables amb multa de fins a 120,00 euros, les següents:

- a) No dur a terme el muntatge i desmuntatge de l'obra, excepte que l'autorització disposi el contrari.
- b) Ampliació sense autorització de l'espai ocupat per l'exposició i/o activitat.
- c) Incompliment del desenvolupament de les activitats complementàries de divulgació cultural de l'obra de l'activitat previstes en aquest reglament.
- d) Exercici d'activitat diferent a l'autoritzada que no tingui cap relació amb l'activitat cultural prevista.

10.2.3. Infraccions molt greus: Són infraccions molt greus, sancionables amb multa de fins a 150,25 euros:

- a) Ocupació de vies d'evacuació per materials mal endreçats i d'altres impediments.

10.3. Graduació de les sancions.

10.3.1. La imposició de les sancions previstes en aquest reglament es guiaran per l'aplicació del principi de proporcionalitat i, en tot cas, es tindran en compte els criteris de graduació següents:

- a) La gravetat de la infracció.
- b) L'existència d'intencionalitat.
- c) La naturalesa dels perjudicis causats.
- d) La reincidència.
- e) La reiteració.

10.3.2. S'entén que hi ha reincidència quan s'ha comès en el termini d'un any més d'una infracció d'aquest reglament i ha estat declarat per resolució ferma. Hi ha reiteració quan la persona responsable ja ha estat sancionada per infraccions d'aquest reglament o quan s'estan instruint altres procediments sancionadors per infraccions d'aquest reglament.

10.3.3. En la fixació de les sancions de multa es tindrà en compte que, en tot cas, el compliment de la sanció no resulti més beneficiós per a la persona infractora que el compliment de les normes infringides.

10.4. Responsabilitat de les infraccions

Plaça Verdaguier, 2
08960 - Sant Just Desvern
Telèfon 93 480 48 00
Fax 93 480 48 79
c/e: ajuntament@santjust.cat



En el cas que, una vegada practicades les diligències d'investigació oportunes adreçades a individualitzar la persona o persones infractores, no sigui possible determinar el grau de participació dels diversos subjectes que hagin intervingut en la comissió de la infracció, la responsabilitat serà solidària.

10.5. Concurrència de sancions

10.5.1. Incoat un procediment sancionador per dues o més infraccions entre les quals hi hagi relació de causa a efecte, s'imposarà només la sanció que resulti més elevada.

10.5.2. Quan no es doni la relació de causa a efecte a la qual es refereix l'apartat anterior, als responsables de dues o més infraccions se'ls imposaran les sancions corresponents a cadascuna de les infraccions comeses llevat que s'aprecii identitat de subjectes, fets i fonaments. En aquest darrer supòsit, s'aplicarà el règim que sancioni amb major intensitat, gravetat o severitat la conducta de què es tracti.

10.6. Procediment sancionador

10.6.1. El procediment sancionador serà el que amb caràcter general tingui establert l'Ajuntament de Sant Just Desvern. Supletòriament, serà d'aplicació el procediment sancionador previst per a les actuacions de l'Administració de la Generalitat i, si escau, el que reguli la legislació de l'Estat.

10.6.2. L'alcalde/ l'alcaldesa pot delegar o desconcentrar les seves competències en matèria de potestat sancionadora.

10.7. Prescripció i caducitat

La prescripció i la caducitat es regirà per la legislació administrativa sancionadora general, sense perjudici del que disposi la legislació sectorial.

DISPOSICIÓ FINAL

Aquest Reglament entrarà en vigor un cop aprovat definitivament pel Ple de l'Ajuntament, publicat el seu text íntegre al Butlletí Oficial de la Província, i transcorregut el termini de quinze dies hàbils previst a l'article 65.2 de la Llei 7/1985, de 2 d'abril, reguladora de les bases de règim local.

Qualsevol ciutadà podrà impugnar-lo directament, mitjançant la interposició del recurs contenciós administratiu previst a la Llei 29/1998, de 13 de juliol, reguladora de la jurisdicció contenciosa administrativa, el qual s'haurà de presentar davant la Sala del Contenciós Administratiu del Tribunal Superior de Justícia de Catalunya en el termini de dos mesos, comptats a partir del dia següent a la data de la publicació íntegra de l'esmentada disposició de caràcter general.

Sant Just Desvern, en la data de la signatura electrònica.

Plaça Verdaguier, 2
08960 - Sant Just Desvern
Telèfon 93 480 48 00
Fax 93 480 48 79
c/e: ajuntament@santjust.cat



Ajuntament de
Sant Just Desvern

Referència: SEC 2008 55 65

JOAN BASAGAÑAS CAMPS (1 de 1)
Alcalde
Data signatura: 20/01/2021 12:00:21

Plaça Verdaguer, 2
08960 - Sant Just Desvern
Telèfon 93 480 48 00
Fax 93 480 48 79
c/e: ajuntament@santjust.cat

Codi Validació: CTF1434EB66503DBA5204C98FB7D867E81DC2 | Verificació: <https://www.seu-e.cat/web/santjustdesvern/seu-electronica>

BOPB Butlletí Oficial de la Província de Barcelona

Data 22-1-2021

CVE 2021001901

Pàg. 13-19

<https://bop.diba.cat>

Diputació
Barcelona



ANNEX 1

Criteris de valoració i ponderació de les puntuacions (fins a 10 punts):

1. Qualitat de la tècnica emprada: **4 punts màxim**
2. Interès artístic i cultural de la proposta en funció del relat presentat per la persona artista o col·lectiu **4 punts màxim**
3. Divulgació cultural de l'obra, **1,5 punts màxim**, dividits en:
 - 3.1 visites guiades 0,25 per visita, (0,5 punts màxim)
 - 3.2 activitats complementàries (xerrades, presentació llibre relacionat amb l'exposició, col·loqui, etc.) 0,25 punts per activitat, (0,5 punts màxim)
 - 3.3 publicitat en xarxes socials 0,5 punts màxim
4. Procedència de l'artista o col·lectiu d'artistes, si està empadronat o treballa a Sant Just Desvern (En el cas de col·lectius almenys el 75% d'artistes hauran d'acreditar viure o treballar) **0,5 punts**.

Plaça Verdaguer, 2
08960 - Sant Just Desvern
Telèfon 93 480 48 00
Fax 93 480 48 79
c/e: ajuntament@santjust.cat



ANNEX 2

SOL·LICITUD PER EXPOSAR

* Tots els camps són obligatoris

1.1. Persona o col·lectiu sol·licitant

Pseudònim: _____

Telèfon: _____

1.2. Informació de la proposta expositiva de l'artista/ col·lectiu d'artistes:

1.2.1. Títol de l'exposició i relat o carta de presentació de la proposta artística (Mínim 400 paraules, podeu ampliar la informació en un arxiu adjunt).

Plaça Verdaguier, 2
08960 - Sant Just Desvern
Telèfon 93 480 48 00
Fax 93 480 48 79
c/e: ajuntament@santjust.cat



1.2.2. En el cas de dur a terme l'exposició, fareu divulgació cultural de l'obra mitjançant...

1.2.2.1. Fareu visites guiades?

Sí

No

Quantes _____

Breu descripció _____

1.2.2.2. Fareu activitats complementàries (xerrades, presentació de llibre relacionat amb l'exposició, col·loqui, etc)?.

Sí

No

Quantes _____

Breu descripció _____

1.2.2.3. Fareu publicitat en xarxes socials?

Sí

No

En quines xarxes? _____

1.3. Procedència de l'artista i/o del col·lectiu (empadronament o treball a Sant Just). (En el cas dels col·lectius es considerarà de Sant Just Desvern, si almenys un 75% dels membres és del municipi. Caldrà acreditar-ho).

Sant Just Desvern

Sí

No

1.4. Documentació que s'adjunta per valorar la proposta expositiva, noms dels arxius digitals (màxim 5 arxius):

Document 1 _____

Document 2 _____

Document 3 _____

Document 4 _____

Document 5 _____

**1.5 En el cas de dur a terme l'exposició, quina és la disponibilitat de dates?
Marcar màxim 3**

Gener

Febrer

Març

Abril

Plaça Verdaguier, 2
08960 - Sant Just Desvern
Telèfon 93 480 48 00
Fax 93 480 48 79
c/e: ajuntament@santjust.cat



Ajuntament de
Sant Just Desvern

Juliol

Setembre

Octubre

Novembre

SOL·LICITO:

Poder participar en el procés de selecció per a exposar en la sales Celler i Ponent de Can Ginestar de Sant Just Desvern, durant l'any _____ l'exposició _____

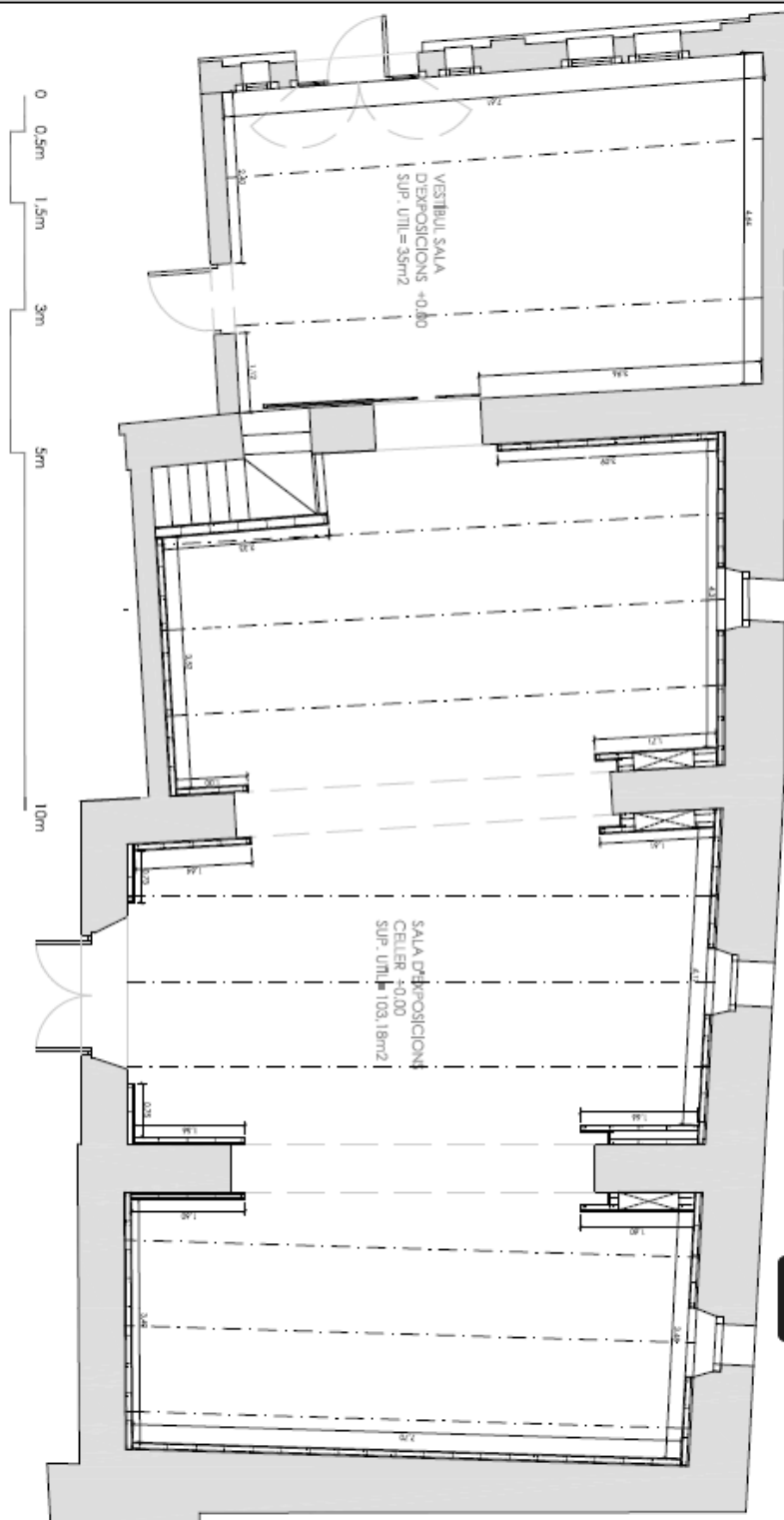
Sant Just Desvern, d de 20

SR. ALCALDE DE SANT JUST DESVERN.

Plaça Verdaguer, 2
08960 - Sant Just Desvern
Telèfon 93 480 48 00
Fax 93 480 48 79
c/e: ajuntament@santjust.cat



ANNEX 3. PLÀNOL CELLER



Plaça Verdaguer, 2
08960 - Sant Just Desvern
Telèfon 93 480 48 00
Fax 93 480 48 79
c/e: ajuntament@santjust.cat



Ajuntament de
Sant Just Desvern

Joan Basagañas i Camps
ALCALDE

Sant Just Desvern, en la data de la seva signatura electrònica.
Ref.: SEC 2008 55 85