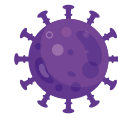


EL BUTLLETÍ



NÚM. 322 • ESPECIAL COVID-19 MAIG • PUBLICACIÓ MUNICIPAL • WWW.SANTJUST.CAT



Sant Just inicia el desconfinament progressiu

[#SantJustCovid19](#)

L'Ajuntament adopta mesures socials per respondre a la crisi de la COVID-19

Les escoles de Sant Just s'adapten a l'educació des de casa

Els projectes de col·laboració ciutadana ajuden a superar l'emergència social

Recomanacions per a l'obertura d'establiments, locals i comerços de menys de 400 m²



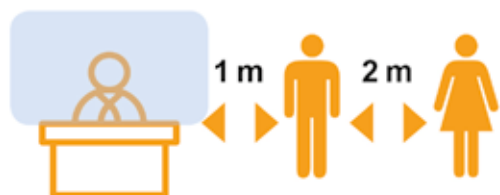
/ Els clients han de ser atesos **de manera individual**: un únic client per professional.



/ S'ha d'establir un sistema de **cita prèvia**.



/ S'ha de garantir una distància mínima de **2 metres entre professional i client** i d'**1 metre si hi ha elements de protecció com mampares**.



La distància entre clients ha de ser de **2 metres**.

/ Si no es pot mantenir la distància interpersonal, **com a les perruqueries o als serveis de fisioteràpia**, és obligatori l'ús de **mascaretes**.



/ **No poden** obrir els locals i establiments **que estiguin als centres comercials**.



/ S'estableix un **horari d'atenció preferent** per a les **persones més grans de 65 anys**: de **10 a 12 hores** i de **19 a 20 hores**.



/ Els bars, les cafeteries i els restaurants poden realitzar serveis de lliurament **a domicili o recollida** per part del client a **l'establiment**. No es pot consumir ni a **l'interior del local** ni a les terrasses.



S'ha de fer **comanda prèvia** per telèfon o en línia i **s'ha d'establir l'hora de recollida**.

/ A les botigues de roba o retocs **només pot entrar a l'empresari una persona** i s'ha de netejar **després de cada ús**.



/ Els locals i establiments han de fer **neteja i desinfecció 2 cops al dia**.



/ Les persones **diagnosticades o amb simptomatologia** compatible amb la COVID-19 (tos, febre, dificultat respiratòria) o les **que convisin amb persones diagnosticades i amb símptomes**, s'han de quedar a casa en aïllament domiciliari.

Per a més informació, consulteu canalsalut.gencat.cat/coronavirus

Cap a una "nova normalitat"

El món que ens envolta ja no és el mateix que el que vam deixar enrere el 13 de març. La crisi sanitària ens obliga a fer canvis. Almenys, fins que la comunitat científica trobi la solució amb una vacuna que ens immunitzi davant del coronavirus. Aquesta és la nostra esperança.

Mentrestant, haurem de conviure amb el virus. Hem pogut comprovar que som vulnerables i que tots i totes estem exposats. Per tant, durant aquest temps haurem d'adaptar-nos a un món en el qual haurem de modificar hàbits, relacions i comportaments.

Ara, la preocupació és que un cop s'aixequi el confinament es mantingui la disciplina social. Hem de ser conscients que el virus continua entre nosaltres i que, per tant, serà molt necessari tenir una actitud estricta i que demostrï que vetllem per la nostra salut individual i col·lectiva. Hem de demostrar, més que mai, el nostre comportament cívic i la nostra disciplina com a societat.

Després de gairebé dos mesos de confinament i un estat d'alarma sense precedents al país, a Europa i al món, vull agrair enormement l'esforç de la ciutadania de Sant Just Desvern. Ho he dit moltes vegades i no em cansaré de reconèixer el tarannà responsable i solidari que ha demostrat la societat santjustenca.

També vull agrair i mostrar la meva admiració per diversos col·lectius i professionals: sanitaris del CAP de Sant Just, persones que treballen en farmàcies i botigues d'alimentació, personal municipal, transportistes... En fi, tothom qui està a primera línia.

Malauradament, a Sant Just Desvern hem tingut defuncions com a la resta del país, principalment a les residències. És la gran tragèdia de la pandèmia. El meu condol i el de la institució que represento per a les famílies afectades.

El Comitè d'Emergències creat fa dos mesos per fer seguiment de les necessitats i donar resposta a la situació de la

Covid-19, el conjunt de les forces polítiques que componen l'Ajuntament, les empreses i el personal municipal treballarem per atendre i acompanyar les persones que més ho necessiten. Són la nostra prioritat.

Per això, hem d'impulsar un gran acord social per tirar endavant la ciutat amb gran consens i reduir les desigualtats i les injustícies que genera aquesta crisi. Una agenda social, una agenda urbana i un impuls a l'economia i el foment de l'ocupació. Hem d'enfortir la comunitat i que ningú es quedi enrere. Estic convençut que la dedicació intensa, el treball sense descans i el compromís individual i comunitari faran que caminem amb fermesa per superar aquesta situació i aconseguir un Sant Just millor. ♦

Gràcies a tothom!

Josep Perpinyà i Palau
ALCALDE



▲ Les banderes de la Casa de la Vila onegen a mig pal en senyal de dol per les víctimes de la Covid-19.

L'Ajuntament reprèn l'activitat política amb un ple celebrat per videoconferència

El ple municipal extraordinari del 30 d'abril, celebrat telemàticament, va aprovar una modificació de crèdit del Pressupost Municipal 2020 per fer front a les despeses derivades de la crisi sanitària. En altres punts destacats, el ple també va aprovar tres punts destacats d'ajut social i universalització dels serveis públics:

➔ **Implantació d'un sistema de tarifació social per a l'Escola Bressol Marrecs.** Un sistema de preus progressius que permet individualitzar el preu públic del servei en funció de la renda familiar. Les quotes amb tarifació social s'aplicaran als serveis d'escolarització, menjador complet, berenar i acollida.

➔ **Disseny d'un Programa de Salut Mental** adaptat a les necessitats de Sant Just Desvern i constitució de la Taula de Salut Mental per desenvolupar el programa.

➔ **Modificació de l'Ordenança reguladora de les prestacions econòmiques,** amb la qual es vol assolir la universalització dels serveis socials municipals i redefinir el concepte d'unitat familiar per arribar a més persones. ♦

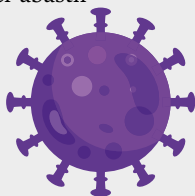
CONSELL DE CIUTAT PER A LA RECONSTRUCCIÓ

L'alcalde ha proposat als grups municipals la creació d'un Consell de Ciutat que analitzi el procés de recuperació social i econòmica, un cop superada l'emergència sanitària. El govern municipal i els grups polítics treballaran per concretar quines organitzacions, experts i professionals en formaran part. ♦

Cronologia de la Covid-19 a Sant Just



- 11 DE MARÇ**
 - Activació Pla d'Emergència municipal.
 - Inici del seguiment de les residències de gent gran del municipi.
- 12 DE MARÇ**
 - Suspensió de l'activitat educativa.
 - Tancament dels equipaments i anul·lació de les activitats públiques.
- 13 DE MARÇ**
 - **Primer cas confirmat de Covid-19 al municipi**
 - Tancament de les zones de jocs infantils.
 - Disseny d'un pla de contingència per abastir les persones grans i vulnerables.
- 14 DE MARÇ**
 - Decret d'estat d'alarma.
- 15 DE MARÇ**
 - Suspensió dels terminis per a la tramitació de procediments amb les entitats del sector públic.
- 16 DE MARÇ**
 - Suspensió de les obres públiques i els mercats ambulants.
 - Reorganització i ampliació dels serveis d'ajut a famílies i persones grans (compra a casa, àpats a domicili, etc.).
- 17 DE MARÇ**
 - **Primera alta mèdica d'un cas de Covid-19 a Sant Just**
 - Els serveis socials es posen en contacte amb persones de més de 80 anys que viuen soles.
- 18 DE MARÇ**
 - Reforç de la neteja de la via pública.
 - Acompanyament al comerç amb la senyalització de les distàncies de seguretat i l'entrega d'equips EPI i gel hidroalcohòlic.
- 20 DE MARÇ**
 - **Primera mort per Covid-19 a Sant Just Desvern**
 - El Govern municipal acorda l'ajornament de tributs.



- 21 DE MARÇ**
 - L'Ajuntament inicia el lliurament d'equips EPI i les desinfeccions a les residències de gent gran.
- 24 DE MARÇ**
 - Es demanen propostes tècniques per afrontar el desconfinament progressiu.
- 30 DE MARÇ**
 - Paralització de l'activitat econòmica no essencial.
 - Ampliació de la partida d'ajuts d'urgència social del pressupost municipal.
- 3 D'ABRIL**
 - Es reforça l'atenció telefònica dels serveis socials i promoció econòmica.
- 10 D'ABRIL**
 - Fi de la paralització de l'activitat econòmica no essencial.
- 14 D'ABRIL**
 - Comença el tercer trimestre escolar de forma telemàtica.
- 15 D'ABRIL**
 - Primer repartiment de mascaretes en punts estratègics, per part de la Policia Local i Protecció Civil.
- 16 D'ABRIL**
 - La Generalitat assumeix temporalment la direcció de la residència Nuestra Señora de Lourdes.
- 17 D'ABRIL**
 - Es reprèn el servei municipal de jardineria, la UIR i les obres públiques.
- 27 D'ABRIL**
 - Reobertura dels horts municipals i els mercats ambulants.
- 30 D'ABRIL**
 - Celebració del primer ple municipal per videoconferència.

Pròrroga del termini d'impostos i taxes

L'Ajuntament ha ajornat i/o prorrogat els terminis de pagament de les següents taxes i tributs com a conseqüència de la suspensió de determinades activitats i serveis municipals i amb l'objectiu de donar liquiditat a les famílies:

NOU CALENDARI		
	Data inici	Data límit i domiciliació
Impost Béns Immobles urbans	04/05/2020	01/09/2020
IBI - 1a fracció	01/07/2020	
IBI - 2a fracció	01/09/2020	
IBI - 3a fracció	02/11/2020	
IBI - 4a fracció	01/12/2020	
Impost Vehicles Trac. Mecànica	02/03/2020	02/06/2020
Taxa gestió residus comercials	01/09/2020	02/11/2020
Taxa entrada vehicles-guals	04/05/2020	01/09/2020

- Taxa de gestió de residus comercials: No es cobrarà des del 13 de març fins al 30 de setembre.
- Taxa de terrasses: No es cobrarà des del 13 de març fins al 30 de setembre.

Els rebuts mensuals corresponents al mes de març que van quedar suspesos (per exemple, taxa per l'ús privatiu de la via pública, taxa de cessió de locals municipals al Mercat, Escola Bressol Marrecs) iniciaran el seu període voluntari de cobrament el 22 de maig i fins el 24 de juliol de 2020 (els rebuts domiciliats es cobraran el 2 de juny de 2020). Únicament es giraran aquells conceptes i períodes en què es va poder prestar el servei durant el mes de març, afectats per l'Estat d'Alarma.

El rebut del segon trimestre de les taxes de meritament trimestral es girarà quan es comenci a prestar el servei i per el període que correspongui. ❖

Per a qualsevol consulta sobre el pagament d'impostos i taxes:
Organisme de Gestió Tributària
 Canal d'atenció al contribuent: www.orgt.cat/pagartributs
 Correu electrònic: orgt.st.just@diba.cat
 Telèfon: 932029802 (de 8 a 14h)

Entrevista a Jesús V. Muniesa Minguillón, director de l'Equip d'Atenció Primària de Sant Just Desvern

“Volem traslladar un missatge de paciència per afrontar tot allò que ens queda i per continuar una lluita que no ha acabat”

Quina valoració fa de l'afectació de la Covid-19 a Sant Just Desvern?

És difícil posar xifres. Segur que inicialment hi ha hagut casos que han passat inadvertits o en què inclús la persona no li ha donat prou importància degut a la poca rellevància clínica del cas. A Sant Just estem en el context de Barcelona i les dades són extrapolables però, en relació amb l'entorn, aquí hi ha una proporció molt alta de gent gran que viu a les quatre residències geriàtriques. Les dues més grans han estat afectades i, com ja sabíem, ha estat en aquesta població on el virus ha tingut un comportament més greu i on malauradament hem tingut la major part de baixes.

Sembla que ara la situació està remeient, la qual cosa ens proporciona una satisfacció relativa, ja que no podem respirar tranquils mentre haguem de lamentar una sola mort.

Com afronta el CAP les properes setmanes, en què sembla que hi haurà una desescalada en el confinament?

Afrontem el futur en equip, amb ànims i amb la preocupació de ser suficientment àgils en l'adaptació davant la incertesa evolutiva d'aquest virus. La desescalada ens preocupa i hem de veure com evolucionen les xifres de contagis que vindran com conseqüència d'augmentar el nombre de contactes.

Els recursos humans estan relacionats amb l'activitat que prestem i ara l'atenció primària relacionada amb casos de Covid-19 ha baixat. No sabem com evolucionarà a partir d'ara i encara no estem en situació de reprogramar l'activitat que s'ha hagut de demorar. A més, tenim personal de baixa i oferint assistència a l'Hotel de Sant Joan Despí i a les residències. Respecte als recursos materials, no hem tingut proves diagnòstiques específiques de la Covid-19, com a la resta de CAP de Catalunya. Els recursos de protecció al principi també eren molt justos, però ara van arribant.

Quina ha estat la resposta ciutadana de Sant Just davant d'aquesta crisi sanitària i en relació al CAP?

La resposta de la ciutadania ha estat, en una paraula, exemplar. Correspon a una ciutadania intel·ligent i responsable que ha entès que, davant d'un problema excepcional, la resposta havia de ser extraordinària. En aquest sentit, volem

traslladar un missatge de paciència per afrontar tot allò que ens queda i de perseverança per continuar una lluita que no ha acabat.

Vull esmentar un concepte del que ja se n'està parlant: “la nova normalitat”. És evident que hem de canviar la manera de relacionar-nos i per això vull que tinguem presents dos conceptes molt repetits durant les darreres setmanes: mans i distància. ♦

Ànims i endavant.



Les administracions públiques ofereixen ajuts a treballadors/es, autònoms/es i empreses

Les administracions públiques ofereixen ajuts a treballadors i treballadores per compte aliena, així com a autònoms i autònomes i empreses afectades. Davant l'ampli ventall d'ajuts, el servei de Promoció Econòmica de l'Ajuntament ha creat una pàgina web amb informació sobre els ajuts i ha reforçat l'atenció telefònica per oferir assessorament i resoldre dubtes:

Web: promocioeconomica.santjust.net/ajudes-covid-19/
Telèfon: 607453006 (de 9 a 14 h)
Correu electrònic: promocioeconomica@santjust.cat



Mesures socials per respondre a la crisi de la Covid-19

Un equip de professionals de 6 treballadores i treballadors de l'Ajuntament, amb el suport de les empreses concessionàries, s'encarreguen de gestionar totes les demandes de Serveis Socials del municipi. No només es fan càrrec de les sol·licituds que aquests dies poden arribar per cobrir diferents situacions sobrevingudes per la Covid-19, sinó que continuen atenent les persones usuàries habituals, ja sigui per fer-ne seguiment, resoldre dubtes o adaptar els plans de treball individuals als canvis que ha provocat la crisi sanitària.

SI CONEIXEU ALGUNA PERSONA O FAMÍLIA VULNERABLE QUE REQUEREIXIN SUPORT, COMUNIQUEU-HO A L'AJUNTAMENT O LA POLICIA LOCAL ALS TELÈFONS 934804800 O 934731092.

1. Acollida a noves persones usuàries de forma telefònica amb número directe exclusiu.

INCLOU:

- Informació i assessorament sobre serveis, ajuts i prestacions, especialment les relacionades amb la crisi COVID-19
- Valoració i recollida de demandes. Inclou l'assistència en la gestió telemàtica de la sol·licitud i, presencialment, en cas de necessitat.
- Suport en la gestió de l'empadronament telemàtic, d'acord amb l'OAC per a les persones no empadronades i que necessiten estar-ho per tal de generar dret a un ajut social.

2. GESTIÓ DE PRESTACIONS ECONÒMIQUES MUNICIPALS PRIORITÀRIES

- Necessitats bàsiques d'alimentació
- Renda Zero
- Pagament de lloguers i manteniment de l'habitatge.
- Ulleres i tractaments dentals de primera necessitat (conveni amb comerç local)
- Atenció i suport escolar (llibres, material, ordinador, etc.)
- Adquisició de productes farmacèutics o medicaments expedits per professionals de la salut i considerats necessaris.
- Atenció a dones en cas de violència masclista
- Servei de prevenció per al consum de substàncies addictives
- Suport psicològic
- Suport d'orientació jurídica
- Altres ajudes urgents i de greu necessitat durant el període d'estat d'alarma



ELS SERVEIS SOCIALS MUNICIPALS TAMBÉ OFEREIXEN INFORMACIÓ SOBRE ELS RECURSOS PROVEÏTS PER ALTRES ADMINISTRACIONS COM ELS DE POBRESA ENERGÈTICA, MORATÒRIA DE DEUTE HIPOTECÀRIA, PRESTACIÓ PER CESSAMENT DE L'ACTIVITAT SUSPESA, SUSPENSIÓ DE DESNONAMENTS, PRÒRROGA EXTRAORDINÀRIA DELS CONTRACTES DE LLOGUER, AJUTS PER AL PAGAMENT DEL LLOGUER

➡ **3.** Gestió en el repartiment i seguiment de les **98 targetes moneder** per a la infància amb beca de menjador del Consell Comarcal. Lliurament d'instruccions i trucades de seguiment a les famílies.

➡ **4.** Repartiment de targetes moneder municipals a famílies per a despeses d'alimentació. S'han fet per a **5 nuclis familiars** amb càrrega de 200 € mensuals. Lliurament d'instruccions i trucades de seguiment a les famílies.

➡ **5.** Tàpers d'aliments: **395 àpats setmanals**. A banda de les **130 persones de Sant Just Desvern derivades al Banc d'Aliments** (gestionat per Càritas amb el suport de l'Ajuntament), l'Ajuntament s'encarrega de gestionar les necessitats alimentàries sobrevingudes, a través de tàpers, a 3 col·lectius:

Infància amb beca de menjador municipal (no del Consell Comarcal) que no té dret a la targeta moneder i persones sense sostre que no han volgut accedir a un alberg. Es garanteixen 5 àpats diaris mentre duri la situació de crisi. Actualment s'abasteix a 29 nens i nenes i persones sense sostre, amb un total de **145 àpats setmanals**.

Infància amb reducció de preu d'Escola Bressol Marrecs. Es garanteixen 5 àpats diaris mentre duri la situació de crisi. Actualment s'abasteix a 8 nens i nenes, amb un total de **40 àpats setmanals**.

Famílies en situació de greu necessitat, que no tenen derivació a Banc dels Aliments de Càritas ni targeta moneder municipal. Actualment abastim 30 persones de 22 nuclis familiars, amb un total de **210 àpats setmanals**. També es fa una compra complementària d'aliments i altres productes per proveir el Banc d'Aliments.

➡ **6.** A banda de les 397 persones actives del servei de Teleassistència, s'ha posat en marxa un servei especial que fa seguiment telefònic per a persones d'edat avançada i amb patologies cròniques que no disposen del servei de TAD habitual. El servei realitza:

- Atenció d'emergències

- Assessorament/informació
- Acompanyament
- Trucades informatives
- Agendes especials a persones amb COVID-19 de seguiment i suport. S'han cursat les altes de 19 persones

➡ **7.** SAD Assistència i lliurament de mascaretes a 189 domicilis persones usuàries del servei i tramitació de noves altes d'atenció domiciliària

➡ **8. ALTRES DEMANDES DE LA CIUTADANIA:**

- Compres i serveis de farmàcia a persones grans, de risc o amb dificultats de salut que necessiten ajuda, a demanda. S'han atès 43 persones fins a la data, algunes en diverses ocasions. (En total, 62 serveis)
- Es faciliten mascaretes a 26 persones que havien de fer un desplaçament sanitari o alguna altra cosa necessària i que representa un risc important per a la seva salut.
- Allotjament provisional de dues persones (dona gran sense plaça de residència i una persona sense sostre)
- Compres a demanada a una quinzena de persones residents als habitatges del Mil·lenari
- Distribució de 28 ordinadors/tablets facilitats pels centres educatius a nens i nenes d'escoles del municipi.
- Entrega de material i tasques o deures en paper setmanalment a 11 nens i nenes, facilitats per les escoles.
- Entrega de llibres de text a 4 infants de centres educatius.

➡ **9.** Els Serveis Socials han realitzat 600 trucades a persones mes grans de 60 anys que no són usuàries habituals del SAD, Servei d'Atenció Domiciliària, interessant-se per la seva situació personal ✦

L'Ajuntament t'acompanya!

Serveis Socials especials Covid-19

Atenció telefònica per a noves persones usuàries **607 453 960**
De dilluns a divendres de **9 a 14 h**

Més info a: **santjust.cat**

Escoles confinades i educació des de casa



Dos dies abans de la declaració de l'estat d'alarma, l'activitat als centres educatius es va paraitzar per indicació del Departament d'Educació, davant la situació excepcional provocada per l'expansió de la pandèmia de la COVID-19.

Des del primer dia, els equips directius i el professorat es van posar en marxa per adoptar una nova manera de treballar, continuar amb un cert ritme d'aprenentatge i oferir acompanyament a l'alumnat i a les famílies. El Departament d'Educació, en col·laboració amb l'Ajuntament va mobilitzar tots els recursos disponibles per tal que cap família de Sant Just es

quedés sense mitjans o dispositius per comunicar-se amb l'escola i el professorat. D'aquesta manera, els centres educatius van facilitar equips informàtics i connectivitat a les famílies que no en tenien.

Després de les vacances de Setmana Santa, totes les escoles i l'Institut han començat el tercer trimestre de forma completament telemàtica. Els centres fan claustres i reunions virtuals entre el professorat, amb inspecció i amb altres serveis educatius, i també celebren consells escolars telemàtics. L'alumnat rep tasques, propostes, exercicis i orientacions del seu tutor o tutora i, mitjançant videoconferències, el professorat fa un seguiment personalitzat de cada alumne i família. L'acompanyament i l'acció educativa segueixen, tot i que els criteris d'avaluació es basen principalment en el treball dels dos primers trimestres.

De manera similar treballen el Centre Pilot, el Centre de Formació de Persones Adultes (CFPA) i el Servei Local de Català. També el taller municipal de plàstica Carrau Blau, que publica propostes de treball

artístic al seu lloc web (carraublau.cat), i el servei Enllaç d'orientació i assessorament personalitzat per a joves de 14 a 25 anys, que segueix atenent consultes telemàticament (enllaces@santjust.cat / 654 33 15 28).

Amb els centres educatius buits, l'Ajuntament té especial cura de la conservació dels edificis de forma preventiva, dins els marges que permet l'estat d'alarma.

Aquesta situació anòmala i complicada, també té la seva part positiva, ja que ha permès que els infants puguin passar més temps amb les seves famílies i ha generat, amb tots els esforços, una necessària i estreta col·laboració entre les famílies, les escoles, la ciutadania i les institucions. La col·laboració, la solidaritat i l'empatia són un dels principals valors de la Ciutat Educadora.

L'Ajuntament agraeix la tasca dels equips directius i professorat, així com la implicació, l'esforç i l'actitud d'infants i joves i de les seves famílies. ❖



La preinscripció escolar per a l'educació infantil, primària i ESO serà entre el 13 i el 22 de maig

El Departament d'Educació ha fet públics els terminis de preinscripció escolar per a l'educació infantil, primària i ESO, que serà entre el 13 i el 22 de maig. El procés de preinscripció serà telemàtic a través del web preinscripcio.gencat.cat, però les famílies que tinguin dificultats per completar el tràmit, ho podran fer presencialment amb cita prèvia entre el 19 i el 22 de maig (els centres educatius facilitaran la informació).

En el cas del Batxillerat, la preinscripció serà entre el 27 de maig i el 3 de juny, per als cicles de grau mitjà d'FP, arts plàstiques i disseny, del 2 al 8 de juny, i per als cicles de grau superior, del 10 al 17 de juny.

La preinscripció a l'Escola Bressol Municipal Marrecs serà durant el mes de maig. S'informarà aviat al web www.santjust.cat. ❖



Reconstrucció social i econòmica

Gina Pol Borràs
Grup Municipal del PSC



Superar el COVID-19 és un gran repte col·lectiu. Des del govern local, treballarem perquè ningú quedi enrere. Hi ha diferents administracions treballant en el mateix sentit, i l'administració local, la més propera, estarà a l'alçada. Ho ha estat en plena expansió de la malaltia i ho estarà en la reconstrucció social i econòmica. A Sant Just, ja hi estem treballant. Apostem per més ajuts socials, més suport al sector econòmic i un nou disseny de l'espai públic i dels serveis dels equipaments.

El nostre condol a les persones que han perdut un familiar o una amical pel COVID-19.



Ens en sortirem
Laia Flotats i Bastardas
Grup Municipal
JuntsxCAT-PAR



Volem fer un reconeixement a l'exemplar comportament cívic de tots els veïns i veïnes de Sant Just, el seguiment que esteu fent de les recomanacions sanitàries, la solidaritat i cooperació veïnal, la responsabilitat amb la que esteu vivint aquest confinament.

Volem expressar també gratitud cap als homes i dones del món sanitari, que estan treballant sense descans.

I volem rendir homenatge a totes les víctimes del Covid19 i dir a les seves famílies que us tenim molt presents.

Des de l'Ajuntament, estem al vostre servei. Treballant junts i en col·laboració, superarem aquesta crisi.

Sempre som al teu costat

Sergi Seguí i Esteve
Montse Molinero i Juncà
Jordi Porta Pruna
Grup Municipal d'ERC



Abans de res traslladem el nostre condol i suport a totes les persones que heu perdut éssers estimats durant aquesta epidèmia i agraïm la feina de totes les persones al peu del canó en aquesta situació de crisi. Gestionar una crisi és complex. Des del primer moment ens vàrem posar a disposició del Govern municipal pel que calgués. Creiem que per sortir-nos-en hem de pensar i planificar junts. Per això, hem proposat una taula de partits i sectors i un seguit de mesures socials, fiscals i econòmiques concretes. I no tenim resposta. Se'ns demana confiança i lleialtat però se'ns manté en l'ostracisme.

Alguns encara es pregunten perquè hem deixat de ser al Govern municipal.

*Article lliurat el 24 d'abril



Mesures excepcionals
Just Fosalva i Sanjuan
Grup Municipal de
Movem Sant Just



La situació d'excepcionalitat que viurem un cop iniciem el trànsit cap a la vida quotidiana requereix un compromís de lluita contra l'esclat social i les desigualtats que generarà la crisi. En aquest context d'augment de la desigualtat, atur i dificultats de represa de l'activitat pels diferents sectors socioeconòmics es fa més necessari que mai un acord social i polític ampli que permeti una sortida col·lectiva de la crisi, i és per això que, des dels diferents grups, treballarem perquè aquest acord sigui una realitat.

Grup Municipal de la CUP



En aquesta ocasió cedim l'espai a l'autoorganització veïnal nascuda arran de la pandèmia de la Covid-19. Si a causa de la pandèmia tens problemes laborals com la manca de seguretat, si t'han fet un ERTO, si t'has quedat sense ingressos o si tens problemes amb el lloguer, posa't en contacte amb suportsantjust@gmail.com.



Tiempo de unidad y transparencia
Kiko Ferrer Miguel
Regidor no adscrit

Quería empezar dando el pésame a los familiares de los santjustencs fallecidos (45) víctimas de la COVID-19, esta terrible pandemia que se nos ha llevado a más de 25.000 víctimas en España. Gracias de corazón a todos los profesionales que están en primera línea ayudando y exponiéndose a ser infectados por el coronavirus. Hago un llamamiento a todas las fuerzas políticas, tanto a las que gobiernan como a las que estamos en la oposición, para tener un diálogo de transparencia, sin intereses, sin supuestos, sin faltar a la verdad, y, sobre todo, haciéndonos partícipes desde el minuto uno, del proyecto de choque a nivel social que vamos a impulsar y liderar entre todos para poder ayudar y proteger a nuestros santjustencs y santjustenques; con un solo fin, el rescate de las familias necesitadas, comercio y tejido empresarial de nuestro municipio.

CRISI DEL COVID-19 A SANT JUST

“Tens problemes laborals o de lloguer a causa de la pandèmia?”

POSA'T EN CONTACTE AMB NOSALTRES



suportsantjust@gmail.com



34628050368



@suportsantjust



@xarxadesuportsantjust

La Policia Local vetlla pel compliment de les mesures sanitàries i socials

L'Estat d'Alarma continua actiu i això implica que continua vigent el Reial decret 463/2020, de 14 d març, que estableix la limitació de la lliure circulació de persones i el tancament d'activitats considerades com a no essencials. Durant la vigència de l'estat d'alarma hi ha persones que no han respectat les mesures decretades i la Policia Local ha hagut de practicar una detenció i interposar més d'un centenar de denúncies, principalment per no respectar les limitacions de la llibertat de circulació. La Policia Local també ha fet el seguiment d'activitats empresarials als polígons industrials i d'activitats comercials. D'altra banda, l'app de seguretat ciutadana M7 ha contribuït a la difusió de 108 comunicacions oficials amb informació d'interès.



La principal preocupació en l'àmbit de la seguretat ciutadana s'ha focalitzat en vetllar pel compliment col·lectiu de les normes i criteris sanitaris i socials per impedir l'expansió de la

pandèmia. La seguretat de la ciutadania es fa coordinadament amb el cos de Mossos d'Esquadra que, juntament amb la Policia Local, formen part del comitè d'emergència local.

Projectes de col·laboració ciutadana

PARELLES DE SUPORT EMOCIONAL

El projecte "parelles de suport emocional" consisteix a donar suport telefònic a persones de més de 60 anys que estan soles durant el confinament. Aquest projecte compta amb la col·laboració de persones voluntàries de Sant Just Desvern. Si voleu participar-hi, podeu demanar més informació i apuntar-vos al correu parrarm@santjust.cat.

NO ESTEU SOLS/SOLES

Aquesta campanya impulsada per l'Ajuntament, conjuntament amb entitats, escoles, AMPES i particulars, té l'objectiu d'acompanyar, amb missatges d'ànim i dibuixos, les persones grans que viuen soles o en residències. Podeu

enviar missatges, cartes i dibuixos al correu pec@santjust.cat, en un document DIN A4, escanejats, en format PDF o mitjançant una foto. L'Ajuntament s'encarregarà d'imprimir-los i enviar-los.

MEMÒRIA SOCIAL #SANTJUSTCOVID19

L'Arxiu Municipal fa una crida per recollir testimonis digitals i materials d'aquestes setmanes de confinament i crear una memòria col·lectiva. Podeu enviar els vostres testimonis al correu electrònic arxiuunicipal@santjust.cat, publicant els arxius a les xarxes socials amb l'etiqueta #SantJustCovid19 o portant-los a l'Arxiu Municipal quan acabi el confinament.



Cada vespre, a les 20 h, les santjustenques i els santjustencs sortim a les finestres i als balcons per agrair la feina del personal sanitari i de les treballadores i treballadors dels sectors essencials
MOLTES GRÀCIES!

Anna Sanchis Turull, Protecció Civil

"La tasca de Protecció Civil és de col·laboració directa amb la Policia Local i Mossos, i de punt d'informació mòbil per al veïnat. Ara més que mai ens trobaràs ajudant en les emergències municipals i en tot allò relacionat amb la pandèmia de la COVID-19."



Núria Jiménez Huertas, Càritas

"Càritas gestiona la distribució d'aliments a famílies de Sant Just que ho necessiten, que actualment són més. Som un equip de 20 persones voluntàries que, durant el mes d'abril, hem necessitat suport humà i logístic per garantir el servei respectant les mesures de seguretat."



Àngels Tó Camps, grup de reforç escolar

"Des que va començar el confinament hem continuat fent seguiment de l'alumnat per no perdre el contacte. La nostra tasca és més difícil que abans, perquè hem de dur-la a terme per telèfon o Whatsapp, però hem pogut seguir ajudant."





▲ @_slow_education



▲ @aavvmassluistjt



▲ @aavvmassluistjt



▲ @aicirereta



▲ @andrea20



▲ @bet232



▲ @bherrod_75



▲ @cat_gat



▲ @dosintres



▲ @guillempascualribo



▲ @jaime_godoy_casco



▲ @jennymasip



▲ @judithbelben

Imatges de Sant Jordi a les xarxes socials



▲ @lo_he_probado



▲ @manurr2000



▲ @marinasimonedias



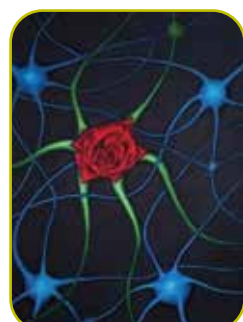
▲ @mariposasylibelulasbcn



▲ @monica.searahinestrosa



▲ @piliroga80



▲ @sand_arte



▲ @nuralibau



▲ @mrijus



▲ Roses de paper creades per una veïna voluntària

Carta als infants i adolescents de Sant Just Desvern

24 d'abril de 2020

"SI EL TEMPS ÉS OR, ARA QUE EN TENS NO EL DEIXIS PERDRE"

Hola nens, nenes i adolescents de Sant Just Desvern, som el grup de *l'Espai de participació d'infants i adolescents* de la ciutat.

Nosaltres estem bé de salut, tot i que alguns i algunes ens avorrim i fem deures de l'escola i institut i altres tasques de la casa. Aquests dies no ens podem veure a les classes i parlar directament amb vosaltres per a recollir les vostres propostes i necessitats.

Per això, volem aprofitar aquesta carta per **felicitar-vos per l'esforç que esteu fent** per aguantar el confinament. Com menys sortim, abans vencerem el coronavirus.

Estigueu tranquils i tranquil·les, que si ens quedem a casa tot anirà bé i s'acabarà abans. No ens amoïnem, perquè ens en sortirem. No falta tant, perquè les metgesses i els metges i les científiques i els científics estan treballant per trobar la cura.

Ara tens temps per fer tot allò que tens pendent. Aprofita aquest temps per estar amb la gent que estimes. **Inspira't, crea, dibuixa, compleix el teu somni dins de casa, ara és el moment!** Llegeix, juga a aquell joc que no has jugat mai, avorrei-te, dibuixa, balla, fes manualitats, fes esport, fes maquetes, o moltes altres coses. **I sobretot, riu.**

Ara hem d'estar **més units i unides que mai; així guanyarem el virus.** No passa res, ja que quan això s'acabi, quan trobem la cura del Coronavirus, tot Sant Just estarà feliç, podrem sortir al carrer i podrem veure i estar amb les altres persones, unes al costat de les altres.

Ara, **aprofita per passar temps amb tu i amb la família** i per agafar forces per fer aquella abraçada tan esperada als teus amics i amigues.



I per acomiadar-nos, us volem convidar a participar en les activitats que ens proposen des del Casal de Joves per a aquests dies que ja podem sortir a passejar i jugar al carrer.

Aquest virus l'aturarem junts i juntes. Si ens quedem a casa, tot anirà bé!

Us trobem a faltar!

ESPAI DE PARTICIPACIÓ INFANTIL I ADOLESCENT DE SANT JUST DESVERN

L'**Espai de participació infantil i adolescent** de Sant Just Desvern és un òrgan de participació format per 42 infants i adolescents d'entre 8 i 16 anys, que té com a objectius garantir els drets plens dels infants i convertir-los en protagonistes davant la presa de decisions públiques. Aquest espai de participació dona compliment a una de les línies de treball proposades pel **Projecte Educatiu de Ciutat**.