

Procés de participació de l'Avanç per la MPGM del sector de la Bonaigua en l'àmbit de la Riera de Sant Just Desvern



Projecte:

Procés de participació de l'Avanç per a la Modificació del Pla Metropolità del sector de la Bonaigua en l'àmbit de la riera de Sant Just

Emplaçament:

Sant Just Desvern

Redacció:

Estratègies socials per al territori i els espais lliures

*estel, SCCL

Alba Dominguez Ferrer, estratègies urbanes

Konstantina Chrysostomou, investigació socio-territorial

Marc Deu i Ferrer, urbanisme participatiu

Arnau Boix i Pla, disseny inclusiu

Oriol Serra, arquitecte, dinàmiques urbanes i territori

Col·laboradores:

Equip tècnic i polític de l'ajuntament de Sant Just

Equip tècnic de l'Àrea Metropolitana de Barcelona

Equip tècnic de Barcelona Regional

Equip de l'estudi d'urbanisme Peralta

Promotor:

Ajuntament de Sant Just Desvern

Imatge de la portada: Google maps, 28/04/23



Ajuntament de
Sant Just Desvern



AMB Àrea Metropolitana
de Barcelona



BARCELONA REGIONAL
URBAN
DEVELOPMENT
AGENCY



Maig, 2023

Índex

Introducció.....	4
Objectius del procés participatiu	6
Contingut del document.....	7
Estructura organitzativa	9
Fase del procés de participació	10
Assistència i participació	13
Mapa d'agents	14
Resultats i conclusions	15
Aportacions a la MPGM del sector de la Bonaigua en l'àmbit de la riera de Sant Just.....	16
Conclusions del procés participatiu	22
Consideracions de l'administració vers els resultats del procés de participació.....	25
Annexes	29
Annex I Resultats de les sessions presencials	30
Annex II Suggestiments recollits al correu electrònic	37
Annex III Documents addicionals rebuts durant el procés participatiu	39

Introducció

Antecedents i context

Aquest document recull la informació sorgida del Procés Participatiu vinculat a la Modificació del Pla General Metropolità al sector de la Bonaigua en l'àmbit de la riera de Sant Just.

L'objecte de la Modificació puntual del Pla general metropolità (en endavant MPGM) de la riera de Sant Just Desvern per al sector de la Bonaigua (UA1 La Bòbila, UA3 Les Escales i UA4 carrer de la Riera) és concretar un nou model de renaturalització de la riera i estructuració urbana que assoleixi una millor ordenació de l'àmbit en relació amb el territori, al veïnat i als valors ambientals i patrimonials del lloc.

L'àmbit es troba al mig en la vall de la Riera de Sant Just, situada a la falda oriental de la Serra de Collserola entre els municipis de Sant Just Desvern, Sant Joan Despi i Sant Feliu de Llobregat. Comprèn els sòls ubicats en l'àmbit de la Bonaigua, concretament en els sectors residencials UA 1 La Bòbila/Can Pedrosa, l'UA 3 Les escales i l'UA 4 C/ de Riera. L'àmbit compta amb una superfície total d'11 hectàrees. Es tracta d'una àrea pendent de desenvolupament urbanístic amb la presència protagonista de la riera de Sant Just.

En data 24 de març de 1977, la Corporació Metropolitana de Barcelona va aprovar definitivament el Pla Parcial urbanístic de La Bonaigua i zones adjacents que desenvolupava les previsions del Pla Comarcal i adaptant-se al Pla General Metropolità aprovat el 14 de

juliol de 1976.

L'any 2002 es va aprovar una Modificació puntual del Pla General Metropolità a la Vall de Pahissa i en data 12 de febrer de 2003 es va aprovar definitivament la Modificació del Pla parcial d'ordenació de la Bonaigua, adaptant-se al nou traçat viari derivat de la MPGM esmentada, i reordenant les quatre Unitats d'Actuació que quedaven sense desenvolupar.

La Modificació puntual del PGM en l'àmbit del Parc Natural de la Serra de Collserola, aprovat definitivament el 22 de desembre de 2020 i el Pla especial de protecció del medi natural i del paisatge del Parc Natural de la Serra de Collserola, aprovat definitivament el 6 d'abril de 2021, van establir una nova regulació de l'espai natural, i van delimitar un espai funcional que comprèn els terrenys situats fora de l'àmbit territorial de l'espai PEIN Serra de Collserola que, per les seves característiques o per la seva funcionalitat, són necessaris per a garantir el compliment dels objectius de protecció i millora de la biodiversitat del Parc Natural.

L'Ajuntament de Sant Just Desvern va acordar al ple de 30 de setembre de 2021 una suspensió de llicències i gestió urbanística en l'àmbit de la Bonaigua no desenvolupat (les tres Unitats d'Actuació de la Bòbila, Les Escales i carrer Riera) amb la finalitat d'analitzar la compatibilitat del planejament vigent amb les directrius del Pla especial de protecció del Parc Natural i proposar una nova ordenació congruent amb l'entorn del parc

natural, minimitzar l'impacte i millorar la integració en l'espai natural, alhora que revisar la vialitat prevista, els fronts edificats i els equipaments i espais verds, per reforçar la funcionalitat ecològica de la riera, donant continuïtat al parc natural.

D'aquest primer estudi és d'on parteix l'oportunitat de modificar el planejament urbanístic amb la finalitat d'unificar les tres Unitats d'Actuació pendents de desenvolupament i redefinir l'ordenació i els paràmetres vigents d'acord amb un nou model de renaturalització de la riera i estructuració urbana.

En conseqüència, es tracta d'un procés participatiu que no parteix de zero, sinó que fa molts anys que el tema està latent, així que el primer que es fa és exposar la situació de partida a tots els agents implicats directament, i al conjunt de la ciutadania que pugui estar interessada en el tema. Un cop fet això, s'obre un període de participació directe amb l'objectiu de valorar la proposta MPGM de manera conjunta.

L'equip *estel proposem implementar una metodologia de treball cooperativa entre la ciutadania, administració i tècnics especialistes en el marc de la redacció de la Modificació Puntual del PGM a la riera de Sant Just. La redacció de planejament urbanístic és un procés que d'entrada ja és complex, però que en aquest cas ho és encara més, ja que el punt de partida és un planejament de fa anys.

En aquest context és on es planteja la metodologia per aquest procés participatiu vinculat a una modificació de PGM; una eina bàsica per entendre la planificació urbana i territorial, però que sovint es percep com un element allunyat del dia a dia de la ciutadania.

Tanmateix, entenem que totes les actuacions de caràcter urbanístic que proposa un planejament tenen un interès públic i l'objectiu en última instància de millorar la qualitat de vida dels seus veïns i veïnes i donar resposta a les necessitats col·lectives, així que esdevé cabdal establir els mecanismes per tal que el veïnat pugui participar dels processos de presa de decisions d'una manera àgil i efectiva.

Objectius del procés participatiu

El procés cooperatiu per la redacció de la Modificació Puntual del PGM a l'àmbit de la riera de St. Just, s'emmarca en la primera fase de tramitació del document urbanístic: l'Avanç, on es desenvoluparan el gruix de les accions participatives.

Es tracta d'un moment clau en la redacció del planejament: la definició de les seves línies estratègiques capaces de recollir els antecedents previs del municipi i plantejar els canvis i les línies mestres del nou document.

Més enllà dels objectius marcats per la Llei, es planteja:

- Informar a la ciutadania de Sant Just, especialment a les persones que resideixen prop de l'àmbit, de l'estat en què es troba el planejament i de les opcions reals d'incidir-hi.
- Facilitar una àmplia reflexió ciutadana, tant de les persones associades com les no associades, sobre el model de ciutat adient per a St. Just.
- Enriquir la redacció de la MPGM amb l'experiència de la quotidianitat dels ciutadans i ciutadanes.
- Entendre les complexitats territorials i elaborar propostes que afavoreixin l'interès general fent possible el disseny d'un municipi amb i per tothom.

A més a més, el procés participatiu es planteja sota els següents principis:

- **Transparència:** incorporar a la ciutadania des de l'inici dels treballs, identificar els agents clau, i establir-hi vies directes de comunicació.
- **Cooperació estreta:** establir una relació eficaç de col·laboració i coordinació amb l'equip redactor, i acordarem amb ells les eines i els mecanismes de treball conjunt per a una transferència d'informació òptima. Igualment, la col·laboració amb l'administració local i altres grups d'interès, més enllà de la ciutadania, també serà prioritari.
- **Adequació del procés:** dissenyar un procés de comunicació i d'implicació ciutadana que s'ajusti a les circumstàncies socioterritorials del municipi.
- **Comunicació eficaç:** treballarem activament per tal de sintetitzar gràficament la informació que desenvolupa l'equip redactor i fer-la la més entenedora possible, ja que una bona manera de comunicar és una de les eines més efectives de participació.
- **Cohesió territorial:** es valorarà l'àmbit d'influència del municipi per tal d'incorporar al procés, si s'escau, la veu d'altres agents (municipis veïns, escoles, sectors d'activitat econòmica, etc.) que puguin ser rellevants.

Contingut del document

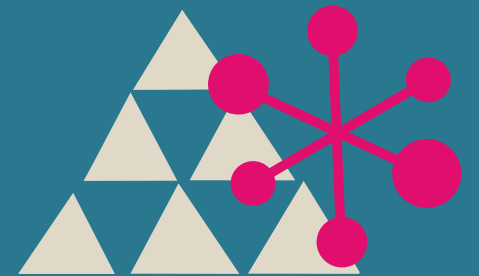
El present document de resultats del procés participatiu recull un resum de les activitats que s'han dut a terme a través dels diversos canals. Per tal que serveixi com a memòria justificativa del desenvolupament dels treballs, i que integri les principals línies discursives i aportacions de la ciutadania, s'estructura de la següent manera:

- Estructura organitzativa, on es resumeix la metodologia del procés i les seves fases així com els eixos temàtics que han ordenat el debat.
- Assistència i participació, que recull les persones i entitats participants en el procés.
- Resultats i conclusions, on es recullen les propostes recollides durant el desenvolupament del procés. S'agrupen en quatre temàtiques; mobilitat sostenible, espais verds, usos i construccions i aspectes transversals.

Per elaborar aquest punt s'ha fet un treball d'anàlisi a partir de totes les aportacions rebudes, independentment del canal a través del qual s'han recollit. Tot seguit, s'han agrupat i filtrat, amb l'objectiu d'arribar a un llistat representatiu de totes les visions del territori.

En aquest apartat també s'incorporen les conclusions, on es recullen de manera resumida els principals resultats, i on s'afegeixen una sèrie de reflexions transversals que volen aportar context i perspectiva, més enllà de les aportacions específiques de les sessions fetes.

- Consideracions de l'administració vers els resultats del procés de participació, on s'incorporen les valoracions del procés i els compromisos per part de l'administració.
- Annexos, on s'adjunten aquells documents complementaris, necessaris per entendre la complexitat del procés i que permeten aprofundir en alguna de les sessions fetes a través dels informes parcials.
 - ◇ Annex I. Resultat de les sessions presencials
 - ◇ Annex II. Suggestiments recollits al correu electrònic
 - ◇ Annex III. Documents addicionals rebuts durant el procés participatiu



Estructura organitzativa

Fase del procés de participació

El procés participatiu s'ha dividit en tres fases consecutives, on el correcte desenvolupament de cadascuna d'elles donarà peu a la següent.

Val a dir que cadascuna de les fases i de les accions plantejades està pensada amb la lògica d'un procés acumulatiu que permet establir un fil conductor continu. Tanmateix, resulta fàcil pensar que hi ha persones i/o entitats que tant acudeixen a una de les accions o canals, així totes elles són auto explicatives i permeten que els participants puguin informar-se del procés alhora que hi fan les seves aportacions.

Fase 1. Planificació

En aquesta fase es fa el treball tècnic intern necessari per a preparar el procés participatiu i posar d'acord a tots els agents implicats (ajuntament, AMB, equip redactor ...). Es tracta d'una fase de participació inicial, interna i restringida, on es defineixen tots aquells aspectes que fan que el procés es desenvolupi de manera clara i fluida durant les següents etapes que tindrà. Aquesta fase culmina amb el lliurament del pla de treball.

Els principals treballs que es desenvolupen són:

- Treballs inicials d'anàlisi i investigació de l'entorn i recull d'antecedents i documentació prèvia.
- Definició de l'estratègia comunicativa
- Definició del mapa d'agents que cal incloure en el procés
- Preparació de material didàctic i pedagògic per tal

de traslladar la feina feta a la ciutadania, i explicar el punt en què es troba el procés.

- Entrevista grupal "tècnica-política". Es tracta d'un espai de debat que es realitza a l'inici del procés per tal d'encaixar el mateix procés participatiu, i percebre de primera mà les temàtiques que preocupen a les persones implicades. La informació extreta es fa servir de base per acabar de definir el contingut de la resta d'accions participatives.

Fase 2. Participació ciutadana

En aquesta fase és on es desenvolupen les accions participatives i en paral·lel sobre el canal virtual per recollir aportacions per altres vies.

Durant tota aquesta Fase s'utilitzen diversos canals de comunicació definits a la fase 1 per tal amplificar l'abast del procés i fer-ne difusió a totes aquelles persones a qui pugui interessar.

Les principals accions que es porten a terme són:

Obertura de la bústia de suggeriments

S'obre un correu electrònic per a recollir totes les aportacions i dubtes que puguin sorgir durant el procés de participació. Assenyar que aquest mitjà és una eina per a facilitar la participació a totes aquelles persones que per algun motiu no poden o no volen assistir a les sessions presencials. (veure acta a l'annex II)

Espai web: Repensem l'entorn de la Bonaigua

S'enceta un espai específic dins la pàgina web de l'ajuntament. A banda de ser un canal de difusió i comunicació, també hi ha recollida tota la informació derivada de la participació, així com els documents tècnics de la MPGM. Aquest tipus d'espais virtuals serveixen per a garantir la traçabilitat i transparència del procés. (vegeu https://santjust.cat/repensem_bonaigua/)

Reunions amb les persones propietàries afectades - dijous 9 i dilluns 13 de març

Es duen a terme dues reunions, en petit format, on s'explica la MPGM, es recullen les opinions i es resolen tots aquells els dubtes que l'equip tècnic-polític pot donar resposta (vegeu acta a l'annex I).

La sessió informativa - dijous 16 de març

Es realitza una sessió oberta a totes les persones on es tracta de divulgar el què proposa la MPGM. Està dissenyada per informar de l'abast de la MPGM i de la feina feta fins al moment, Concretament s'explica el contingut del document de l'Avanç per a la Modificació del Pla Metropolità del sector de la Bonaigua en l'àmbit de la riera de Sant Just, s'informa sobre el procés participatiu i es modera un torn de precís i preguntes. (vegeu acta a l'annex I)

El taller obert - dijous 23 de març

Es du a terme una sessió oberta a totes les persones on es tracta de divulgar el què suggereix la MPGM. Està dissenyada per informar de l'abast de la MPGM i per a recollir les diversitats d'opinions que pugui

generar la proposta de l'Avanç per a la Modificació del Pla Metropolità del sector de la Bonaigua en l'àmbit de la riera de Sant Just i s'informarà sobre el procés participatiu.

Cal dir que es preveia fer un treball de taules temàtiques on poder treballar sobre plànol temàtiques i propostes més concretes, però que a causa de les circumstàncies de la sessió i a petició de la gran majoria de les persones assistents es va modificar la dinàmica planificada per una conversa en format plenari. (vegeu acta a l'annex 1).

Fase 3. Conclusions i retorn

En aquesta fase és on es redacta el document de memòria que recull les aportacions del procés participatiu i també, és on s'exposa a la ciutadana les principals conclusions i el retorn de la participació.

Aquesta fase contempla els següents treballs:

- Reunions de seguiment i treball intern
- Memòria del procés de participació
- Presentació de resultats i retorn

Fase de l'Avanç per a la Modificació del Pla Metropolità del sector de la Bonaigua en l'àmbit de la riera de Sant Just



Cronograma del procés participatiu Font: Elaboració pròpia

Eixos de debat

La modificació d'un pla és un document complex que toca nombrosos àmbits i temàtiques diverses. Per tal d'aprofundir en cadascuna d'elles es proposa definir tres eixos temàtics. A les sessions es parla de tots aquests eixos, i de les actuacions i temàtiques vinculades a cadascun d'ells.

De cara al disseny de la metodologia utilitzada per a les trobades, cal definir bé de quina manera es presenta cada temàtica, com es comunica i de quina manera s'hi pot participar.

A continuació es detallen les tres grans temàtiques que, d'alguna manera o altra, són comunes a totes les alternatives proposades pel planejament i que també encabeixen totes les actuacions previstes del nou parc fluvial de la Bonaigua. Dins de cada temàtica s'incorporen aquells subtemes amb els quals s'expliquen les intencions de la proposta i serveixen de guia per recollir les opinions de la ciutadania.

S'agrupen amb tres grans temàtiques per simplificar el debat i facilitar la comprensió.

Mobilitat sostenible

- Itineraris transversals
- Mobilitat i aparcament
- Accés al Parc Natural de Collserola

Espais verds

- Riera renaturalitzada
- Valors ecològics
- Connexió verda
- Riscos

Usos i construccions

- Equipaments i serveis
- Front divers i amb habitatge assequible
- Patrimoni i memòria històrica

Assistència i participació

Xifres globals del procés

Ha estat un procés participatiu complex, en el que han assistit al voltant de 140 persones, entre el veïnat, representants d'entitats veïnals i representants d'associacions de Sant Just Desvern. Val a dir que es comptabilitzen les vegades que una persona ha participat a través d'algun dels canals disponibles, però no persones diferents. Tot i que la participació ha sigut molt alta, no es tenen dades precises sobre el nombre total de

persones que ho han fet, ja que algunes d'elles ho han fet en més d'una ocasió, especialment les que han assistit a les sessions presencials. Tampoc es disposen de les dades segregades a causa de la manca de voluntat per omplir el formulari per part de les persones assistents.

Complementàriament a les sessions presencials, el procés ha ofert la possibilitat de fer aportacions a través del correu electrònic participabonaigua@santjust.cat a l'apartat web de l'ajuntament Repensem la Bonaigua (https://santjust.cat/repensem_bonaigua/).

En tot cas, creiem que serveixen com a dades de referència per veure els nivells de participació del procés.

Les dades d'assistència, en funció de cadascuna de les sessions es reparteix de la següent manera:

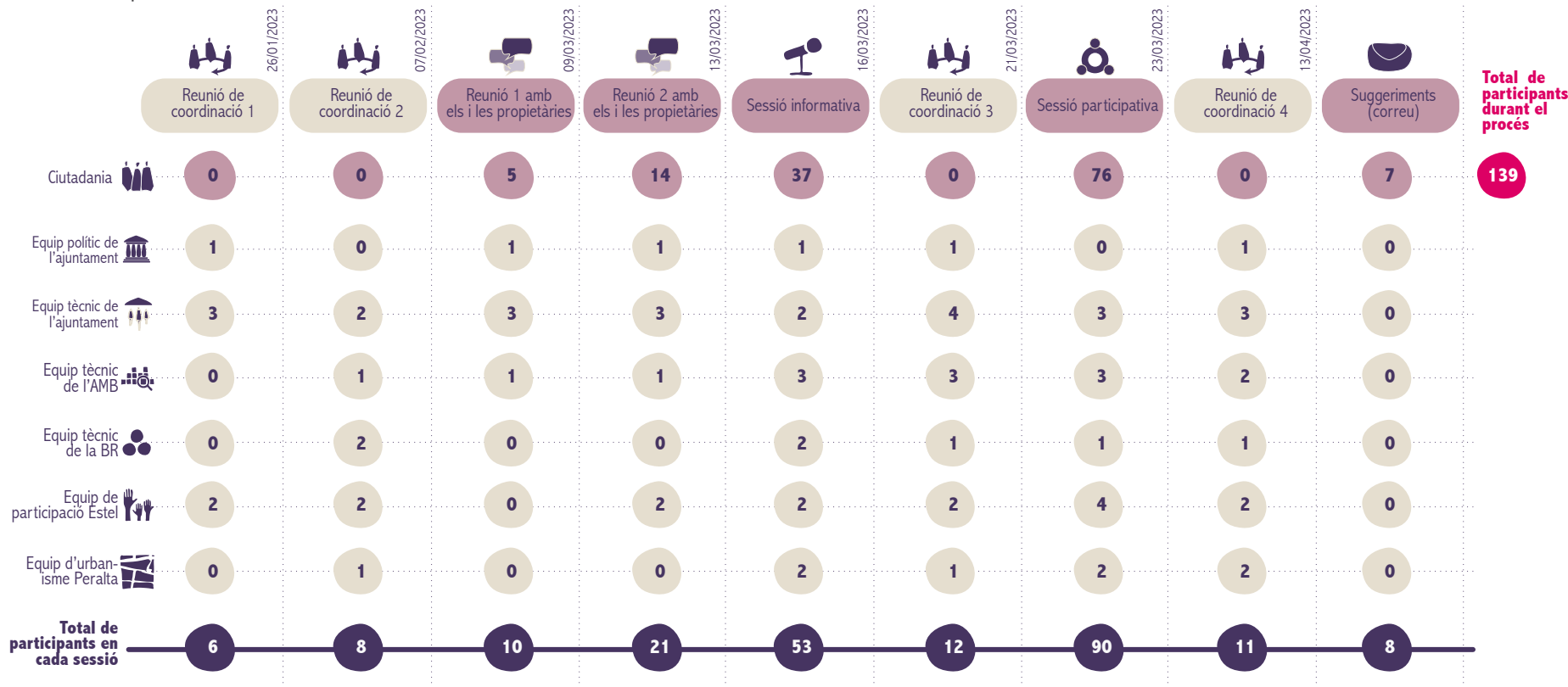


Diagrama amb l'assistència al procés. Font: Elaboració pròpia

Mapa d'agents

A la fase inicial del procés s'ha elaborat una base de dades amb els actors que es convida a assistir al procés participatiu, i encara que el procés participatiu és obert a tota la ciutadania, aquesta base de dades serveix per disposar d'un primer mapatge per realitzar la comunicació més personalitzada del procés, amb la realització de correus o trucades personalitzades.

S'han seleccionat aquelles entitats, agents claus, col·lectius o persones que poden tenir interès en el projecte o que ja hi estan vinculades d'una manera o altra, i que a més a més, puguin fer d'altaveu a la resta de la ciutadania. Així doncs, aquest mapa complementa a la comunicació oberta dels mitjans municipals com la web, el butlletí...

Cal dir que en aquest procés s'ha definit dos graus de participació. En un primer nivell hi ha totes aquelles persones i/o entitats que estan afectades directament pel projecte, mentre que en un segon nivell hi ha tota la resta d'agents que poden aportar el seu coneixement i que per una raó o altra cal que estiguin presents a les sessions.

MAPA D'AGENTS

- 100m**
- 1 Complex Esportiu Municipal La Bonaigua Sant Just
- 200m**
- 7 AV LA PLANA PADROSA-BELLSOLEIG
- 300m**
- 2 Casa de la Cultura Can Ginestar
 - 3 Biblioteca Joan Margarit
 - 4 Deixalleria Municipal Sant Just Desvern
 - 5 AMPA INS DE SANT JUST DESVERN
 - 6 Institut de Sant Just Desvern

municipi (400m+) prioritat

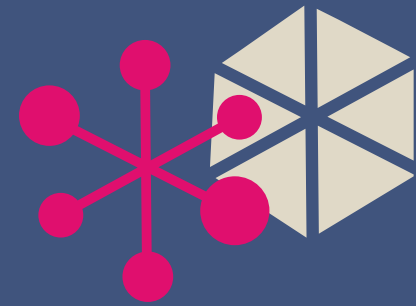
Associació Educació Viva I Activa Sant Just
 Alnus - Ecologistes De Catalunya
 Av Sant Just
 Associació De Comerços I Empreses De Sant Just
 Dona I Empresa Associació De Sant Just Desvern
 La Vall de Verç

municipi (400m+)

Centres Cívics
 Centres Socials per a la Gent Gran
 Casal de Joves
 Centres educatius
 Centres esportius
 Mercat municipal
 Entitats d'esport
 Entitats d'educació
 Entitats de Lleure i cultura
 Entitats de Suport Social i Salut
 Entitats Veïnal i comercial
 Entitats de Medi ambient



Mapa d'agents. Font: Elaboració pròpia



Resultats i conclusions

Aportacions a la MPGM del sector de la Bonaigua en l'àmbit de la riera de Sant Just

(vegeu annexos I,II, III)

El procés de tractament d'informació recollida, per tal d'arribar a definir quins són els resultats del procés, ha sigut complex. Els canals utilitzats per a recollir les opinions de les persones participants han sigut diversos i en diferents formats, de manera que en aquest capítol es presenten les dades ja filtrades, unificant les aportacions en un sol llistat.

En l'apartat dels annexos es poden observar els buidatges parcials de cadascun d'ells, de manera que queda reflectit en quin moment s'ha dit cada cosa, i en quin context.

Així mateix, i per tal de facilitar la comprensió de cada aportació, s'identifica el grau de debat que ha tingut cadascuna, al llarg del procés participatiu:



Aportació col·lectiva.

Aportacions compartides per una o més persones, són aportacions que s'ha rebut reiterades vegades i que han generat cert debat durant el procés.



Aportació puntual.

Aportacions compartides per una persona, que no s'han debatut de manera majoritària, ja sigui perquè s'ha rebut la informació de manera individual o perquè només s'ha rebut per un canal informatiu

En total, es recullen 31 aportacions ciutadanes organitzades en les tres temàtiques que s'han utilitzat

per organitzar el procés (mobilitat sostenible, espais verds i usos i construccions) afegint-ne una quarta, que recull aquells aspectes transversals que difícilment encaixen en les primeres temàtiques. Encara que algunes propostes, per la seva transversalitat, poden classificar-se simultàniament a més d'una temàtica, se n'ha seleccionat una per facilitar la lectura i alineació amb el document MPGM.

- Mobilitat sostenible
- Espais verds
- Usos i construccions
- Aspectes transversals. En aquest punt s'hi recullen les aportacions que afecten a més d'una temàtica simultàniament, o d'altres, que tenen a veure amb la globalitat del municipi o amb temes relacionats amb l'àmbit de la MPGM, però que per les seves característiques poden no tenir a veure, de manera directa, amb temes urbanístics. Tanmateix, creiem que resulta interessant tenir-los en compte i mirar d'integrar-los, en la mesura que sigui possible.

Finalment, cal dir que s'ha elaborat un quadre sintètic amb totes les propostes resumides, classificades segons l'eix on s'inclouen i el grau de debat. A més, s'ha fet un esforç per detectar les relacions que s'estableixen entre elles, entenent que a l'hora de desenvolupar-les pot ser útil establir aquests vincles i permetre que es retroalimentin entre elles.

És important precisar que durant les sessions de les

quals s'extreuen les aportacions, s'ha tingut cura per a valorar de manera qualitativa el grau de debat de cada aportació compartida. Aquesta classificació és de caràcter informatiu, i en cap cas vol dir que perquè hagi generat menys debat és menys rellevant, al contrari, es consideren vàlides totes les aportacions rebudes.

Mobilitat sostenible

Estudiar l'accessibilitat viària a l'àmbit de l'estudi

Hi ha una preocupació per l'augment de població i de la mobilitat en vehicle privat que generarà la proposta. Es demana que s'estudii amb més detall la mobilitat generada de cada una de les alternatives, considerant que l'àmbit d'estudi és un cul-de-sac. Encara que durant les sessions s'ha especificat que els estudis amb un grau de detall més concret són en fases posteriors es demana que es valori inicialment. Un dels eixos en què es posa més èmfasi durant la sessió és el passeig de la Muntanya, ja que és un itinerari utilitzat per les escoles i comenten que es podria veure afectat per l'increment de trànsit previst.

Amb relació a la mobilitat, algunes de les persones que intervenen també assenyalen que els problemes de mobilitat també afecten la resta de Sant Just, i que hi ha risc que es col·lapsin algunes de les vies de sortida del municipi. També es posa sobre la taula que qualsevol de les alternatives presentades haurà d'anar acompanyada d'una carretera o ronda que ara no està dibuixada en cap de les alternatives.

Construcció d'una segona connexió viària

Algunes de les persones que assisteixen a la sessió comenten la possibilitat de la construcció d'una segona connexió per millorar la comunicació al territori. Es comenta que en el passat hi havia un altre camí que ja no es fa servir, i que en el futur pot ajudar a reduir el tràfic. Es parla d'un carrer que aniria en paral·lel al passeig de la Muntanya, a l'altra banda de la riera.

Espais verds

Millorar les mancances en el clavegueram

Pel que fa al veïnat de l'àmbit de la zona de la Riera, s'informa que actualment estan contribuint amb l'Impost de Béns Immobles (IBI), però que, en canvi, no tenen clavegueram. Hi ha una certa preocupació en com afectarà la futura urbanització i els costos derivats d'aquesta.

Solucionar els espais inundables

Es demana que l'alternativa solucioni els problemes dels espais inundables. Encara que durant les sessions s'ha especificat el motiu i la necessitat de fer l'estudi dels espais inundables, hi ha una inquietud per la ubicació de la proposta i per les possibles conseqüències que poden tenir futures pluges torrencials.

Prioritzar la salut de les persones

Es comenta que la salut de les persones hauria de ser prioritària en la presa de decisions i el disseny de les alternatives i es demana que es tingui present en aquestes. Un dels temes en els quals es posa èmfasi a les sessions, i que es relaciona amb la salut, és el futur de les línies elèctriques que se situen a l'entorn i que es detalla a continuació.

Concretar el futur de les línies elèctriques

L'impacte de les línies elèctriques sobre la salut i el medi ambient és una inquietud que es va repetint en les sessions, en aquest sentit, es consulta sobre el seu futur i es demana si alguna de les alternatives modifica l'estat actual de la instal·lació situada al voltant de l'àmbit.

Fomentar la nova porta de Collserola

La renaturalització de la riera, en general, es veu amb bons ulls i es comprèn la necessitat de la gent de l'àrea metropolitana de Barcelona per accedir a espais naturals com Collserola. És per aquest motiu que es proposa fomentar l'àmbit de l'estudi com a porta de Collserola, i pensar en les mesures que s'han de prendre per a conèixer amb el que generarà un accés a la natura com aquest, i també, com això es pot aprofitar econòmicament.

Usos i construccions

Dissenyar els nous equipaments amb poca alçada

Es demana que l'alçada dels nous equipaments sigui poca. En general, hi ha una certa inquietud per les alçades de les edificacions i si aquestes afectaran el veïnat.

Concretar els usos i activitats dels nous equipaments

Se suggereix que es concretin els usos que s'atorgaren als futurs equipaments. Encara que la sessió de debat havia de servir per a treballar aquesta temàtica, i així es va especificar, no es van poder debatre.

Estudiar la necessitat residencial del municipi de Sant Just

Algunes persones assistents qüestionen si realment hi ha necessitat d'habitatge al municipi de Sant Just. Es comenta que s'han fet certs estudis que conclouen que no hi ha aquesta necessitat. També es qüestiona la tipologia de la llar i a qui va destinada, en aquest sentit, es comenta que si les llars fossin per un benefici social tindria més suport. Part dels assistents també assenyalen que a Sant Just hi ha manca d'habitatges de lloguer. Cal dir, que durant la sessió s'ha especificat que la memòria social és la que concreta amb detall aquesta necessitat i que aquesta es desenvolupa en fases posteriors, així i tot, es demana que es valori la possibilitat d'estudiar-ho.

Augmentar el % destinat a habitatge de protecció oficial (HPO)

Com s'ha dit a l'anterior aportació, la tipologia de llar genera debat i posicionaments en contra. Es

veuen mancances en el % d'HPO destinat a totes les alternatives. Es demana que s'estudiï la possibilitat d'augmentar aquesta xifra.

Evitar construir al sector de les Escales

Part dels assistents qüestionen si les edificacions s'han de situar a l'àmbit de les Escales, també comenten els antecedents i exposen que tenien entès que en aquesta zona no s'edificaria, això fa que les edificacions no les vegin amb bons ulls. Demanen que s'estudiï no construir a l'àmbit de les Escales.

Estudiar el trasllat del sostre a una altra part del municipi

Algunes de les persones assistents exposen la preocupació i el seu desacord amb la construcció d'edificacions en aquest àmbit, en aquest sentit demanen que s'estudiï traslladar la totalitat o part del sostre en una altra part del municipi de Sant Just. Algunes zones que es proposen són: l'Estació transformada d'Enher, can melic o traslladar habitatge als terrenys dels horts de Can Cardona per alliberar terrenys de la Bòbila, i situar els horts en els espais lliures de l'àmbit. Aquesta proposta implicaria la modificació de l'àmbit de la MPGM.

Incorporar noves activitats i serveis

Es comenta la preocupació davant de la problemàtica de que Sant Just tendeix a ser una ciutat dormitori, per evitar-ho es proposa incorporar noves activitats i serveis per a millorar les dinàmiques urbanes actuals.

Posar en valor el patrimoni existent

Es demana que la proposta posi en valor el patrimoni existent, s'anomena com a exemple la Font de la Bonaigua.

Fer habitatges per a joves

Es comenta que a Sant Just manca habitatge assequible i es demana que sigui assequible sobretot per a les persones joves. S'exposa que actualment les persones joves marxen del municipi perquè no tenen accés a l'habitatge.

Noves activitats a l'aire lliure

Es suggereix que la proposta reculli fer un aparcament a prop d'alguna zona de taules i un petit "xiringuito" per a poder prendre un refrigeri. També es demana una petita zona esportiva pública i oberta a totes les persones, sense tanques i que incorpori un espai d'activitats per a gent gran. Cal apuntar que es demana que es consideri primer el futur de les persones afectades.

Millorar les zones esportives

S'exposa que en l'àrea esportiva, el poliesportiu Bonaigua és un espai molt interessant, però clarament deficitari i antiquat, a més es considera que hi ha poques infraestructures per la gent jove. Per aquest motiu es demana que es consideri crear (o ampliar) un espai fitness multidisciplinari més adequat per adults (25-50 anys), ampliar sales de màquines, i pistes de pàdel a l'aire lliure o cobertes.

Aspectes transversals

Estudis que detallin les propostes 🏛️

Part de les persones assistents demanen que es desenvolupin més estudis per aprofundir en temàtiques concretes i que permetin detallar les alternatives i clarificar les propostes, com: la valoració econòmica de totes les alternatives, un pla de mobilitat o la memòria social.

Cal destacar que en diverses ocasions es reclama incorporar l'estudi de la sostenibilitat econòmica de les diverses alternatives per tal de poder opinar. Encara que durant les sessions s'ha especificat que els estudis amb un grau de detall més concret són en fases posteriors es demana que es valori la possibilitat.

Allargar el procés participatiu 🏛️

Algunes persones assistents exposen que han tingut poc temps per a donar la seva opinió i respondre dubtes. Proposen que el procés participatiu s'allargui, ja que consideren que és una tema de debat important pel municipi. Encara que s'explica que el procés participatiu no finalitza ara, sinó que tindrà diversos moments al llarg de la tramitació del document, es demana que es valorin més espais per a la reflexió.

Definir un model de municipi 🏛️

Tot i que s'està treballant sobre una proposta d'un àmbit concret, es demana que es defineixi una proposta global del municipi que permeti donar resposta a les problemàtiques actuals: com la mobilitat, o la necessitat de l'habitatge. Es veuen les propostes com una peça

aïllada i, es demana donar un sentit més global al treball i al desenvolupament urbanístic del municipi com un conjunt. En aquest sentit, es demana la informació de la resta de desenvolupaments possibles, annexos, com són els terrenys de la central elèctrica, o can candeler 2, a l'altra banda, es comenta que tot forma part de la Vall de Sant Just.

Valorar la sol·licitud d'una ajuda o subvenció 🏛️

Es demana que s'estudii la possibilitat de sol·licitar una ajuda o subvenció que eviti la construcció de noves edificacions o que permeti la reducció de sostre per tal de fer l'actuació viable econòmicament. A tall d'exemple s'exposa que podria ser una ajuda per a renaturalitzar l'àmbit.

No construir cap habitatge a l'àmbit 🏛️

Part del veïnat de l'àmbit exposat durant les sessions i, a través de la carta rebuda i llegida durant el taller (vegeu completa a l'annex III del present document), mostren el seu desacord amb el projecte i les propostes tot fent referència: a la crisi climàtica, a l'augment de desplaçaments diaris, a la contaminació acústica, a la destrucció d'una zona natural, al col·lapse viari i a l'aportació de materials constructius a una zona natural. Per aquests motius demanen que s'eviti la construcció de nous habitatges i es proposa que es reordeni l'entorn: amb camins de sauló, netejant la riba i l'entorn, replantant plantes autòctones i creant espais d'aparcament en superfície.

En relació a la no-construcció, part dels veïns han reclamat en diverses ocasions que es valori el cost econòmic que suposaria una hipotètica indemnització als propietaris del sòl.

Estudiar econòmicament la desclassificació del sector 🏛️

Relacionada amb l'anterior aportació i en referència a la no-construcció, part del veïnat qüestiona en diverses ocasions el cost que suposaria per a l'administració no construir cap habitatge. També es demana que hi hagi un estudi de sostenibilitat econòmica de la desclassificació del sector, i com s'ha apuntat en diverses aportacions anteriors, també es demana aquest mateix estudi per a la resta d'alternatives, ja que es consideren necessaris per a poder opinar.

Realitzar un retorn de la participació 🏛️

Es demana que els hi fem arribar l'acta de la sessió com més aviat millor, i que es faci un retorn que doni resposta a totes les preguntes i propostes recollides durant el procés. Durant la sessió es comenta que per motius legislatius, donat el context proper d'eleccions, no es poden realitzar accions participatives i això allargarà el procés.

Estudiar els canals comunicatius 🏛️

Algunes persones que assisteixen a la sessió demanen que es faci servir el whatsapp, per rebre informació sobre el procés.

Coherència amb el planejament de rang superior

Es demana que la proposta de planejament sigui coherent amb el planejament de rang superior. En aquest sentit, es demana en quin moment de redacció es troba el PDU de l'Àrea Metropolitana i què contempla en el sector de la modificació.

Clarificar el desenvolupament urbanístic

En les diverses sessions s'ha recollit dubtes i qüestions sobre el desenvolupament de la tramitació i de la seva gestió urbanística. Existeix una certa confusió amb els diferents àmbits de transformació urbanística del municipi, amb els antecedents que existeixen sobre aquesta MPGM, i amb els drets i deures de les persones que són propietàries de l'àmbit. A més cal assenyalar que apareixen certes inquietuds amb el paper actual i futur de les persones que són propietàries majoritàries, i també una certa preocupació pel futur dels petits propietaris que actualment viuen a l'àmbit. Encara que durant la sessió s'han intentat resoldre els dubtes, pot ser que quedin qüestions no resoltes.

Incorporar una parcel·la dins l'àmbit

Se suggereix que s'incorpori a l'àmbit de la riera de Sant Just (UA1/UA3/UA4)", la parcel·la situada entre l'Avinguda Onze de Setembre – Passatge Can Melic – Carrer Girasol (Les antigues instal·lacions de Can Melic). La proposta consisteix a traspasar m2 de sostre de les parcel·les del polígon UA1-Bòvila a aquest nou emplaçament. Amb el canvi d'ubicació d'una part del sostre, aconseguiríem baixar la pressió en zones

mediambientals interessants, i també reduir els costos d'urbanització.

Eliminar 4 parcel·les de l'àmbit

Es proposa que les 4 parcel·les que formen part de la UA de la Bòvila es tractin de manera separada a la MPGM i que per tant, no formin part de l'àmbit. S'exposen el motius en un escrit entrat per registre a l'ajuntament (vegeu annex III)

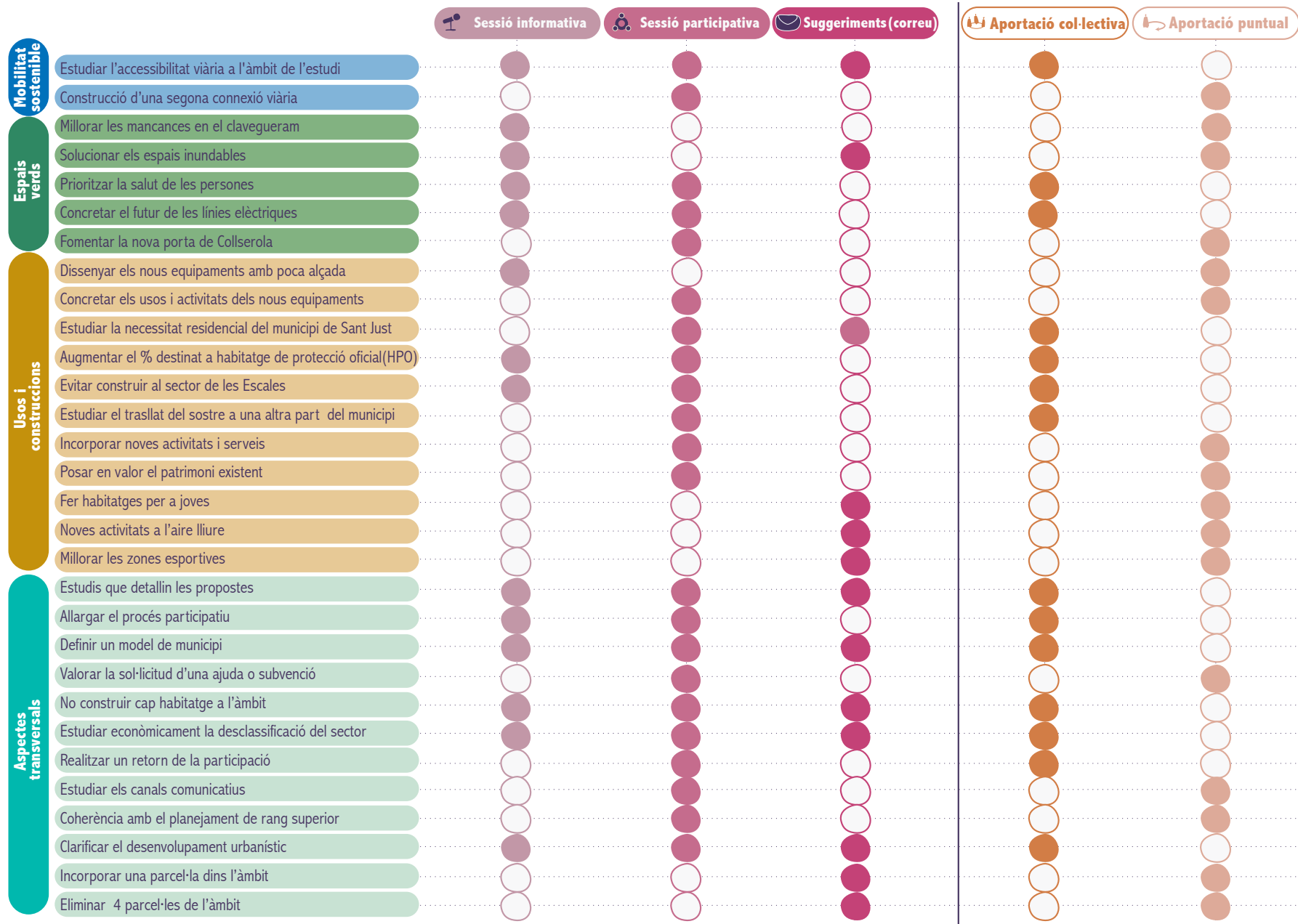


Diagrama amb les propostes rebudes durant el procés. Font: Elaboració pròpia

Conclusions del procés participatiu

El procés participatiu vinculat a la MPGM del sector de la Bonaigua ha sigut complex i ha sigut força la gent que hi ha participat a través d'algun dels canals que s'han habilitat al respecte.

En el capítol anterior s'han filtrat i agrupat les propostes recollides, mentre que en aquest es recullen, a tall de conclusions, aquelles reflexions que considerem destacades i que complementen o donen context a les actuacions que es descriuen a l'apartat anterior.

Aquestes conclusions recullen qüestions que tenen a veure amb el mateix procés participatiu i amb el desenvolupament de la MPGM, així com amb un seguit d'indicacions que giren entorn les tres grans temàtiques que han ajudat a organitzar el procés: mobilitat sostenible, espais verds i usos i construccions.

La MPGM del sector de la Bonaigua és un tema que desperta un interès i preocupa, especialment al veïnat més proper a l'àmbit.

Uns dels agents que han participat amb més intensitat durant les trobades és el veïnat de l'àmbit, arribant a ser majoritària la seva presència en les accions participatives. En diverses ocasions persones vinculades a aquest col·lectiu han fet saber a l'equip coordinador el seu desacord amb la proposta, en la manera com s'han portat determinats temes urbanístics amb anterioritat a la redacció de la MPGM, i durant el procés de participació.

L'elevada participació del veïnat ha fet que a les

sessions presencials s'hagin sentit molts dels temes que els afecten directament de manera intensa. Això es valora positivament i queda reflectit, lògicament, en les propostes recollides. Tanmateix, en aquest informe s'inclouen també les opinions i propostes d'altres agents claus recollides a través d'altres canals de participació, de manera que s'amplia el ventall de perfils representats.

D'ara endavant serà important continuar i aprofundir en l'orientació del procés participatiu, que cerca el manteniment del conjunt de la ciutadania informada i la seva inclusió, en la mesura que sigui possible, en el desenvolupament del document urbanístic, amb una especial atenció a les persones afectades de manera directa, així com els col·lectius i les entitats interessades.

L'encaix de totes les opinions i interessos sovint és complicada

Alguns dels temes que sorgits durant aquest procés participatiu tenen posicionaments distants per part de les persones que hi han participat, sigui de l'equip de redactor, del veïnat, de particulars o d'entitats del municipi. Això fa que aquest procés no hagi servit per arribar a consensos, ni per a definir un fil de treball amb una postura clara, però sí que ha servit per a contrastar la proposta, escoltar neguits i preocupacions, amb més intensitat del veïnat, i també per a recollir el seguit d'aportacions descrites al capítol anterior.

Totes les aportacions haurien de ser valorades tècnicament i amb profunditat, i poden necessitar un

posicionament polític clar si cal prendre alguna decisió al respecte.

En qualsevol cas, cal que les persones que han mostra interès pel procés estiguin informades i rebin un retorn de la seva participació, i que es busquin eines, per tal que també s'ampliï el nombre de persones, entitats i institucions que reben informació i, en el seu cas, puguin participar. Produint-se d'aquesta manera un aprofundiment en l'assoliment de l'objectiu original del procés participatiu que no és altre que apropar postures i minimitzar els possibles impactes negatius que puguin tenir.

L'Urbanisme no és una qüestió aïllada, i cal definir estratègies complementàries a la tramitació urbanística, en benefici dels objectius generals.

Determinades aportacions i propostes recollides durant el procés participatiu no són temes que es contemplin en la redacció de documents urbanístics. Per aquest motiu és necessari que des de l'Administració pública es valorin cada una d'elles i que es plantegin si cal dur a terme actuacions complementàries per al desenvolupament del projecte, i que puguin abordar algunes propostes que van més enllà del que contempla la legislació urbanística.

La realització de diversos estudis de més detall o la continuïtat i ampliació del procés participatiu són alguns dels exemples que els documents urbanístics en fase d'avanç no tenien l'obligació legal de contemplar i que caldrà valorar per millorar i fonamentar encara més la

proposta de MPGM que finalment s'acabi realitzant, així com cercar i, si es possible, construir el màxim consens social i comunitari al voltant de la mateixa.

Tema històric, al marge del procés participatiu MPGM

Més enllà del procés participatiu realitzat recentment sobre la MPGM del sector de la Bonaigua, la protecció de la Vall de Sant Just (Salvem la Vall) és un tema de debat de fa força anys i antecedents, i hi ha diverses entitats i persones que van estar implicades en el seu moment amb aquell procés que finalment es va consolidar mitjançant la reubicació del sol previst dintre del Parc Natural en altres indrets del municipi. Aquest fet no és aliè i per tant ha definit un context previ que s'ha tingut en compte per a planificar aquest procés, i ha enriquit els debats que s'han mantingut.

En aquest sentit, el procés de participació ciutadana endegat en aquesta fase prèvia a la definició de la modificació del planejament actualment vigent, que ve motivat per aquest antecedents, fa recomanable continuar mantenint a la ciutadania informada i la recollida de les seves opinions i posicionaments.

El procés de participació ha suposat un espai de contrastació

Al llarg de les sessions de participació la implicació de les persones ha sigut activa i continuada, i ha servit per escoltar i contrastar les alternatives del document. Hi ha hagut certa dificultat de plantejar un procés participatiu amb espais tipus "taller", o en la duració de les sessions,

les quals s'han estès molt més del que és habitual. La part del veïnat que ha assistit a les sessions està molt sensibilitzat pel la temàtica analitzada i té una postura coincident, i el que volen és fer arribar la seva opinió a l'ajuntament.

De cara a futures etapes del procés, basant-se en l'experiència desenvolupada i per tal de poder obtenir un grau de consens més alt, es pot plantejar un format en el que és generi un canal de diàleg mitjançant un espai obert i representatiu del conjunt la ciutadania de Sant Just, en coherència amb el plantejament de que aquesta MPGM no és un fet aïllat sinó que resulta ser la concreció territorial d'un plantejament estratègic de la globalitat del municipi.

Clarificar la gestió del planejament urbanístic

Existeix una certa confusió amb els diferents àmbits de transformació urbanística del municipi, i amb els antecedents que existeixen sobre aquesta MPGM. És un factor que cal tenir present, i que influeix en les tensions que es perceben entre el veïnat.

Preocupació en relació a la mobilitat

Durant el desenvolupament de totes les sessions s'ha despertat preocupació i interès per les solucions que adopta la proposta en relació a la mobilitat. Per una banda, la interna, ja que es poden col·lapsar els recorreguts dins de l'àmbit (passeig de la muntanya) a causa de l'augment de la demanda que hi haurà. Aquest fet també afectarà la resta de Sant just.

És una temàtica de treball que cal analitzar amb més cura i que caldrà aprofundir en l'explicació i informació del document.

Preservar i potenciar els valors ambientals i paisatgístics, però amb postures diverses en la manera com es desenvolupen

Durant el procés participatiu no s'ha arribat a consensos clars, però sí que s'ha detectat un grau coincidència elevat, de totes les parts, per renaturalitzar i recuperar l'àmbit sigui pels seus valors ambientals, patrimonials i/o paisatgístics. D'una banda, moltes persones mostren interès en els objectius de la proposta, tot i que per l'altra algunes d'elles exposen el seu desacord amb l'estratègia plantejada per assolir-los.

En qualsevol cas, cal deixar palès que, des del punt de vista quantitatiu de la participació, aquest procés participatiu ha estat força concorregut. Però des d'un punt de vista d'una representació qualitativa, no es pot garantir la diversitat del procés de participació, ja que s'ha detectat una manca de pluralitat en el ventall de perfils que han assistit a les trobades.

Interès en l'ús dels equipaments

Durant el desenvolupament de totes les sessions hi ha hagut cert interès en el futur ús dels equipaments. És cert que hi ha hagut algun comentari puntual especificant que no hauria de ser un tema de debat amb la ciutadania, però durant les sessions i en diversos suggeriments s'han rebut propostes diverses.

És una temàtica de treball que genera interès i que es podria aprofundir de manera participativa.

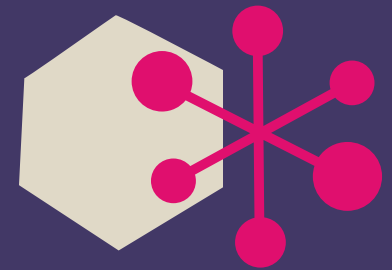
Concretar l'oferta residencial

Amb relació a l'habitatge, les posicions expressades abasten un ventall molt ampli. Des d'aquelles que defensen que no hi ha cap necessitat d'incrementar l'oferta d'habitatge a Sant Just, les que consideren que no és té que produir en aquest àmbit concret, a les que qüestionen per excessiu el volum i/o la tipologia actualment aprovats d'habitatge de renda lliure i aquelles que advoquen per la generació d'habitatge però que aquest sigui més assequible, especialment orientat a aportar solucions a les necessitats de la població de Sant Just que actualment no té una resposta habitacional, com per exemple la gent jove.

Evidentment, la proposta de MPGM haurà de concretar a més de la quantitat, la tipologia de la mateixa, en un context de sostenibilitat econòmica de la proposta.

Estudiar el límit de l'àmbit

Algunes propostes que es plantegen tenen com a conseqüència la modificació de l'àmbit de la MPGM, sigui incorporaran terrenys, eliminant o, simplement modificant. Alguns exemples serien: l'exclusió d'algunes parts de l'àmbit programat per tal de mantenir-ne la seva qualificació, el d'estudiar el trasllat del sostre a una altra part del municipi o el d'incorporar alguna parcel·la a l'àmbit. En qualsevol cas, s'haurà de valorar les propostes i estudiar si és legalment possible i cal, o no, modificar l'àmbit de treball.



Consideracions de l'administració vers els resultats del procés de participació

L'ajuntament de Sant Just Desvern, conjuntament amb l'Àrea Metropolitana de Barcelona i Barcelona Regional, com a entitats impulsores del procés de participació i de la redacció Modificació del Pla Metropolità del sector de la Bonaigua en l'àmbit de la riera de Sant Just, fan una valoració dels resultats del procés de participació i en conseqüència adopten un seguit de compromisos davant el conjunt de la ciutadania.

Valoració global del Procés de participació

Les entitats impulsores del procés de participació fan una valoració positiva d'aquest procés, ja que es considera ha sigut una eina de contrastació ciutadana dels treballs iniciats fins al moment, i a més, s'han complert els objectius plantejats que van més enllà dels objectius marcats per la Llei:

- Informar a la ciutadania de Sant Just, especialment a les persones que resideixen prop de l'àmbit, de l'estat en què es troba el planejament i de les opcions reals d'incidir-hi.
- Facilitar una àmplia reflexió ciutadana, tant de les persones associades com no, sobre la seva repercussió sobre el model de ciutat adient per a St. Just.
- Enriquir la redacció de la Modificació del Pla General Metropolità (MPGM) amb l'experiència de la quotidianitat de la ciutadania.
- Entendre les complexitats territorials i elaborar propostes que afavoreixin l'interès general fent possible el disseny d'un municipi amb i per tothom.

Compromisos de l'administració vers la continuïtat dels treballs de la MPGM

1. Els resultats del procés de participació seran valorats en profunditat i es tindran en compte durant la redacció del document de la MPGM.

Un cop superada la fase de redacció del document d'avanç del pla, s'inicia la redacció del document per l'aprovació inicial. Aquest document tindrà tot el contingut i nivell de detall del document que finalment s'aprovi definitivament.

L'equip redactor de la MPGM treballarà amb totes les aportacions recollides durant el procés de participació ciutadana i valorarà de manera argumentada la seva inclusió en el document.

2. La redacció del document es farà segons les següents línies de treball:

A partir dels resultats del procés participatiu que es traslladaran a l'equip redactor del document es defineixen les següents línies de treball prioritàries:

- a) Estudiar l'ampliació de l'àmbit de la MPGM per tal d'afavorir la reducció de l'edificabilitat a la zona prevista actualment
- b) Incorporar la creació d'habitatge assequible, especialment en règim de lloguer.
- c) Incorporar a la proposta les mesures que afavoreixi la solució de les persones afectades per l'actual planejament.

d) Reforçar la protecció mediambiental, mitjançant la renaturalització de la Riera.

e) Millorar la connectivitat transversal i longitudinal de la Riera,

f) Vetllar per la millora de la mobilitat, especialment amb l'accés del transport públic a la zona i l'aparcament.

g) Concretar els usos possibles dels espais públics i equipaments, vetllant per la màxima integració possible en l'àmbit.

h) Definir i millorar la protecció dels elements patrimonials existents en l'àmbit de la MPGM.

3. Continuïtat de la participació de la ciutadania durant la tramitació administrativa del MPGM.

La tramitació d'una modificació del Pla General Metropolità consta de diferents fases fins a arribar a la seva aprovació definitiva.

Fins aquest moment, s'ha redactat el document d'avanç de planejament, que és el document que ha estat presentat i posat a debat durant el procés de participació ciutadana.

A partir d'ara, s'inicien els treballs per valorar totes les aportacions sorgides del procés de participació ciutadana, algunes d'elles requereixen mitjans i temps per a estudiar-les, per aquest motiu el retorn de la participació es realitzarà passats uns mesos. En qualsevol cas, s'argumentarà i es donarà resposta a cada una de les

propostes recollides durant el procés de participació.

El retorn que la participació ha tingut en la MPGM es farà previ a l'inici de la redacció del document per a l'aprovació inicial mitjançant l'elaboració del DOCUMENT DE RETORN DEL PROCÉS DE PARTICIPACIÓ CIUTADANA que es farà públic. L'objectiu d'aquest document és donar compte a la ciutadania quines aportacions del procés de participació han estat incorporades i quines s'han desestimat, juntament amb una explicació sobre els motius de la seva inclusió o exclusió.

A més a més, de les modificacions de l'avanç de planejament presentant fruit del procés de participació ciutadana que s'ha portat a terme fins ara, l'equip redactor també tindrà en compte per a l'elaboració de la proposta de MGPM les obligacions i/o recomanacions que les administracions han fet arribar durant la tramitació de l'avanç de planejament i que han estat les següents:

- **Protecció civil. Subdirecció General de Programes de Protecció Civil**
- **Departament d'Acció Climàtica, Alimentació i Agenda Rural.**
 - Oficina Territorial d'Acció i Avaluació Ambiental de Barcelona (OTAAA).
 - Secretaria d'Agenda Rural. Subdirecció General d'Infraestructures Rurals

- Direcció General de Qualitat Ambiental i Canvi Climàtic, que han elaborat els informes d'impacte sobre :
 - El vector aire.
 - El vector lumínic.
 - El vector acústic.
- **Autoritat del Transport Metropolità (ATM). Àrea de Barcelona.**
- **Institut Cartogràfic i Geològic de Catalunya.**
 - Departament de Territori. Comissió Territorial d'Urbanisme de l'àmbit metropolità de Barcelona. (Pendent de ser emès)

Cal recordar que amb l'aprovació inicial de la MPGM que, en el seu cas, aprovi el Ple de l'Ajuntament i que incorporarà aquestes aportacions s'inicia també un nou període d'informació pública, on la ciutadania, a títol personal o col·lectiu, i/o les institucions podran un altre cop presentar totes les al·legacions que considerin oportunes.

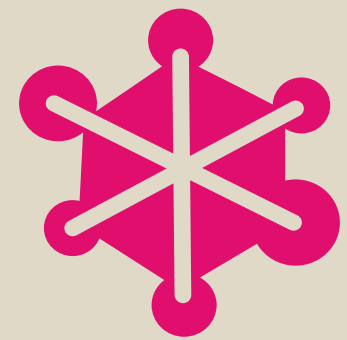
De nou, totes les al·legacions presentades dins el termini i en la forma escaient seran recollides, analitzades i valorades per l'equip redactor de la modificació, donant un altre cop resposta expressa i motivada de la seva incorporació (total o parcial) o no al document aprovat inicialment. La totalitat de la documentació generada en

aquest procés de participació configurarà el corresponent informe d'al·legacions amb la memòria del document que també es farà públic.

El resultat de la valoració de les al·legacions i els informes de les diferents administracions amb competències sobre el tema donaran lloc al document que s'ha d'elevat al Ple de l'Ajuntament per tal que, si s'escau, aquest òrgan ho aprovi provisionalment.

Aquesta MGPM aprovada provisionalment haurà de ser remès al corresponent òrgan de la Generalitat per a la seva aprovació definitiva.

Amb aquesta resolució, finirà el procés de modificació del planejament actualment vigent, substituint-lo totalment i deixant-lo sense efecte.



Annexes

Annex I Resultats de les sessions presencials

Reunió amb els i les propietaris/es UA la Bòbila

Data: Dilluns 9 de març
Ubicació: a l'Ajuntament
Horari: 14:30 h
Durada: 60 minuts

Assistència

- Ciutadania: 5 assistents
- Equip polític de l'ajuntament: Josep Maria Rañe Blasco (regidor)
- Equip tècnic de l'ajuntament: Belen Delgado Carasa, Àngels Ulla Fernández, Silvia Bueno
- Equip tècnic de l'AMB: Jordi Vila

Resum de la reunió

Manifesten la seva voluntat de ser exclosos de l'àmbit de Planejament de la MPGM. Sol·liciten que es tingui present les aportacions anticipades que es van fer en l'anterior planejament en la UA de la Bòbila

Anotacions

Posteriorment, en data 11/03/2023 presenten escrit al registre de l'ajuntament de Sant Just (vegeu escrit a l'annex III).

Acta de la reunió amb les persones propietàries

Data: Dilluns 13 de març
Ubicació: a l'Ajuntament
Horari: 16 h
Durada: 60 minuts

Assistència

- Ciutadania: 14 assistents
- Equip polític de l'ajuntament: Josep Maria Rañe Blasco (regidor)
- Equip tècnic de l'ajuntament: Belen Delgado Carasa, Àngels Ulla Fernández, Hector Suriol Sanchez
- Equip tècnic de l'AMB: Jordi Vila
- Equip dinamitzador Cooperativa *estel: Alba Domínguez Ferrer, Konstantina Chrysostomou

Desenvolupament de la sessió

16:05h - 16:10h - Benvinguda i Introducció

El regidor de l'ajuntament Josep Maria Rañe Blasco dona la benvinguda i fa una breu introducció del projecte. Explica el procés participatiu, les dates de les sessions participatives, i la importància de la seva trobada. Dona el context actual, explicant el calendari i l'objectiu de la trobada que donar-los el màxim d'informació i solucionar-los els dubtes.

16:10h - 16:15h - El procés participatiu

La Belen Delgado Carasa, tècnica de l'ajuntament explica en quina fase estem en el procés participatiu, i les dates de les següents sessions, destacant que estem en una fase inicial del projecte.

16:15h - 16:35h - Explicació del document

L'Àngels Ulla Fernández, tècnica de l'ajuntament, explica el document, la situació actual i l'àmbit del projecte. De seguida dona el context urbanístic, explica els riscos, els valors, les alternatives treballades i les capes de treball. Per acabar explica el cronograma de treball previst.

16:35h - 17:10h - Torn de preguntes

S'obre el torn de preguntes i s'explica on es troba la informació a la pàgina web, i les sessions participatives.

Torn de preguntes

Pregunta 1:

Totes les alternatives afecten les cases. Volen saber de manera clara que passa amb les seves llars, i les persones que hi viuen.

Resposta 1:

Les seves cases estan ja afectades per l'àmbit del planejament. Es fa la nova ordenació segons el nou plantejament, amb noves parcel·les. Hi haurà nous percentatges de participació. Segons el que diu la llei, s'ha de valorar tota l'activitat, els habitatges, si hi ha arbres, cultius, i tot això s'indemnitza. Si l'habitatge va fora, s'ha d'indemnitzar també. El propietari ha de pagar aquestes despeses, perquè està dintre de l'àmbit.

Pregunta 2:

Què voleu fer amb nosaltres? Heu estat allà? Sabeu quanta aigua passa? Sabem com s'ha abandonat. Esteu imaginant un parc fluvial, on la gent passejarà, però què es farà amb l'aparcament, els busos...?

Resposta 2:

El que ara hi ha és l'alternativa 0. Ja esteu en l'alternativa 0 i és el que es vol és replantejar. El plantejament el fan les institucions oficials amb els estudis que orienten les solucions, però hem de treballar amb les alternatives.

Pregunta 3:

Així doncs, la gent, podrà decidir que fer amb la meua casa? Quin valor tindrà?

Resposta 3:

El Núñez i Navarro no ha fet res encara. L'ajuntament va fer suspensió de llicències, i es crearà un mecanisme per establir la junta de compensació. Un cop això, cada un dels propietaris que tenen propietats en la zona, sabrà quin valor tenen.

Pregunta 4:

Actualment, les nostres propietats tenen un valor baix (cadastral) perquè ens les heu deixat degradar.

Resposta 4:

Cada propietari tindrà una participació diferent en el plantejament global. Hi ha persones que rebran més o menys diners en funció de cada particularitat..

Pregunta 5:

Ens fareu fora de casa i, a més a més haurem de pagar també?

Resposta 5:

La particularitat de cada parcel·la s'ha el que rebo o no cada una s'ha d'estudiar. I també, en referència a l'anterior pregunta, el valor cadastral el no el baixa l'ajuntament, sinó el cadastre. Aquest plantejament és una proposta d'avanç, no està aprovat definitivament.

Pregunta 6:

Què es farà més concretament a l'àmbit de les Escalles?

Resposta 6:

L'estudi no arriba a aquest detall.

Pregunta 7:

Alguna de les alternatives, inclou l'opció de no real·lotjar? Si la indemnització, és menys que el valor de la meua propietat, què s'ha de fer?

Resposta 7:

La indemnització pot ser econòmica, o amb una tipologia d'habitatge. La llei contempla a les persones afectades i del real·lotjament reflexa que les persones empadronades a partir d'un any en concret tenen dret a compensació, per tant, en funció d'això s'actuarà, en funció de la llei.

Pregunta 8:

Quin és el nostre dret de real·lotjament i de l'habitatge? Si és de protecció oficial, no seran nostres. No hi ha una altra tipologia?

Resposta 8:

La llei contempla que teniu el dret constitucional, i en funció d'això es concedirà habitatge.

Pregunta 9:

La inundació no és real. Si s'han construït tants equipaments municipals al voltant de la riera, per què molestem nosaltres? A la foto queda tot molt bé. I la gent participarà del procés participatiu i li agradarà, però decidirà sobre el futur de casa meua. I ara què? Hem de preparar maletes?

Resposta 9:

Ha de passar molt temps, això és l'avanç encara s'ha d'aprovar definitivament. Aleshores el primer i més important que es creï una junta d'indemnització.

Pregunta 10:

Qui fa la valoració?

Resposta 10:

L'ajuntament o la junta d'indemnització. Es pot contraposar una valoració. Si no s'arriba a un acord, es passarà a una organització més gran.

Pregunta 11:

Pel que fa a la baixa de patrimoni. No es pot reinterpretar d'una altra manera?

Resposta 11:

És un dubte raonable. Es poden presentar delegacions i es poden estudiar una per una.

Pregunta 12:

Sant Just ara és un espai de luxe. Per què ara interessen els terrenys? Els que cuiden aquests terrenys som nosaltres, no l'ajuntament. Volem unes dates i solucions.

Resposta 12:

Heu passat molts processos i us estem informant d'un pas més. En aquest, en tots aquests passos, el que digueu, ho recollirem i us anirem donant respostes.

Pregunta 13:

Hi ha algun propietari majoritari?

Resposta 13:

Depèn. El Núñez i Navarro segons com es calculi.

Data: Dijous 16 de març
Ubicació: a l'Ajuntament
Horari: 19 h
Durada: 60 minuts

Assistència

- Ciutadania: 37 assistents
- Equip polític de l'ajuntament: Joan Basagañas (alcalde)
- Equip tècnic de l'ajuntament: Belen Delgado Carasa, Àngels Ulla Fernández, Hector Suriol Sanchez
- Equip tècnic de l'AMB: Jordi Vila, Loles Herrero Canela, Anna Fabregat Pino
- Equip tècnic de la Barcelona Regional: Marc Montlleó
- Equip dinamitzador Cooperativa *estel: Alba Domínguez Ferrer, Konstantina Chrysostomou
- Equip de l'estudi d'urbanisme Peralta: Jordi Peralta Fernández, Marc Vizcarra

Desenvolupament de la sessió

19:05 - 19:10 Benvinguda

L'alcalde dona la benvinguda i contextualitza el projecte. N'explica el context, els passos que es van fer, i en quina fase estem ara. També, explica les alternatives i les recomanacions que tenien, i els requisits actuals.

19:17 - 19:19 Presentació institucional

La Loles Herrero (coordinadora de Planejament Urbanístic de l'Àrea de Desenvolupament de Polítiques Urbanístiques de l'AMB) agraeix la participació del veïnat, i destaca la importància d'incorporar la perspectiva ciutadana en un projecte amb matèria urbanística.

19:20 - 19:05 Benvinguda i explicació procés participatiu

L'Alba Domínguez (membre de la cooperativa *estel) explica el procés participatiu, l'agenda i els moments de participació i presenta les persones que explicaran el projecte.

19:15 - 19:28 Context de l'Avanç de la MPGM

La Belén Delgado Carasa (cap d'Àrea de Territori, Habitatge i Medi Ambient de l'ajuntament de Sant Just Desvern) explica els antecedents del projecte, i els àmbits d'actuació.

El Jordi Vila (cap de la Secció de Planejament i Tràmit de l'Àrea de Desenvolupament de Polítiques Urbanístiques de l'AMB), explica l'àmbit i els riscos que contempla el projecte.

19:28 - 19:25 Context de l'Avanç de la MPGM

El Marc Montlleó (director del Departament de Projectes Ambientals i Energia de Barcelona Regional) explica els estudis d'inundació realitzats, l'àmbit de transformació, les vies verdes i els valors ecològics i paisatgístics del projecte.

19:32 - 19:40 Proposta de l'Avanç de la MPGM

El Jordi Peralta (arquitecte redactor de l'Avanç de la Modificació del PGM del Sector de la Bonaigua de la Riera de Sant Just) agraeix l'assistència del veïnat, explica de quina manera s'ha fet la coordinació del projecte, i destaca que aquest treball està en fase inicial, i que no és la proposta final, ja que en aquesta fase s'hi estan treballant els criteris. Segueix explicant el procés de treball i les seves intencions, que són:

- Renaturalitzar
 - Recuperem els cursos d'aigua i reduïm els riscos
 - Millorem la connexió verda amb el Parc Natural
 - Reforcem els valors ecològics de tot l'àmbit
- Reteixir
 - Millorem la connexió social amb el Parc Natural
 - Millorem la cohesió urbana transversal
 - Resolem la mobilitat del barri i l'aparcament pels equipaments
- Capgirar
 - Posem en valor els elements patrimonials i històrics
 - Creem un nou front divers i amb habitatge assequible que garanteixi la qualitat, la seguretat i la viabilitat del parc
 - Implantem nous equipaments de petit format i alguns serveis puntuals en planta baixa

De seguida, explica les 4 alternatives, explicant que són comprovacions prèvies i que no són propostes finals.

19:50h - 20:00h DETALLS DEL PROCÉS PARTICIPATIU

L'Alba Domínguez (membres de la cooperativa *estel) explica el procés de participació, les seves fases, els seus objectius i els canals de comunicació.

20:00h - 20:05h CLOENDA I TORN DE PREGUNTES

L'alcalde, Joan Basagañas fa la cloenda, explicant que no comencen des de zero, clarifica que no ho tenen tot resolt encara, i que volen minimitzar els prejudicis.

Torn de preguntes

Pregunta 1 - Veí 1:

L'edifici previst com a equipament a determinar, és un edifici de 6 plantes? Quins criteris es seguiran?

Resposta 1

El Jordi Peralta, explica que l'edifici no serà un gratacel. Està pensat perquè sigui un equipament que la ciutadania amb l'ajuntament podran determinar els seus usos, criteris de disseny i planificació. Puntualitza que si aquest equipament no és necessari, no es farà.

La Loles Herrero, explica que quan es desenvolupi aquest edifici se li aplicaran valors paisatgístics.

El Marc Montlleó, explica que encara estem al principi d'aquest projecte, i encara s'han d'estudiar moltes coses, com per exemple la mobilitat, la memòria social, l'estudi global de tot el municipi i entorn per veure quines necessitats encara, entre d'altres.

Pregunta 2 - Veí 1:

Pel que fa al procés participatiu, potser no cal tenir tantes alternatives. Per què n'hi ha tantes?

Resposta 2:

El Marc Montlleó, explica que per llei és necessari tenir les alternatives, i s'ha de justificar perquè existeixen aquestes alternatives i què les diferencia. L'Alternativa 0 és l'actual, que ja es pot construir. Es poden disposar de més alternatives, però es complica més. Per aquest motiu hi ha la participació ciutadana, per millorar les alternatives. I segons el que surti del procés, totes les àrees han de fer informes perquè expliquin com la veuen.

Pregunta 3 - representant d'entitat:

Sembla que l'explicació del projecte sigui d'una constructora i no de l'administració pública. És important saber cap a on anem realment. Els equips tècnics podran saber fins a on es pot arribar o no. Però, que passa amb la part jurídica? Què passa si Núñez i Navarro, no arriba a fer el que s'està proposant? En la proposta no s'explica quantes cases, quants espais verds hi haurà. Ni com es soluciona el tema de la mobilitat. Pel que fa al procés, hauria de ser més llarg, perquè puguin participar els equips tècnics i donar-los la informació de si una cosa és factible o no. Percebem que amb aquest treball estem facilitant la feina a Núñez i Navarro, com en el cas dels Garrofers.

Resposta 3:

L'alcalde explica que el procés no es pot allargar, perquè la suspensió de llicències acaba aviat, i això vol dir que hi haurà més risc perquè es construeixi seguint les determinacions actuals.

El Jordi Vila, explica que en l'equip redactor hi ha juristes que els estan representant, i que aquest procés serveix per recollir totes les inquietuds.

Pregunta 4 - Veí 2

Agraïx la feina, i explica que és possible encara canviar-lo, ja que encara està sobre la taula l'opció de no edificar. És important que hi hagi un objectiu real, perquè dels estudis que han fet per part del veïnat, no hi ha necessitat d'habitatge privat a Sant Just. Si és per benefici social, d'acord, però per la resta no entén la necessitat, i perquè no parlem del fet que és un error construir.

Resposta 4:

L'alcalde explica que han parlat amb juristes i el departament de territori. S'han estudiat totes les alternatives. Pel que fa a la desprogramació del territori, es pot fer només quan hi ha coses aïllades. També es comenta que a Sant Just, estem presoners de les decisions que es van prendre en el seu moment. S'està treballant jurídicament, ja que no hi ha gens d'interès perquè es construeixi, però, malauradament, ens trobem en aquesta situació.

Pregunta 5 - Veí 3:

Aquest tema s'està arrossegant, ja que anem d'un pla parcial a l'altre. Què passarà amb la central elèctrica? Per què estem treballant el tema de manera fragmentada, i no donem un sentit global?

Pregunta 6 - Veí 4:

Confïem que si el representant del públic diu que no es pot fer al desprogramació, és que no es pot fer res.

Per què el propietari majoritari no participa en el procés participatiu? Com podem garantir que el què proposarem, ho acceptarà? Pel que fa a la riera, actualment estem pagant l'ibi, però no tenim clavegueram. Quin serà el nivell de costos, i com ens afectarà després?

Resposta 6

Idem resposta 7 - 8

Pregunta 7 - Veí 5:

Es pot allargar el procés participatiu?

Pel que fa a les alternatives, són les mateixes. Potser els edificis són diferents. Què costa aquest projecte? Qui el paga? Per exemple el verd. Trobo a faltar 2 alternatives, la -0 i, el pressupost de cada una. S'han de modificar les alternatives per solucionar els espais inundables.

Resposta 7

El Marc Montlleó, explica que s'han de fer els estudis dels espais inundables per veure els costos. L'objectiu és tenir conques centrals. Demana no empitjorar les condicions existents, així que la proposta que tenim és que s'estructuri d'un canal d'aigües baixes. Estem en el Mediterrani, i no passa aigua, però si plou, aquest canal funciona i connectarà el flux.

El Jordi Peralta afirma que les alternatives no són molt diferents. Seran benvingudes les propostes per millorar-les. Pel que fa als costos, encara no tenim els números ja que estem a la fase de l'avanç i encara no es poden justificar.

La Loles Herrera, explica que totes les aportacions es recolliran per millorar les alternatives, que totes les persones són benvingudes a participar.

Pregunta 8 - Representant polític 1:

Aquest tema té un recorregut llarg i estava en suspensió perquè no hi havia prou informació, o perquè no sortien els números. Què passarà amb les torres d'alta tensió, allà on es proposa fer un camp d'atletisme? Qui se'n farà càrrec? La salut de Sant Just és prioritària. Com compensarem a Núñez i Navarro? Es pot fer una reubicació del seu terreny?

Resposta 8

L'alcalde explica que hi ha diversos propietaris amb drets. No només Núñez i Navarro. El plantejament ha de ser viable. L'entorn és ampli, hi haurà un pla de mobilitat, un parc... La proposta que fem no li agradarà, però és important que hi hagi un estudi de sostenibilitat econòmica.

El Jordi Peralta explica que s'ha de recuperar la riera i la bòbila. Depenent del procés, es decidirà si aquest espai tindrà un ús esportiu o no. Potser és necessari que hi hagi horts socials. Pel que fa a les torres d'alta tensió, si tothom comparteix que s'han de moure, doncs, s'ha de recollir a l'estudi de viabilitat. És clar que no treballem per Núñez i Navarro. Ell tindrà el percentatge que li toca en obligacions i drets.

Pregunta 9 - Veí 6:

S'ha plantejat de comprar el terreny i afegir-lo a Collserola?

Resposta 9

L'alcalde explica que es va fer un estudi de comprar i no podien assumir el cost com a ajuntament, ja que seria un condicionant a la fiscalitat de la ciutadania.

Pregunta 10 - Veí 7:

Es va dir que el sector de les Escalles no es faria perquè és propietat pública. Per què apareix aquest àmbit als plànols?

Pregunta 11 - Regidora:

Està d'acord amb els veïns. Necessiten tota la informació. Es pot desprogramar tot això però s'ha de pagar, i han de saber què costa per tenir tot el coneixement.

Resposta 10+11

L'alcalde explica que les Escalles és el sector amb orografia complicada. L'objectiu del procés participatiu és decidir a on es farà i a on no. El planejament, està treballant amb taques. Tots els propietaris s'han de veure reflectits en la decisió que es prengui. L'ajuntament pot decidir si s'edificarà o no. Sempre hi ha la possibilitat de no edificar. Com a propietaris (l'ajuntament), participem. Si no volem edificar hem de pagar, perquè l'ajuntament té un percentatge alt.

Pregunta 12 - Veí 8

Amb la crisi mediambiental, no hauriem de construir. Sento que aquest procés participatiu és un engany.

Pregunta 13 - Veí 9

Necessitem estudis de sostenibilitat, saber quan ens costaria comprar-lo i incloure'l a Collserola i posar número a les alternatives per poder decidir.

**Acta de la sessió de debat del procés participatiu "Repensem l'entorn de La Bonaigua"**

Data: Dijous 23 de març

Ubicació: a l'Ajuntament

Horari: 18:30 h - 20:40 h

Durada: 150 minuts

Assistència: 76 persones

Assistència

- Ciutadania: 76 assistents
- Equip tècnic de l'ajuntament: Belen Delgado Carasa, Àngels Ulla Fernández, Hector Suriol Sanchez
- Equip tècnic de l'AMB: Jordi Vila, Loles Herrero Canela, Anna Fabregat Pino
- Equip tècnic de la Barcelona Regional: Marc Montlleó
- Equip dinamitzador Cooperativa *estel: Alba Domínguez Ferrer, Konstantina Chrysostomou, Marc Deu i Ferrer, Uri Serra
- Equip de l'estudi d'urbanisme Peralta: Jordi Peralta Fernández, Marc Vizcarra

Desenvolupament de la sessió**Plantejament inicial**

Aquesta sessió era oberta a totes les persones, per tal de divulgar què proposa la MPGM. Estava dissenyada per informar de l'abast de la MPGM i per a recollir la diversitat d'opinions que pugui generar la proposta de l'Avanç per a la Modificació del Pla Metropolità del sector de la Bonaigua en l'àmbit de la riera de Sant Just.

L'objectiu de la sessió era:

- Recollir les opinions dels ciutadans i ciutadanes de Sant Just en relació als treballs del planejament, tenint en compte els antecedents i els condicionants de partida, així com del context en el qual es desenvoluparà el procés.
- Comunicar el moment en què es troba el document urbanístic, així com els canals i les maneres a partir de les quals es podrà participar i seguir el desenvolupament del procés.
- Generar coneixement i compartir la informació bàsica sobre els valors del territori objecte de planificació.

L'ordre plantejat era:

- 5' - BENVINGUDA
- 5' - CONTEXTUALITZACIÓ - PROPOSTES I ALTERNATIVES
- 5' - PRESENTACIÓ DE LA DINÀMICA
- 55' - DESENVOLUPAMENT DE LES TAULES
- 15' - POSADA EN COMÚ I CLOENDA

Modificació del plantejament inicial

Per les circumstàncies de la jornada, i per facilitar el diàleg, després de la contextualització es va decidir que no es faria el treball en taules, i que es seguiria la conversa en format de plenari. Així que l'ordre del dia ha sigut:

- 5' - BENVINGUDA
- 10' - CONTEXTUALITZACIÓ - PROPOSTES I ALTERNATIVES
- 140' - DEBAT
- 10' - CLOENDA

18:40 - 18:45 Benvinguda

L'Alba Domínguez Ferrer (Cooperativa *estel) ha donat la benvinguda, explicant el context de la sessió, el seu objectiu i l'encaix dins del procés de participació. També, es va presentar breument l'organització de la sessió i les persones que hi intervindrien.

18:45 - 18:50 - Contextualització - Propostes i alternatives

El Jordi Vila, cap de secció de planejament i tràmit AMB, ha fet una explicació general del planejament i del document de l'avanç per facilitar un context clar a les persones assistents, explicant les alternatives a grans trets. Es recorda que és l'inici de la tramitació del document.

18:50 - 20:30 - Debat

Alguns dels i les participants mostren el seu desacord amb el projecte i demanen torn de paraula per fer aportacions i preguntes a l'equip tècnic. Com a resultat, una gran part dels i de les assistents, no volen fer la dinàmica plantejada, i demanen expressament quedar-se a la sala en format plenari. Expliquen que tenen una proposta ja feta i volen que s'escolti. Durant aquest temps, fan aportacions, i al final de la sessió llegeixen la seva carta que es pot trobar adjunt a l'annex III de la memòria de participació.

20:30 - 20:40 - Cloenda

Al final s'agraeix la participació i el temps de les persones que han assistit a la sessió.

Aportacions de la ciutadania

Les seves aportacions són les següents:

Sobre Sant Just

Repensem el futur de Sant Just primer: Els i les assistents, demanen que en comptes d'anar pensant peça per peça, s'ha de pensar quin Sant Just volen per al futur, i crear un pla de futur. El creixement del poble afecta tota la ciutadania. Algunes persones manifesten que abans de desenvolupar sectors concrets cal definir el "model de municipi".

Preocupacions per ciutat dormitori: S'explica la seva preocupació perquè el municipi no es torni un poble dormitori. Necessiten serveis i activitats perquè facin vida allà.

Sobre la MPGM

Posicionament

A favor de l'alternativa -0: El veïnat no està d'acord amb el projecte i les seves intencions, i declara que volen que no es faci res, que això correspondria a l'alternativa -0. Fan referència als informes de l'ONU sobre la crisi climàtica, i demanen més informació sobre l'escenari "de no fer res" que inclou la indemnització. Quin cost tindria, no edificar? Per què, tot i la crisi climàtica, seguim amb un model de construcció?

Algun dels assistents també pregunta si seria possible traslladar el sostre en alguna altra zona del municipi.

Necessitat d'estudis amb més informació: Demanen entre d'altres, un pla de viabilitat del projecte, pla de mobilitat, la memòria social per entendre si hi ha necessitat d'habitatge. Els membres dels equips tècnics, expliquen que aquests estudis no pertanyen en aquesta fase, sinó a la següent.

El sector de les escales: Pregunten quina obligació hi ha per construir a les escales, ja que hi ha algun solar que és propietat pública. Els membres dels equips tècnics expliquen que l'Ajuntament com és un propietari més en el desenvolupament.

Subvenció al planejament urbanístic: Demanen de sol·licitar una ajuda o subvenció que eviti la construcció de noves edificacions o que permeti la reducció de sostre per tal de fer l'actuació viable econòmicament

Espais verds

Porta de Collserola: S'entén la necessitat de la gent de l'àrea metropolitana de Barcelona per accedir a espais naturals com Collserola. És per aquest motiu que es proposa fomentar l'àmbit de l'estudi en una porta de Collserola, i pensar en les mesures que s'han de prendre per a conuiu amb el que generarà un accés a la natura com aquest, i també com això, es pot aprofitar econòmicament.

Mobilitat Sostenible

L'accessibilitat a l'àmbit de l'estudi: Es pregunta si s'ha realitzat un estudi de mobilitat per les alternatives, considerant que l'àmbit de l'estudi és un *cul-de-sac*. Des de Barcelona Regional, s'explica que aquests estudis (mobilitat, memòria social, ambiental, contaminació acústica) es realitzen en la fase posterior.

Un dels eixos en que es posa més èmfasi durant la sessió és el passeig de la Muntanya, ja que és un itinerari utilitzat per les escoles i comenten que es podria veure afectat per l'increment de trànsit previst.

En relació a la mobilitat, algunes de les persones que intervenen també assenyalen que els problemes de mobilitat també afecten a la resta de Sant Just, i que hi ha risc que es col·lapsin algunes de les vies de sortida del municipi.

Construcció d'una segona connexió viària: Alguns dels assistents comenten la possibilitat de la construcció d'un segona connexió per millorar la comunicació al territori. Es comenta que en el passat hi havia un altre camí que ja no es fa servir, i que en el futur pot ajudar a reduir el tràfic. Es parla d'un carrer que aniria en paral·lel al passeig de la Muntanya, a l'altra banda de la riera.

Usos i Construccions

Habitatge: Pregunten quina necessitat d'habitatge hi ha a Sant Just, i pregunten quin percentatge del HPO hi ha. Els membres dels equips tècnics, expliquen que el percentatge del HPO en algunes alternatives és 40%. En aquest sentit part del veïnat considera que és poc.

Part dels assistents també assenyalen que a Sant Just hi ha manca d'habitatges de lloguer.

El patrimoni: Es pregunta què es farà amb la font de la Bonaigua. Des de l'equip tècnic s'explica que es posarà en valor el patrimoni perquè s'ha de protegir, i que serà a les primeres coses a la llista que s'han de fer.

Les línies elèctriques: S'explica que hi ha la inquietud i és important que es treguin per la seva salut.

El procés participatiu

Clarificar el paper del propietari majoritari: Alguns veïns expressen els seus dubtes en relació al paper que té "Nuñez i Navarro" en aquest procés. Tenen la sensació que hi guanya amb tot això són ells.

El PDU de l'AMB i la MPGM: Es pregunta de quina manera afectarà el PDU de l'AMB amb la MPGM.

Un procés participatiu veïnal que ha començat fa temps: Els i les assistents expressen els seus dubtes sobre el procés participatiu, dient que se senten "enganyats", ja que van començar aquest procés fa molts anys, i ara es troben davant d'un procés participatiu que dura molt poc per l'important que és per al veïnat.

Duració del procés participatiu: Es comenta que no està bé fer la sessió informativa i la jornada participativa amb una setmana de diferència. Des de l'equip dinamitzador, es clarifica que la documentació s'havia publicat dues setmanes abans. També, pregunten per què el procés participatiu es fa un mes abans de les eleccions, i uns mesos abans de la suspensió de les llicències. En general, part dels assistents creuen que falta temps de reflexió, i que caldria donar més espais per tal que la ciutadania pugui dir-hi la seva. Alguns d'ells també reclamen que entre una sessió i l'altra caldria que es responguessin les preguntes que es fan, per tal de poder avançar amb el debat.

Retorn: Es demanen dues coses: que els hi fem arribar l'acta de la sessió com més aviat millor, i que es faci un retorn, tenint respostes a les seves preguntes. S'explica que per les eleccions, i per al decret, no es poden fer accions participatives a partir del dia 3 d'abril.

Canals de comunicació: Algunes persones demanen perquè es faci servir el whatsapp, per rebre informació sobre el procés.

Fotos



Annex II Suggeriments recollits al correu electrònic

03.03.2023

De: [REDACTED]

Enviado el: viernes, 3 de marzo de 2023 21:03

Para: Aj221.participabonaigua <Aj221.participabonaigua@santjust.cat>

Asunto: Repensar la Bonaigua

No entenc quins problemes teniu en fer vivendes asequibles, per a que els joves no marxïn del poble per la manca d'oferta i la terrible caristia del pisos.. No veig quin model social teniu al cap..perquè afavoriu que vinguin de fora gent que no té cap arrel pero sí molts diners.. És aquest el model ciutadà pel poble que teniu?

Fa 100 anys no hi havia cases on vivim tots nosaltres.. Si llavors haguessin tingut aquesta filosofia restrictiva 2/3parts del santjustencs no hi seriem....

15.03.2023

De: [REDACTED]

Enviado el: miércoles, 15 de marzo de 2023 9:09

Para: Aj221.participabonaigua <Aj221.participabonaigua@santjust.cat>

Asunto: Dubtes

Hola, primer volia saber que passarà amb els veïns afectats (conec a algun) son sanjustencs de naixement i em fa patir el que els passi a ells, demà ens pot passar a nosaltres, primer ens hem de solidaritzar i fer pinya amb els sanjustencs, tots tenim dret a continuar vivint on van néixer, i que ningú ens faci fora. Un cop solucionar de bona gana i amb satisfacció de tothom, i parlant ja del projecte, sembla un projecte fascinant, volia suggerir un aparcament prop de alguna zona de taules i un petit xiringuito per a que la gent pugui passejar i prendre un refrigeri, una petita zona esportiva, com abans el poliesportiu, que era públic i de tothom, obert i sense tanques i una zona per a la nostra gent gran, on puguin practicar activitats....PERO PRIMER ELS SANTIJUSTENCS.

MERCÈS.

20.03.2023

De: [REDACTED]

Enviado el: lunes, 20 de marzo de 2023 9:16

Para: Aj221.participabonaigua <Aj221.participabonaigua@santjust.cat>

Asunto: Proposta Repensem l'entorn de La Bonaigua

PROPOSTA – SUGGERIMENT

Proposo que incorporin a "l'Avanç per a la Modificació del Pla General Metropolità del sector de la Bonaigua en l'àmbit de la riera de Sant Just (UA1/UA3/UA4)" la parcel·la situada entre l'Avinguda Onze de Setembre – Passatge Can Melic – Carrer Girasol (Les antigues instal·lacions de Can Melic).

Característiques de la parcel·la

- Superfície: aproximadament 2.500 m2.
- Qualificació urbanística: 20 a/10 – Ordenació en edificació aïllada, subzona urbana VII.

La proposta consisteix en traspasa m2 de sostre de les parcel·les del polígon UA1-Bòvila aquest nou emplaçament.

Amb el canvi d'ubicació de una part del sostre, aconseguiríem baixa la pressió en zones medi ambientals interessants, i també reduir els costos d'urbanització.

20.03.2023

De: [REDACTED]

Enviado el: lunes, 20 de marzo de 2023 14:38

Para: Aj221.participabonaigua <Aj221.participabonaigua@santjust.cat>

Asunto: Renovació poliesportiu Bonaigua

Bona tarda,

Soc veïna de St Just, tinc 35 anys i des de fa mig any propietària a St Just. He triat aquest poble per proximitat amb Collserola i la família, però la veritat és que cada dia em sorprèn més de les poques infraestructures que n'hi ha per la gent jove. L'antiga propietària ho va denominar: poble "dormitori".

Concretament en l'àrea esportiva, el poliesportiu Bonaigua és un espai molt interessant, però clarament deficitari i anticuat. La sala de màquines, és petita i es troba ofegada al costat de la piscina, sense llum ni aire natural. No compta amb pistes de pàdel, esport àmpliament practicat a qualsevol centre esportiu. Per practicar aquestes disciplines, has d'anar al centre Can mellich, centre esportiu privat amb quotes bàsiques de 140 € al mes, import abusiu i totalment desorbitat o pagar una altra quota al Club de Padel St.Just a Mas Lluí.

La meua petició és considerar crear (o ampliar) un espai fitness multidisciplinar més adequat per adults (25-50 anys) ampliar sales de màquines, i pistes de pàdel a l'aire lliure o cobertes, on la gent pugui interactuar i practicar aquest esport tan conegut a Barcelona. Un cas d'èxit de gimnàs que integra tot seria el duet sport d'Esplugues.

Espero que la meua aportació, sigui d'interès, St. Just no és solament per famílies, i gent gran, sinó també un espai on la gent jove vol viure i gaudir de la proximitat de Collserola.

Salutacions,

21.03.2023

De: ALNUS - CEPA <alnus@pangea.org>

Enviado el: martes, 21 de marzo de 2023 18:52

Para: Aj221.participabonaigua <Aj221.participabonaigua@santjust.cat>

Asunto: Suggeriments d'informació Bonaigua

Tal i com vam expressar en l'anterior sessió, no trobem sentit a plantejar o replantejar un pla parcial, endinsat a la vall, sense comptar amb la informació de la resta de desenvolupaments possibles, annexos, com són els terrenys de la central elèctrica, o can candelero 2, a l'altra banda. Tot forma part de la Vall de Sant Just, i del coll d'ampolla del transit, que s'agregaria si es desenvolupa tot. Se suposa que abans d'urbanitzar, la mobilitat hauria d'estar resolta, i ens temem que si s'urbanitza qualsevol de les alternatives presentades haurà d'anar acompanyat d'una carretera o ronda que ara no està pintada sobre el mapa.

Insistim, que cal poder repensar l'urbanisme de Sant Just tenint en compte tot el conjunt, i no ara un tros, i després un altre.

Tal i com van proposar altres, volem més informació sobre l'alternativa edificació 0, o similar. En cap cas podem donar suport a cap de les 4 propostes, tal i com estan formulades actualment.

[REDACTED] (ALNUS)

24.03.2023

De: [REDACTED]

Enviado el: viernes, 24 de marzo de 2023 21:07

Para: Aj221.participabonaigua <Aj221.participabonaigua@santjust.cat>

Asunto:

Bona nit,

Ahir vaig anar a la trobada a l'Ajuntament, i amb tot el seguit de comentaris que va fer tothom, n'hi ha un, que jo crec important, que ningú va fer:

S'està parlant d'urbanitzar una part important d'una riera, aquest és un pas d'aigua en cas de pluges torrencials. Molts recordem casos tristos de desastres meteorològics causats per grans aiguats. Biescas agost del 1996 n'és un de no massa llunyà en el temps i n'hi ha d'altres. No sembla que digui molt de la responsabilitat que haurien de tenir els tècnics que no oposen arguments ètics a iniciatives com aquesta.

De qui serà la responsabilitat en l'hipotètic cas de que passi mai alguna tempesta amb elevades precipitacions, típica de la zona Mediterrània en la que ens trobem? Llavors tothom plorarà pensant en el que vam deixar fer i en les seves conseqüències. Pensa-m'ho una mica tot plegat, potser tot no val per fer créixer un poble sense mesura, criteri ni intel·ligència.

Salutacions cordials

25.03.2023

De: [REDACTED]

Enviado el: sábado, 25 de marzo de 2023 11:36

Para: Aj221.participabonaigua <Aj221.participabonaigua@santjust.cat>

Asunto: La febre del creixement il.limitat. (Els garrofers)

John Stuart Mill; Any 1848, en el seu llibre "Principes of political economy", diu: "Es indubtable, que en el mon hi ha lloc, fins i tot en el paisos vells, per un augment de la població, suposant que el mètodes de subsistència milloren i que el capital augmenti. Però arriscar-me a semblar ingenu, no veig grans motius per desitjar aquest augment, si la Terra ha de perdre una part important de les coses agradables que posseeix, amb el mer objecte de donar cabuda a una població més gran, però ni necessàriament millor, ni més feliç; desitjo per el bé de la posteritat, que els partidaris del creixement il.limitat s'avindran ha convertir-se en estacionaris, abans que la necessitat els obligui a fer-ho".

També Democrit fa dos mil anys: "...però només em ric de l'home, ple de estupidesa, desproveït d'accions rectes, que amb les seves ànsies desmesurades recorre la Terra fins als límits últims i penetra en les seves immenses cavitats, fon l'or i la plata, els acumula sense descans i s'esforça a posseir cada vegada més per poder ser cada cop menys. No s'avergonyeix de dir-se feliç, perquè excava les profunditats de la Terra per mitja d'homes encadenats....."

I més recent; El Club de Roma demana un informe al Massachusetts Institute of Tecnologie (MIT), que es publica com "Informe Meadows. Els límits del creixement" als anys 70.

Podria continuar en més cites, però tenim les recents del Sr Gutierrez, secretari general de la ONU, clamant de la catàstrofe capa on ens encaminen sense aturador, i aquests dies l'informe de una colla de

científics, en aquesta reunió mundial sobre l'aigua, sobre la urgència de actuar. Desgraciadament fa segles que ens ho passem tot per l'entrecreix.

El diari Avui publica cada dia una entrevista amb alcaldes i regidors de pobles de Catalunya, tots volen créixer. Només n'hi hagut un que va dir que al seu poble ja estaven bé i eren feliços com estaven.

24.03.2023

De: [REDACTED]

Fecha: viernes, 24 de marzo de 2023, 8:03

Para: "participabonaigua@santjust.cat" <participabonaigua@santjust.cat>

Asunto: Petición de informació

Bon dia, per anar madurant les propostes presentades, agrairé em pugueu facilitar la següent informació: en la alternativa 0 (planejament actual), la mateixa informació que doneu a cada una de les alternatives: Zona, Sistemes, Sostre Edificable, Edificabilitat bruta, Edificabilitat neta, cada una amb el seu desglossament, però separant el que es Les Escales i La Bòbila.

Molt agrairé per endavant.

Cordialment

Resposta enviada

Bon dia,

L'alternativa 0 és el planejament vigent, que pot consultar al Registre de planejament de la Generalitat:

Modificació del Pla parcial d'ordenació de la Bonaigua:

<https://dtes.gencat.cat/rpucportal/#/consulta/detal/Expedient/66570>

En aquest document consten les dades per cada Unitat d'Actuació

Modificació puntual del Pla parcial de la Bonaigua en l'àmbit de la Unitat d'actuació número 1, La Bòbila-Can Padrosa

<https://dtes.gencat.cat/rpucportal/#/consulta/detal/Expedient/258435>

Agraïnt la vostra participació,

Participabonaigua

Ajuntament de Sant Just Desvern

Annex III Documents addicionals rebuts durant el procés participatiu

A continuació s'adjunta la carta del veïnat llegida en públic durant la sessió de debat i rebuda al correu electrònic de suggeriments:

CARTA VEÏNS "REPENSEM LA BONAIGUA" // SANT JUST DESVERN, 23 DE MARÇ 2023

39

Estimats veïns;

Amb independència del lloc on vivim, la problemàtica que se'ns presenta és comuna i per aquest motiu volem expressar els nostres arguments sobre el Pla de noves construccions que ens plantegen a la zona d'Escales i Bòbila.

Ho volem fer com a ciutadans responsables i conscients, depositaris d'un entorn natural que tenim el deure de preservar per a generacions futures i de la forma més objectiva, sense acritud ni condicionaments polítics, simplement fem-nos la pregunta perquè continuem envaint amb construccions massives un medi ambient natural sense motiu i sense necessitat?

Rebutgem l'obsolet PP Bonaigua del 1973, en època franquista, refrendat amb nocturnitat i traïdoria la nit del 19 de desembre de 2002, mentre la ciutadania el refusàvem al crit de "Salvem la vall", i que vint anys més tard ens el retornen vestit simuladament de verd.

Edificar 35 baluernes amb 182 habitatges, mils de tones de ferro, ciment i altres materials, sense estudis de mobilitat, ni de viabilitat econòmica ni ambiental, al mig de la riera, a un dels pocs entorns naturals que resten al peu del municipi, no té cap sentit al present segle que lluita per preservar el planeta, precisament d'aquestes agressions.

Atenent l'argumentació municipal de sortida: "entemem que no és el lloc més adequat, però són drets adquirits per part dels propietaris" i fen de la necessitat virtut, ens proposen tres alternatives: construir entre 166 i 182 habitatges.

Doncs bé, ja que ens ofereixen la participació ciutadana baix el lema de "repensar Bonaigua", hem repensat una quarta opció: no construir cap habitatge més a la vall de Sant Just ni a la seva zona de transició. Reordenant l'entorn amb camins de sauló premsat, netejant la riba i encontorns, fruint de plantació autòctona i creant espais d'aparcament en superfície, a imatge i semblança de l'actuació recent al parc de Coliserola, de qui constitueix la porta d'entrada.

Motivacions afegides, en contra:

- Dipositar 0,5 tn de materials x m3 de construcció al mig d'una riera natural que ha trigat milions d'anys en formar-se, a part de desnaturalitzar el paisatge, és d'una agressivitat intolerable. Ja el poliesportiu es va construir sense cap mena d'estudi ambiental i avui neda contracorrent.
- Afectació incrementada de més de 400 vehicles a afegir als mils de desplaçaments diaris de la zona en una sola artèria de sortida que el mateix estudi qualifica de precari, colpint la convivència de l'entorn de la Bonaigua que impedeix la circulació a peu o en bicicleta, obligant el vianant a sortejar la invasió de vehicles que pugna diàriament per trobar una plaça d'aparcament.
- Recontaminació acústica. Els veïns del terme són testimonis permanents de la reverberació acústica que es produeix en cada competició, multiplicant l'efecte sonor per la configuració del poliesportiu encerclat per parets muntanyenques. No volem ni pensar en els possibles compradors d'aquests "assequibles" habitatges quan ensordeixin irremediablement.
- Destrucció d'una zona natural penya-segada que defineix els marges naturals del paisatge, depreciat per unes construccions alienes a la seva naturalesa.
- Col·lapse vial. Les vies circulatòries han més aviat minvat, coexistent vianants, autos, busos, motos, bicicletes, patinets i altres estris circulatoris en punts neuràlgics que no poden englotir aquesta densificació: Rambla, Indústria, Onze de Setembre, Major, Blasco de Garay, etc. Tal col·lapse ha motivat el plantejament desesperat de construir un pont gegantí per donar sortida als veïns de Mas Lluf.

Si analitzem la demografia santjustenca que ha passat en vint anys a duplicar la seva població, arrabassant els 20000 habitants, més els previsibles increments en portes, arribarem a la conclusió que el poble ja no dona més de sí. La sensació de pau i tranquil·litat que gaudim als anys vuitanta passarà a convertir-se en un malson si no aturem aquesta febre destructiva.

Per tot això i múltiples raons més que per motiu d'espai exposarem més endavant, manifestem:

PODEM ATURAR LA DESTRUCCIÓ DE LA VALL, ARA!!!

propi Ajuntament ha estat traslladant a aquesta part fins al moment, vulnerant la nostre confiança i provocant una gran desil·lusió a tots nosaltres.

L'Ajuntament no només **no** ens ha ajudat a desvincular-nos del Pla vigent, si no que en les seves propostes de modificació del planejament ens hi manté, provocant una demora addicional de temps i del nostre dret a gaudir de la nostra propietat, degut al temps inherent als tràmits que comporta dur a terme una modificació del planejament actual vigent.

Adicionalment, en aquestes tres propostes, l'Ajuntament canvia de mutu propi la qualificació i l'ús de les nostres finques, que actualment són 20/10, per a plantejar-hi la construcció de cases plurifamiliars. Entenem així que tots nosaltres com a propietaris de finques qualificades com 20/10, perdem el dret i privilegi de poder construir la nostra casa unifamiliar per la qual hem estat sempre lluitant i, per cert, pagant IBIS. A més, curiosament, el propi Ajuntament ens fa uns anys enrere ens va denegar la nostre petició particular de poder construir unes cases aparellades (per a la pròpia família) al·legant que la qualificació de 20/10 era impossible canviar-la. També considerem que tots aquests canvis, que ara hauran d'estar subjectes a la nova llei i oferir VPO, faran perdre valor a les nostres finques.

Tot plegat ens deixa en una situació de vulnerabilitat, desconfiança, frustració, així com d'incertesa i inseguretat jurídica. Per això, i amb ànim que consti per escrit la nostre total disconformitat amb les propostes de modificació del planejament del Pla Parcial de la Bonaigua vigent que l'Ajuntament ens ha presentat

SOL·LICITEM

Que l'Ajuntament de Sant Just Desvern tingui en compte la nostre postura respecte a les seves propostes de modificació del Pla Parcial de la Bonaigua vigent, i la mateixa consti per escrit mitjançant aquest document.

Que es respectin els compromisos verbals que els membres de l'Ajuntament, així com el propi Alcalde, ens han estat traslladant en totes i cada una de les reunions realitzades els últims anys.

Que es tinguin en compte els antecedents i historial de les nostres quatre finques.

Que l'Ajuntament de Sant Just Desvern plantegi una nova proposta de modificació del planejament en el què consideri tractar separatament les nostres quatre parcel·les, tal i com s'havia parlat des del començament, de manera que se'ns permeti perpetuar i gaudir els nostres drets.

A Sant Just Desvern, a 11 de març de 2023



Estratègies socials per al territori i els espais lliures
*estel, SCCL

@plaestel
info@plaestel.org
www.plaestel.org

Carrer de la Creueta 119, baixos esquerra
08202 - Sabadell (el Vallès)
+34 93 745 065



estratègies socials per al territori i els espais lliures, 2023

