

SANT JUST DESVERN

EL BUTLLETÍ



NÚM. 300 • MARÇ 2018 • PUBLICACIÓ MUNICIPAL • INCLOU ACTIVITATS D'AGENDA • WWW.SANTJUST.CAT

SANT JUST
DESVERN

*Naturalment
Collserola*



Sant Just Desvern. Naturalment Collserola

Amb l'objectiu de posar en relleu el valor afegit que ens aporta que la meitat del terme municipal de Sant Just Desvern es trobi dins del Parc Natural de Collserola, l'**Ajuntament ha començat a treballar amb una nova marca que identifiqui el municipi amb Collserola.**

La iniciativa sorgeix després de constatar que moltes de les accions i projectes impulsats per l'Equip de Govern i empreses des dels diferents serveis municipals, equipaments, centres educatius i teixit associatiu i empresarial es fan tenint en compte el valor afegit que aporta la Serra de Collserola al municipi de Sant Just Desvern.

Parlar de Sant Just és fer-ho de Collserola. Concretament, Sant Just compta amb 443 hectàrees situades dins de Collserola, la qual cosa representa un 56% del total del municipi i un 5,3% del Parc. En termes relatius, a cada santjustenc li corresponen més de 250 metres quadrats de zona verda, una xifra molt elevada



tenint en compte la proximitat amb la gran ciutat.

A banda del seu valor paisatgístic, Collserola és un espai protegit, amb reserves naturals, diversitat d'ecosistemes, fauna i vegetació amb espècies protegides, camins i rutes senyalitzades, patrimoni recuperat, fonts, un espai per a l'esbarjo i per a la pràctica d'activitat esportiva. I tot això, a tocar de casa nostra.

L'espai natural a Sant Just, però, no es limita només a Collserola. La trama urbana del municipi disposa de 26 hectàrees de zona verda repartides en una trentena de parcs, el més gran dels quals és el Parc de Torreblanca. La varietat d'espècies arbòries és un altre aspecte característic de la flora urbana del municipi. Els carrers i parcs de Sant Just compten amb 8.000 arbres a l'espai públic.

UN POBLE DINS DE LA SERRA DE COLLSEROLA

Qualsevol persona que es trobi dins de la trama urbana de Sant Just Desvern pot accedir, quasi sense adonar-se'n, a la zona protegida del Parc Natural de Collserola. I és que existeixen camins naturals que ho faciliten.

- Des del barri de la Miranda, a través de la Plaça Mireia.
- Des del Barri Centre, a través del Mil-lenari, el Canigó i Can Candeler.
- Des del Barri Sud, a través de l'av. Indústria i la zona de La Bonaigua. Des de Torreblanca i la Riera, a través de Can Mèlich.
- Des del barri de Mas Lluí, també es pot accedir a Collserola a través de La Bonaigua per la zona de Can Gelabert o directament per la Riera de la Salut.
- Des de la Plana-Bellssoleig, a través dels carrers Pont i Til·lers.

QUÈ OPINEN...

ALEXIS GONZÁLEZ,

veí de l'Illa Walden i esportista

"COLLSEROLA ÉS UN ESPAI IDEAL PER A FER EXERCICI A LA MUNTANYA, A 5 MINUTS DE CASA I ENVOLTAT D'ALTRES ESPORTISTES"



ROMI PORREDON,

presidenta de la SEAS

"TENIR UN PARC NATURAL COM COLLSEROLA ÉS UN PRIVILEGI QUE S'HA DE CUIDAR. DES DE LA SEAS SEMPRE ENS HI IMPLIQUEM PERQUÈ ENS ESTIMEM EL PARC"



CAYETANO GARCIA,

ramader de la Vall de Sant Just

"LES OVELLES FAN UNA FEINA DE NETEJA DEL SOTABOSC INDISPENSABLE PER EVITAR INCENDIS. A MÉS A MÉS, A LA GENT LI AGRADA VEURE OVELLES TAN A PROP DE LA CIUTAT"



La porta d'accés a Collserola més freqüentada és la de la plaça Mireia, ja que la fan servir el 17,4% de les persones visitants. L'accés a través de la Vall de Sant Just, que condueix a la Font de la Beca, i l'accés per la Plana-Bellsolleig, més proper a la Penya del Moro, també són molt populars entre els veïns i veïnes de Sant Just.

OBRES DE RESTAURACIÓ I MILLORA DE CAMINS A COLLSEROLA

Per tal de seguir millorant les connexions entre la trama urbana i la zona protegida del Parc Natural de Sant Just, l'Ajuntament iniciarà properament diverses obres de restauració i arranjamant de camins.

Una de les accions més destacades és la pavimentació del camí de la Muntanya, entre el pont de Can Biosca i Can Carbonell, que inclourà un pas segregat per als vianants i la plantació d'arbres i arbustos al marge del camí.

Un altre dels projectes més rellevants és el de millora del vial d'accés a Can Biosca i Can Cortès i la construcció del nou vial que connecta els barris de Can Candeler i Can Biosca. Aquest vial estarà tancat a vehicles rodats, excepte autoritzats.

Finalment, també hi haurà reformes als camins de la Beca, Can Fatjó i Can Baró, així com l'enderrocament de construccions fora d'ordenació, que representen una àrea de 50.000 m².

Per la seva banda, la SEAS també emprendreà una acció de millora del camí de la Penya del Moro, que actualment està molt malmès.



BENEFICIS DELS ARBRES EN ZONES URBANES

- Purifiquen l'aire que respirem. Absorbeixen CO₂ i el converteixen en oxigen
- Protegeixen del sol i la pluja
- Generen un microclima que redueix el consum en climatització dels edificis adjacents
- Redueixen la contaminació sonora
- Són l'hàbitat de moltes espècies animals que viuen a la ciutat
- Absorbeixen gasos contaminants i milloren la qualitat de l'aire
- Embelleixen la ciutat i augmenten el valor dels habitatges
- Cada arbre absorbeix diàriament la contaminació generada per 100 automòbils

Fer un poble més verd incrementa la biodiversitat i beneficia la salut



UN POBLE VERD, TAMBÉ A LA TRAMA URBANA

L'increment de zones verdes al municipi serà una realitat amb la futura construcció de tres nous parcs que se sumaran als 30 existents: el Parc de la Rambla (a la cruïlla de Rambla amb Major), el Parc de Can Freixes i el Parc de Can Sagrera. Sant Just té gairebé 19 metres quadrats de zones verdes per habitant, una xifra que supera àmpliament la recomanació de l'Organització Mundial de la Salut, que és d'entre 10 i 15 metres quadrats per habitant.



adaptar-se al clima mediterrani. D'aquesta manera, els exemplars requereixen menys accions de manteniment, consumeixen menys recursos i, alhora, es mantenen més sans i resistents.

De totes maneres, les ciutats no ofereixen les millors condicions de vida per als arbres, sobretot pel que fa al sòl. La presència d'asfalt, voreres i aparcaments genera una reducció dels nivells d'oxigen i asfixia les arrels, que són les responsables de la nutrició dels arbres. És per això que la gestió de l'arbrat en zones urbanes és indispensable per garantir-ne la sostenibilitat i, alhora, crear un paisatge divers.

L'Ajuntament disposa d'un programa de manteniment i millora de la flora del municipi en zones verdes, la qual cosa contribueix a incrementar la qualitat de la vegetació i fomenta la biodiversitat. Les tasques principals de la gestió de l'arbrat viari són l'esporga, el tractament de les plagues i el reg. A Sant Just s'esporguen, cada any, uns 500 arbres dels 8.000 existents. Aquesta feina, beneficiosa per al creixement i manteniment de l'arbrat, és molt important i necessària en l'àmbit urbà per tal d'adaptar els arbres a les condicions urbanes i, alhora, vetllar per la seguretat de la ciutadania.

Si l'existència de zones verdes al municipi és clau per al benestar i la salut dels ciutadans, també ho és l'abundància i la diversitat de l'arbrat. Sant Just destaca per una ràtio habitant/arbre elevada, amb 2,5 habitants per arbre en zona urbana (4 habitants per arbre situat en un carrer i 6 habitants per arbre situat en una zona verda).

La varietat d'espècies arbòries és un altre aspecte característic de la flora urbana del municipi. Els carrers de Sant Just compten amb

46 espècies, la més comuna de les quals és el lledoner, seguida de les mèlies, els plataners, les moreres i les acàcies. Als parcs urbans, la xifra d'espècies diferents arriba a la setantena. Les més comunes són les acàcies, els pins, els pollancre, els xiprers i els plataners, que, juntes, representen el 40% dels arbres dels parcs de Sant Just.

Les varietats d'arbre que tenim als espais públics de Sant Just són originàries de la zona o tenen característiques que els permeten

El tractament de les plagues i les malures de la vegetació urbana és un altre dels principals reptes de la gestió de l'arbrat viari. L'Ajuntament està compromès amb la reducció de l'ús de tractaments químics i dona pas, de forma progressiva, al control integral de les plagues (CIP). El CIP consisteix en la integració de diversos tipus de control: insecticides biològics, introducció de depredadors i parasitoides naturals i la lluita biotècnica, amb l'ús de feromones, inhibidors o repel·lents. 📄

Entitats públiques de les quals forma part l'Ajuntament



SOM PARC, SOM COLLSEROLA

Josep Perpinyà i Palau
ALCALDE



Cada any s'empadronen a Sant Just unes 400 persones noves. Sempre hem preservat un creixement pausat de la població. Parlant aquests dies amb les noves famílies que s'estan empadronant al barri de Mas Lluí, em comenten que trien Sant Just per la seva tranquil·litat, proximitat i valor afegit de natura i benestar.

La preservació del medi és essencial per garantir el nostre futur com a societat. La terra, l'aire i l'aigua són garantia del nostre futur i les ciutats han de ser cada vegada més respectuoses amb aquest medi que ens acull. **La serra de Collserola és el nostre refugi natural.** Som

parc. Més del 50% del nostre terme municipal són hectàrees del Parc Natural de Collserola. A part, hem d'afegir-hi les prop de 30 hectàrees més que tenim repartides dins de la trama urbana. Aquestes zones verdes són els nostres parcs urbans, el més gran dels quals és el de Torreblanca. I com a petits pulmons repartits per tot el poble, tenim a la vora de 8.000 arbres a l'espai públic.

Collserola, la natura, ens identifica. És per aquest motiu que he impulsat, com a alcalde, la creació d'una nova marca de municipi: **"Sant Just Desvern. Naturalment Collserola"**. La nostra realitat de poble està condicionada per

aquest estret vincle amb la Serra. Les nostres polítiques estan vinculades a aquesta realitat. I això és el que reforçarem a partir d'ara, ja sigui en les actuacions a la via pública; en l'àmbit social, cultural, esportiu o educatiu; en la nova gestió de residus i l'eficiència energètica; en l'impuls de les festes sostenibles, etc.

Formar part del Parc s'ha de respirar a cada raó del poble. Som una extensió més de la natura de Collserola i això és el que volem començar a impulsar amb la complicitat de tots els agents del territori, ja siguin empreses, entitats, col·lectius o altres administracions que vetllen per la nostra terra i natura.

VIURE A COLLSEROLA



Sergi Seguí i Esteve
1r tinent d'alcalde

Segur que, ni que sigui un cop a la vida, tots els santjustencs i santjustenques han posat un peu al Parc Natural de Collserola, un dels nostres valors més grans i un actiu molt important per al municipi. Viure tan a prop d'un espai com aquest és un privilegi, però encara es pot anar un pas més enllà. És un dels objectius de la campanya "Sant Just Desvern. Naturalment Collserola", pensada, no pas com un eslògan puntual, sinó com una iniciativa que marqui la manera d'entendre, viure i construir el poble des de tots els punts de vista: urbanisme, cultura, patrimoni, via pública...

Cal superar els límits físics entre la trama urbana i el Parc i aconseguir que aquest envaeixi, en el millor dels sentits, Sant Just. Volem carrers i vies més amables, més naturalitzats, espais de convivència humana i de relació amb la natura. És el mínim que ens hem d'exigir quan més de la meitat del nostre territori és Parc Natural.

No es tracta de fer una crida per intensificar l'ús de Collserola, al contrari. Fent entrar la natura encara més endins de Sant Just, hem de poder educar en els valors del respecte i de l'ús correcte dels espais naturals, dels camins i dels corriols. Hem d'educar en la recuperació i conservació de la fauna i la flora, del patrimoni, com les masies i les fonts. Hem d'apostar per la producció agrícola de proximitat, pels productes locals, amb sistemes sostenibles i compatibles amb el Parc.

El tenim a tocar, aquí al costat, però molts cops sembla que no parlem el mateix idioma. I el que volem és dialogar, entendre'ns i crear una simbiosi beneficiosa per als santjustencs i santjustenques.

RELACIÓ NATURAL



Just Fosalva i Sanjuan
2n tinent d'alcalde

En aquest butlletí estrenem nova marca per a Sant Just; "Sant Just Desvern. Naturalment Collserola". Deixem enrere, doncs, l'eslògan de "Sant Just, poble i ciutat", que ens ha estat acompanyant en els darrers anys.

Aquesta nova marca vol destacar que la major part del terme municipal de Sant Just Desvern és Collserola. "Sant Just Desvern. Naturalment Collserola" no només vol generar un nou eslògan, sinó que vol aportar nou contingut, vol transformar Sant Just.

Volem un municipi que miri cap a la seva vall, cap a l'espai natural, i que s'hi mimetitzí. Que l'essència del parc es pugui veure reflectida en el nostre poble, no només en els espais públics, transformant-los perquè siguin més amables, sinó també transformant i repensant totes les activitats culturals, juvenils, educatives..., en definitiva, la relació ciutadania-espai natural.

Una relació que s'ha de basar en uns valors que ens ajudin a créixer i construir-nos com a ciutadans i com a municipi i, alhora, que defensin i conservin el valor natural, cultural, patrimonial i històric de Collserola. És, per tant, una relació de respecte a la biodiversitat i el patrimoni que conté la nostra vall i els seus voltants.

Creem, per tant, un nou marc, amb una nova mirada que apunta cap a Collserola, una mirada que vol aprendre, per tal d'integrar l'espai natural a la trama urbana i, alhora, educar, per tal de, com a poble, poder gaudir de manera més intensa Collserola, basant-nos en el respecte i la convivència per tal de preservar el parc i el seu medi ambient.

"El meu estil és el meu i no sóc purista de res"

El 8 de març, dins dels actes del Dia Internacional de les Dones, Clara Peya presenta el seu nou àlbum *Oceanes* al Casal de Joves. L'eclèctica compositora i pianista santjustenca s'ha inspirat, en el seu darrer disc, en les mitologies grega i romana i ha fet de l'aigua un mitjà per a homenatjar les dones de la seva vida en un treball decididament feminista.

Com transmetes la idea del feminisme a través d'aquest nou disc?

Oceanes és un homenatge a les dones en el qual he volgut posar de manifest les desigualtats a través de la música. La cançó *Oceanes* parla de la dona empoderada, la princesa cavaller i del "que res ni ningú ens aturi". Crec que el concepte tradicional de princesa és del tot obsolet i que les princeses ja no existeixen. El 8 de març em sumaré a la vaga, però he decidit fer-ho amb una acció reivindicativa a través de la meua música.

Creus que ens queda gaire camí al davant en l'àmbit de la igualtat de gènere?

Encara queda moltíssim camí per recórrer, perquè el patriarcat és un monstre molt gran que està en tots els àmbits de la vida. Especialment amb la companyia *Les Impuxibles*, utilitzem l'art com una eina de denúncia, no només de temes de gènere.

Les dones també ho teniu més difícil en el món de la música?

Evidentment que les dones ho tenim més complicat. Per arribar al mateix lloc, hem de fer el doble o el triple d'esforç que els homes i això



es demostra en el fet que, excepte en el cas d'algunes cantants, els principals referents musicals són homes. He arribat a sentir gent que deia: "per ser dona, toca molt bé". Ja estic farta d'haver-ho de sentir!

T'autodescrius com una persona hiperactiva. És difícil dedicar-te a la música i a la composició sent una persona tan inquieta?

Hem de començar a trencar aquests patrons. Per dedicar-te a la música, necessites que s'alineïn molts factors. És cert que els coneixements tècnics proporcionen més eines per a expressar-te, però a mi em pot emocionar algú que fa música amb tres notes o que desafina.

Quan eres adolescent vas haver de triar entre el tennis i el piano. Va ser una decisió difícil?

Era joveneta i m'anava molt bé l'esport, però tenia els dits lesionats i vaig haver de triar entre una cosa

i l'altra. A més a més, vaig començar a sortir, a beure i a fumar, i vaig adonar-me que el tennis era massa sacrificat. M'encanta l'esport, però per a mi la creació a través de la música és una necessitat, com una teràpia. Encara que no em guanyés la vida amb la música, hauria de seguir creant.

Has estudiat piano clàssic, jazz i modern. Com catalogaries el teu estil musical?

Les etiquetes són molt limitadores. El meu estil és el meu i no sóc purista de res, però he begut de molts estils i el meu llenguatge és personal. Això m'agrada, perquè crec en l'art com un llenguatge propi.

En aquest darrer disc, no només toques el piano sinó que, per primera vegada, també cantes. Tens ganes d'explorar aquesta faceta?

Més que cantar, ho anomenaria prosa poètica. Sóc pianista i compositora, però també sóc artista i, si he de cantar, canto. Si això és el que requereix una creació artística, ho faig, però sempre tinc present que aquesta no és la meua disciplina.

L'any 2011 vas fundar amb la teva germana Ariadna la companyia *Les Impuxibles*, en què combineu dansa-teatre i música. Com vau descobrir aquesta nova forma d'expressió artística?

És una unió que vam decidir explorar i seguim explorant. Ella és coreògrafa i ballarina i juntes anem trobant la manera d'unir aquestes dues disciplines en una creació absolutament col·lectiva i transversal que creix a la vegada. 📌



Escola Infantil
CHILDREN'S PARK
Llar d'Infants

• A partir de 4 mesos • Obert tot l'any

www.childrenspark.es

C. Roser, 16 - Sant Just Desvern Tel. 933 719 397



Sant Just
restaurant

MENÚ DIARI I
SERVEI A LA CARTA

MENÚS ESPECIALS
PER A GRUPS
I CELEBRACIONS

NOVA DIRECCIÓ I NOVA CUINA!



934089882
Carrer Font 17
08960 Sant Just Desvern

UN 8 DE MARÇ REIVINDICATIU

L'Ajuntament, amb la col·laboració dels col·lectius i les entitats implicades, ja ha fet pública la programació prevista amb motiu del 8 de març, Dia Internacional de les Dones a Sant Just Desvern.

Enguany es proposen una quinzena d'activitats adreçades a diferents col·lectius i franges d'edat repartides al llarg del mes. Exposicions, sortida al teatre, contes lliures de sexisme, recitals de poesia, tallers sobre gènere, xerrades, el tradicional sopar-ball per a dones, dansa, tallers i concursos del Casal de Joves, i el concert de la pianista i veïna Clara Peya com a activitat destacada de la programació, són algunes d'elles.

El concert de la Clara Peya, previst pel 8 de març, a les 20 h, al Casal de Joves és gratuït i **cal reservar l'entrada a través de www.tictactiquet.com** per tal de fer un control de l'aforament. La Clara Peya presentarà el seu darrer disc "Oceanes" que, en paraules de l'artista "és un homenatge a les dones a través de l'aigua. L'aigua és calma i fúria, neteja, purificació, l'aigua flueix, és profunditat, immensitat, maternitat, naixement". Prèviament, es farà un pilar de dones castelleres i una actuació de l'Escola de Dansa Renata Ramos París.

Prop d'un centenar de dones assistiran també al tradicional sopar-ball de les dones que es farà al Restaurant La Torre de l'Hereu previst pel 9 de març, i al voltant d'una seixantena també participaran de la sortida al teatre Atrium de Viladecans per assistir a la representació "El lunar de Lady Chatterley" el dia 11 de març. Aquestes dues activitats són organitzades per JustDones.

El Casal de Joves també s'ha implicat organitzant una mostra de tallers, una exposició i posant en marxa el concurs "Foto-dona", adreçat a estudiants d'ESO i que se centra en la dona i els seus múltiples rols en el dia a dia. El lliurament del premi es farà el dia 9 de març.

Podreu trobar la informació amb detall de cadascuna de les activitats i actes al díptic que s'ha editat i que també trobareu a santjust.cat

Cal remarcar també que els grups de govern de l'Ajuntament, amb el suport de PDeCAT i l'abstenció de C's i PP, han aprovat una moció de cara al 8 de març per tal de sumar-se a la campanya iniciada per grups feministes, i reforçada pels sindicats majoritaris al nostre país, perquè l'Ajuntament faci l'aturada de 2 hores per tal denunciar la violència masclista, la bretxa salarial i la precarietat laboral. Paral·lelament, el proper 8 de març, a les 12 h, es farà una concentració institucional davant de l'Ajuntament.



Logotip de Sergi Vinyals, alumne de 2n de gràfica de l'Escola Antoni Algueró. Treball triat per la ciutadania i pel Consell Municipal de les Dones per representar el rebuig de Sant Just a la violència de gènere.

Després de la bona acollida que han tingut els tallers de defensa personal per a dones que ha impulsat el Club Taekwondo Sant Just dins de diversos programes d'activitats amb motiu del 8 de març o el 25 de novembre, el club ha decidit promoure un curs trimestral regular de defensa personal adreçada a les dones. Ja han començat les classes d'autodefensa. Més informació al tel. 93 371 63 44

SI LIMITA LA TEVA LLIBERTAT, NO ET DEIXA CRÉIXER COM A PERSONA

Deixa que t'ajudem!

Les advocades de Dona i Empresa t'assistim amb informació legal, màxim rigor i confidencialitat

Assessorament Legal Gratuït a la Dona Maltractada

699 985 555
consulta@donaiempresa.cat

ATXÒ ES VIOLÈNCIA MASCLISTA



LLUM AIGUA GAS CLIMA
Reparacions i noves Instal·lacions

la millor solució per a la seva instal·lació
Tel 93 372 84 01
C/Muntanya nº 2
Sant Just Desvern

INSTAVER



INSTITUT FEMENÍ D'ESTÈTICA

la Camé

ENS TROBARÀS A ESPLUGUES
c. Josep Compañys, 36 • ☎ 933 713 285

Gràcies a vosaltres

Des de
1984

TENIU GOS O GOSSA? VISITEU EL NOU CORRECAN

Ja fa dies que les persones que tenen gossos disposen d'un nou espai de lleure amb elements adequats per al gaudi d'aquests animals de companyia. Al mes de desembre es va adequar un espai de 2.000 m² als **Jardins de Pere Dot i Martínez**, ubicat al Passeig de Can Sagrera amb c. Hereter, convertint-lo en una zona adaptada per al lleure dels animals, un lloc d'esbarjo i de relació entre animals i també entre les persones que el visitin amb les seves mascotes.

L'espai compta amb serveis com fonts, papereres i elements d'esbarjo, així com dues zones diferenciades per a gossos de raça més gran i gossos de més petita. A més, no s'ha concebut com un espai de "pipican", sinó com un lloc on els animals gaudeixin i, per tant, s'han de complir les normes de seguretat i higiene.

En aquests moments, s'està treballant en dos espais més de correccan en el municipi que estarien ubicats al Parc del Mil·lenari i al carrer Nord, en un espai compartit amb Esplugues.



El passat dissabte 24 de febrer es va fer una exhibició d'agilitat canina per tal de donar a conèixer l'espai.

LA CORAL HARMONIA A L'AUDITORI

El passat 6 de febrer, la **Coral Harmonia** formada per gent gran de Sant Just Desvern, van participar en el concert Canta Gran de l'Auditori de Barcelona. Canta Gran és un projecte participatiu per a la gent gran que pretén promocionar una imatge positiva de la gent gran, incrementar el seu rol actiu, que participin plenament a la societat i que el seu valor s'encomani a altres generacions. L'Alcalde Josep Perpinyà, i la regidora d'Acció Social Gina Pol, van acompanyar la coral i van assistir al concert.



L'ORFEÓ ENRIC MORERA A TV2

El passat diumenge 25 de febrer, l'**Orfeó Enric Morera** de l'Ateneu, va participar fent una cantada a la missa en català que TV2 retransmet cada diumenge. Sota la presidència del Cardenal Arquebisbe de Barcelona, Joan Josep Omella, l'Orfeó va cantar en el Convent de les Monges Dominiques de Sant Cugat del Vallès. També podeu tornar a veure la missa si cliqueu <http://www.rtve.es/alacarta/videos/la-missa/>



Foto facilitada per Lluís Ramban

COPIFLASH
COPISTERIA
<http://www.copiflash.com>
FOTOCÒPIES EN COLOR
Miquel Reverter, 18
08960 SANT JUST DESVERN
Tel. 93 372 69 44
e-mail: santjust@copiflash.com
SERVEI PÚBLIC TELEFAX 93 372 27 62

L'Herbolari
Herboristeria
Dietètica Natural
Cosmètica
Flors de Bach
Raval de la Creu, 7 - SANT JUST
Tel. 93 371 20 67 - herbolari.raval7@gmail.com

HOSPITAL VETERINARI DESVERN
MEDICINA I CIRURGIA VETERINÀRIA
VISITES A DOMICILI
HOSPITALITZACIÓ
CIRURGIA
ENDOSCÒPIA, RX
24 HORES ☎ 93 499 06 48
Roquetes, 6-8 bxos. • 08960 Sant Just Desvern

CONVENI PER AFAVORIR L'ACCÉS ALS TRACTAMENTS ÒPTICS I DENTALS

Ja està en vigor el conveni de col·laboració que s'ha signat entre l'Ajuntament i les òptiques i clíniques dentals de Sant Just Desvern per tal de millorar la cobertura de les necessitats de salut relacionades amb la visió i la salut dental per a persones i famílies amb una situació econòmica precària i que siguin residents a Sant Just Desvern.

Les empreses participants oferiran un **20% de descompte** a les persones, de qualsevol edat, que a partir del dictamen del servei de Serveis Socials municipal i que compleixin els requisits establerts, puguin accedir a aquest tipus de tractament amb més facilitat.

Òptica Ballart, Òptica Josa, Prisma Òptica, Institut Dental La Mallola, Centre de Salut Dental Interdental i Clínica Dental Sant Just són els establiments que han signat el conveni de col·laboració.



Per a més informació dirigir-vos al Servei d'Acollida de l'Ajuntament, de dilluns a divendres, de 9 a 14 h.

SI T'AGRADA CAMINAR, PROVA LA MARXA NÒRDICA

L'**Àrea Bàsica de Salut**, amb el suport de l'Ajuntament, proposa la pràctica de l'esport per tenir una vida més saludable, i la marxa nòrdica és una molt bona opció. La marxa nòrdica, o "nòrdic walking", consisteix en caminar amb uns bastons especialment dissenyats per al desenvolupament d'aquesta activitat física en la qual també es pot córrer, saltar i fer diferents exercicis. És senzill, natural i eficaç, i millora la pròpia condició física i tonifica la musculatura independentment de l'edat, el sexe i la preparació física.

Ja s'han fet dues edicions de la marxa nòrdica al municipi, en grup, i en torns de matí o tarda, amb acompanyament de professionals d'aquesta tècnica esportiva.

Si us interessa i voleu participar, adreceu-vos a l'Àrea Bàsica de Salut o truqueu al tel. 93 470 06 89.



AUGMENTA UN 8% LA RECOLLIDA DE ROBA, SEGONS DADES DE SOLIDANÇA

La recollida de roba que s'ha fet a Sant Just Desvern, durant l'any 2017, ha augmentat un 8% respecte el mateix període de l'any anterior, arribant doncs a recollir un total de 76.689 kg. Recordar també que s'han fet dues campanyes de recollida de roba i sensibilització ambiental, a més de participar a les Festes de Tardor amb l'exposició de Roba Amiga.

Solidança és una entitat sense ànim de lucre que treballa per la sostenibilitat i la inserció laboral de persones en risc d'exclusió social. L'Ajuntament treballa amb l'entitat i això ha permès que una persona de Sant Just Desvern estigui treballant gràcies a la gestió del residu tèxtil recollit.



LA SEAS I EL CENTRE D'ESTUDIS SANTJUSTENC IMPULSEN LA RECUPERACIÓ DE LA BARRACA DE VINYA DE CAN RISTOL

La iniciativa de la **SEAS** i del **Centre d'Estudis Santjustencs**, que ha tingut el suport de l'Ajuntament, ha permès arribar a l'acord amb la família Ristol perquè la barraca de vinya de Can Ristol (Can Solanes), situada a tocar del camí de Santa Creu per sota de la Penya del Moro, es recuperi. L'Ajuntament finançarà la reconstrucció de la barraca, amb el suport del Consorci del Parc de Collserola, que té un cost de 10.000 €.

A Sant Just es conserven encara diverses barraques que s'utilitzaven com a refugi per part dels pagesos que tenien cura de la vinya, i després dels ametllers i garrofers.

BonRebost
XARCUTERIA SELECTA
FORMATGERIA
Especialitat en Ibèrics
Patés
C. Bonavista, 87 • Tel. 93 371 11 88
08960 Sant Just Desvern

Paelles per emportar
LA PAELLA VIATGERA
Tel. 933 723 177 • Ctra. Reial, 35- SANT JUST DESVERN - Obert divendres, dissabtes, diumenges i festius de 10 a 16 h

L'Ateneu torna a tenir un esbart

L'Esbart Sant Just ha tornat a néixer gràcies a la iniciativa d'un grup de joves dansaires que ha decidit recuperar aquesta tradició al municipi. L'Esbart, que va ser fundat l'any 1980 i va fer-se un nom en el món de la dansa tradicional catalana, va desaparèixer fa poc més d'una dècada. Ara, amb nous integrants però amb la mateixa essència, la secció de l'Ateneu ha rebrotat gràcies a l'empenta de dansaires d'arreu del Baix Llobregat.

El president de l'Ateneu, Albert Macià, va declarar a Ràdio Desvern que el naixement de la nova secció és "una notícia encoratjadora" i es va mostrar disposat a donar un cop de mà en la refundació de la secció. El grup dansaire assegura que estan molt contents amb el tracte rebut per part de l'Ateneu i agraeixen totes les facilitats que els han ofert per poder començar.

Els assajos de la nova secció van començar a mitjan gener i la primera actuació està prevista pels volts de Sant Jordi. No obstant això, l'Esbart Sant Just segueix buscant dansaires que vulguin unir-se al projecte per tal de formar un grup més gran i plantejar-se balls més complexos. Els assajos tenen lloc els dilluns de 22 h a 23.30 h a l'Ateneu de Sant Just.



L'Ateneu demana suport per al Premi Creu de Sant Jordi

L'Ateneu continua recollint adhesions de suport per reforçar la seva sol·licitud a la Generalitat de Catalunya perquè li sigui concedida la Creu de Sant Jordi com a reconeixement dels 100 anys d'activitat ininterrompuda al servei de la cultura i convivència al nostre país. Tant les entitats, associacions o col·lectius com les persones a títol individual que vulguin recolzar aquesta iniciativa, com ja ho han fet l'Ajuntament i algunes entitats, es poden adreçar a l'Ateneu o visitar la seva pàgina web on hi trobaran tota la informació.

<http://santjust.org/ateneu>



Mesón Gallego

RESTAURANT & MARISQUERIA



et lleparàs els dits!

VINE A DESCOBRIR EL RENOVAT MESÓN
I A GAUDIR DE LA QUALITAT DE SEMPRE.
ESPECIALISTES EN PAELLES, CARNS GALLEGUES,
PEIX I MARISC, I SOPARS DE TAPES DE GRAN QUALITAT

C/ Font, 25 • 93 473 06 08 • www.elmesongallego.es • SANT JUST DESVERN • SOPARS LES NITS DE DIMECRES, DIJOUS I DIVENDRES

Noves experiències internacionals que enriqueixen i formen el jovent

El Servei de Mobilitat Internacional de l'Ajuntament de Sant Just Desvern continua sumant experiències i oportunitats en formació internacional pels/les joves del municipi. Durant els darrers mesos de 2017, el servei de Mobilitat Internacional va enviar a l'estranger a un total de 12 joves d'entre 18 a 24 anys i va acollir a un total de 36 joves de 17 a 22 anys provinents de diferents països.

Informació: mobilitatsantjust@gmail.com

NO NEED FOR NEET

Intercanvi Juvenil Europeu que va tenir lloc a Modra (Eslovàquia) de l'11 al 23 d'agost i on es van treballar noves tècniques de recerca de feina, presentació i entrevistes i altres aspectes importants per a fer la introducció dels més joves al món laboral.

"Molt enriquidor! M'ha transmès el potencial que tenim els joves per encaminar el nostre futur, tot es qüestió d'atrevir-se." **Laia Montserrat**

"Una experiència molt enriquidora. Ho recomano moltíssim!" **Mireia Gómez**

"Que no et faci por conèixer gent!" **Laura Martín**

"Ha estat una experiència increïble i molt interessant. M'agradaria poder tornar-la a repetir!" **Joel Salazar**



LEADERSHIP FOR YOUTH ACTIVISM

Intercanvi Juvenil Europeu que va tenir lloc a Syke (Alemanya) del 13 al 22 de novembre de 2017 i on els joves van treballar diferents tècniques de lideratge, gestió d'equips i activisme social per a convertir-se en futurs defensors dels drets i deures de la ciutadania europea mentre formen part d'una societat que lluita per un món més just i sostenible.

"Una experiència internacional on he pogut compartir idees, opinions i gran moments amb persones de diferents backgrounds, algunes s'han convertit en bones amistats!" **Júlia Mas**

"L'experiència a Alemanya va ser molt reveladora en molts sentits, des del nivell personal, ja que vaig tenir l'oportunitat de conèixer persones precioses, fins a nivell pedagògic i humà. Però, sobretot, va ser una experiència que em va confirmar que els petits canvis que fem al nostre voltant són el començament per canviar el nostre món" **Júlia Barberà**

"Una experiència molt positiva en la que hem treballat amb persones molt entregades i agradables d'altres països, hem après nous recursos i dinàmiques que podem aplicar al nostre entorn i a nivell personal, una oportunitat per créixer una mica més i omplir la nostra motxilla d'aprenentatges" **Júlia Ruiz de Azúa**

"Una experiència on l'intercanvi de llengües i cultures, les ganes de compartir i el bon feedback amb tothom s'han convertit en les bases de l'aprenentatge!" **Marina Garsaball**



ST. ART RIGHTS

Intercanvi Juvenil Europeu que va ser acollit a Sant Just Desvern del 23 al 30 d'octubre de 2017 i que agrupava a un total de 36 joves de Noruega, Eslovènia, Grècia i Sant Just que van treballar la crisi social europea, especialment enfocada a la crisi de les persones refugiades, utilitzant les 7 "Belles Arts" com a eines d'expressió. El jovent va participar, va gaudir de tallers de teatre social amb l'actriu **Montse Romero**, de pintura amb la jove **Cinta Tort**, de música amb el músic santjustenc **Pol Carbó**, d'expressió corporal amb la escola **Tutuguri**, de fotografia amb la **ONG Fotomovimiento**, així com de tallers més informatius amb la comissió **CEAR**, entre d'altres activitats. El Casal de Joves va col·laborar especialment amb l'intercanvi posant a l'abast l'espai per als tallers i activitats. Finalment els/les joves dels 4 països socis, van poder gaudir també de les Festes de la Tardor del municipi participant a la *Shopping Night*, els concerts de la Bonaigua i posant una paradeta de difusió dels resultats a Sant Just al Carrer. L'impacte tant en els/les participants santjustencs/ques com en els de la resta dels països ha estat molt destacable!

"La millor part de l'intercanvi va ser el bon rotllo i els bons moments que vam viure tots junts!" **Ferran Orriola**

"He après moltes coses sobre els refugiats que fins ara no sabia; he après a ser responsable perquè els meus pares no hi eren i he hagut de tenir cura de mi mateixa, i també he après un munt d'anglès!" **Neus Martín**

"He fet nous amics, he après a ser creativa com feia temps que volia aprendre i he descobert que m'encanta pintar!" **Marina Bustamante**

"Ha estat una experiència increïble. Espero que la UE doni més diners per fer aquest tipus de coses" **Guillem Sánchez**

"He practicat l'anglès i m'he conegut més, les meves emocions i els meus límits" **Guillem Torres**



SANT JUST APOSTA DECIDIDAMENT PER LA BICICLETA COM A MITJÀ DE TRANSPORT SOSTENIBLE

Sant Just continua caminant cap a un sistema de mobilitat més sostenible amb l'ampliació i millora dels carrils bici i l'increment dels serveis per a les persones usuàries de bicicletes. L'Ajuntament, en col·laboració amb administracions supramunicipals i altres consistoris, aposta clarament per facilitar l'ús d'aquest vehicle sostenible, garantir la seguretat dels ciclistes i millorar la convivència amb altres mitjans de desplaçament.

Aquesta primavera s'inaugurarà el carril bici que ens connectarà amb l'avinguda Diagonal a través d'Esplugues

El vial pedalable, que unirà l'avinguda dels Països Catalans d'Esplugues i l'avinguda Diagonal de Barcelona, s'inaugurarà aquesta primavera. El nou tram de carril bici, de 880 metres de longitud, afavorirà la connexió directa entre **Sant Just** i **Zona Universitària**, i facilitarà l'accés a les línies de metro L3 i L9, les línies de bus exprés de la Generalitat i les interurbanes de l'AMB.

Es tracta d'una passarel·la amb espais diferenciats per a vianants i bicicletes, que superarà la barrera arquitectònica dels enllaços entre la B-23 i la Ronda de Dalt i connectarà Esplugues amb el carril bici de l'avinguda Diagonal, que fins ara acabava al Parc de Cervantes. Aquest projecte, executat per l'Àrea Metropolitana de Barcelona, s'ha dut a terme mitjançant un sistema de construcció poc agressiu, de manera que la via quedarà ben integrada i oferirà totes les garanties de seguretat.

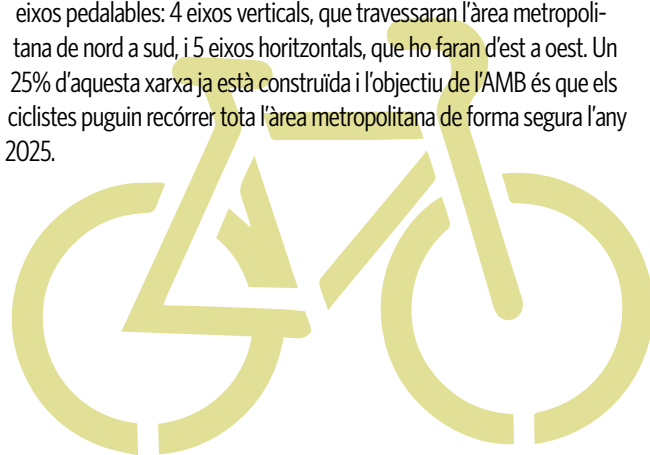
Paral·lelament, Sant Just millorarà la connexió amb l'avinguda dels Països Catalans d'Esplugues gràcies al carril bici que unirà la Rambla de Sant Just i el Pont d'Esplugues a través de la Carretera Reial i el carrer Laureà Miró. Aquest projecte, que ja s'ha presentat al veïnat de la zona afectada, és una solució temporal fins a la remodelació definitiva d'aquest tram de la carretera. L'adequació definitiva vindrà motivada pel projecte que inclou el pas del TramBaix per aquest sector de la carretera Reial i que, també, preveu un carril per a bicicletes.



Sant Just formarà part d'una xarxa metropolitana de 414 km de carrils bici

La unió d'Esplugues amb la Diagonal permetrà completar la connexió ininterrompuda dels àmbits del Llobregat i el Besòs travessant la ciutat de Barcelona. Es tracta d'un dels eixos principals del **Bicivia**, una xarxa d'eixos pedalables metropolitans definida i dissenyada per l'AMB conjuntament amb 36 municipis i les administracions titulars de les carreteres.

La xarxa Bicivia tindrà fins a 414 km de carrils bici distribuïts en 9 grans eixos pedalables: 4 eixos verticals, que travessaran l'àrea metropolitana de nord a sud, i 5 eixos horitzontals, que ho faran d'est a oest. Un 25% d'aquesta xarxa ja està construïda i l'objectiu de l'AMB és que els ciclistes puguin recórrer tota l'àrea metropolitana de forma segura l'any 2025.



Nous carrils bici i millores als trams existents

A banda del carril que connecta amb la Diagonal, s'han completat diversos projectes d'ampliació i millora de la xarxa pedalable del municipi. El carril bici del carrer **11 de Setembre**, entre Miquel Reverter i Can Mèlich, és un dels més destacats. Es tracta d'un carril segregat en el sentit que fa pujada, des de Can Mèlich fins a l'avinguda Indústria, i un carril compartit amb els vehicles motoritzats en el sentit de baixada. Aquest sistema permet que les bicicletes puguin circular de forma segura en aquells trams en què la seva velocitat és molt inferior a la dels cotxes.



Una altra actuació de millora de la xarxa pedalable és la que s'ha dut a terme a la **Carretera Reial**, des de la Rambla fins a Sant Feliu. S'ha modificat el sistema de senyalització, de manera que només el carril de pujada està situat sobre la vorera, mentre que el sentit de baixada comparteix el carril dret de la calçada amb els vehicles motoritzats. El que es pretén amb aquestes modificacions és evitar que les bicicletes comparteixin espai amb els vianants en aquells trams en què agafen més velocitat.

Finalment, l'Ajuntament també ha millorat les cruïlles del carril bici de l'avinguda de la Indústria perquè els vianants puguin fer un trajecte recte i no hagin de creuar els carrils habilitats per als ciclistes.

Més aparcaments per a bicicletes

Després d'una sèrie d'actuacions recents, Sant Just disposa d'una setantena d'aparcaments repartits per tota la trama urbana. Les zones comercials, els equipaments, els centres educatius i les parades de transport compten amb zones d'ancoratge properes per tal de promoure l'ús de la bicicleta en els desplaçaments intraurbans. La ciutadania del municipi també té a la seva disposició el **Bicibox**, una xarxa pública d'aparcaments segurs per a bicicletes privades distribuïda per diversos municipis de l'àrea metropolitana. Actualment, Sant Just té 3 estacions de Bicibox (Walden7, SantjustDiagonal i Torreblanca), un sistema d'aparcament gratuït, pràctic i segur, que fomenta l'ús de la bicicleta com a complement als serveis de transport públic.

Punt de reparació de bicicletes al Parador

El "**Punt Bici**" del Parador és un espai que disposa d'una bomba d'aire per a inflar pneumàtics i un tòtem d'eines per a reparar bicicletes. Es tracta d'un servei completament gratuït situat en un punt neuràlgic de la mobilitat al poble. A més a més, el Parador també compta amb deu places d'aparcament de bicicletes, la qual cosa fomenta l'enllaç amb les línies d'autobús que hi passen.



L'Ajuntament reforça la mobilitat del seu personal amb una flota de bicicletes elèctriques

Des de fa gairebé un any, l'Ajuntament disposa d'una flota de **cinc bicicletes elèctriques** cedides gratuïtament per l'AMB. Les bicicletes estan ubicades a l'entrada del consistori i s'ancoren a una base electrònica pensada tant per a bloquejar-les com per a carregar-la. El sistema de bicicletes elèctriques permet que el personal de l'Ajuntament es pugui desplaçar de forma àgil i sense emetre gasos contaminants a l'atmosfera. En poden fer ús dins l'horari laboral, per fer desplaçaments de feina, i fora l'horari per fer trajectes personals i poder provar, així, els avantatges de desplaçar-se amb aquestes bicicletes.

L'empresa privada local també aposta per fomentar l'ús de la bicicleta

L'empresa **Frigicoll**, ubicada a Sant Just Desvern, també ha engegat una iniciativa de promoció de l'ús de la bicicleta elèctrica entre el seu personal. L'empresa posa a disposició de les persones treballadores cinc bicicletes que es poden utilitzar durant el dia o, fins i tot, per a fer els trajectes fins a casa.

Botigues de bicicletes a Sant Just

Bikestocks Barcelona

C. Sant Sebastià, 5, 08960 Sant Just Desvern, Barcelona
Bikestocks ofereix un ampli catàleg de bicicletes, accessoris, components i recanvis, així com serveis de reparació, posada a punt i bikefitting personalitzat.

Bicicletes elèctriques Noulimits

Carretera Reial, 79, 08960 Sant Just Desvern, Barcelona
Noulimits es dedica a la venda i lloguer de bicicletes elèctriques de muntanya i urbanes. També disposa d'un taller de reparació.

Nova instal·lació fotovoltaica d'autoconsum al Mil·lenari

Es tracta de la primera instal·lació municipal d'energia fotovoltaica que genera energia elèctrica que es consumeix íntegrament al Complex El Mil·lenari. Amb aquest sistema, es redueix la dependència de fonts energètiques externes, s'evita l'emissió de CO₂ a l'atmosfera i es redueix la despesa energètica dels Habitatges per a la Gent Gran i del Centre Social el Mil·lenari.

Aquesta instal·lació, que es va realitzar amb el suport de l'AMB, té una potència de 18,29 kWp (69 mòduls fotovoltaics i 2 inversors amb monitoratge de l'energia produïda). L'estimació de l'energia elèctrica que s'hi produeix anualment és de 27.167 kWh, la totalitat de la qual es consumeix al mateix equipament, que representa el 7,1% del consum elèctric anual dels 80 habitatges i del centre social.

Amb aquesta iniciativa, l'estalvi mitjà anual serà de 4.209 € i 10,4

tones de CO₂ que no s'emetran a l'atmosfera durant una vida útil de la instal·lació, que està estimada en 30 anys. El cost total d'aquesta inversió ha estat de 40.655,36 €.

Aquesta instal·lació produeix el 7,1 % del total d'energia consumida pels 80 habitatges i el Centre Social d'El Mil·lenari



Amat. 7 anys de serveis
Immobilisaris des de 1948

SANT JUST DESVERN - LA MIRANDA REF: 23005 345.000

Pis completament exterior, amb excel·lent orientació i en finca totalment rehabilitada. Situat al costat de totes les escoles internacionals i amb fàcil accés a autopistes. Disposa de terrassa de 40m² i grans finestres orientats al sud, que aporten lluminositat tot el dia. El pis compta amb acabats de qualitat, terres de parquet i traster de 15m².

23005

www.amatimmo.cat · 934 803 400 · info@amatimmo.cat Segueix-nos a

08006 BARCELONA Balmes, 345 | 08172 SANT CUGAT Av. Rius i Taulet, 17 | 08960 SANT JUST DESVERN Bonavista, 63

Sant Just serà pioner en matèria de reciclatge amb un sistema de contenidors amb targetes

L'Ajuntament de Sant Just està disposat a fer un pas endavant per millorar els nivells de reciclatge i recollida selectiva de residus i assolir així els objectius marcats pels propers anys. El nou sistema de recollida consistirà en contenidors tancats amb accés amb targeta, una iniciativa pionera a Catalunya que ja està funcionant en altres zones de l'estat espanyol.

Per assolir aquest nou repte, que en altres municipis ja ha donat bons resultats, la ciutadania de Sant Just disposarà d'una targeta que serà imprescindible per obrir els contenidors de rebuig i els de matèria orgànica. Les bateries de contenidors seran similars a les actuals, però amb el nou sistema es podrà fer un seguiment de l'ús que se'n fa, per zones, i dur a terme accions d'assessorament, i sanció, si escau, en cas que es detectin conductes inapropiades. La informació recollida a través d'aquest sistema es tractarà amb total confidencialitat.

Actualment, el 64% de la brossa va a parar al contenidor gris i es registra un percentatge molt elevat d'impropis. Amb aquest mètode, es pretén incrementar els nivells de recollida selectiva, que actualment se situen al voltant del 50% i que es volen augmentar fins al 60% l'any 2020, objectiu fixat per Catalunya. La implantació dels nous contenidors serà progressiva, a partir del darrer trimestre d'aquest any, i anirà acompanyada de diverses accions d'informació, sensibilització i acompanyament de la ciutadania.

Pel que fa a la recollida comercial, s'establirà un circuit propi de recollida. D'aquesta manera, es vol aconseguir un triple objectiu: oferir un millor servei en la gestió dels seus residus a empreses i comerços locals,

PROVA PILOT NOUS CONTENIDORS RESIDUS A SANT JUST

Comença una prova pilot per testejar nous contenidors de recollida de residus amb xip. Els nous contenidors recolliran les fraccions de rebuig i la fracció orgànica i s'han ubicat a l'**escola Montserrat**, **escola Canigó** i al **Mercat**. Tenen un sistema d'obertura prèvia identificació amb targeta intel·ligent, dificulten un ús indegut i permeten arribar a percentatges de recollida selectiva elevats.



segregar la recollida comercial de la domèstica i incrementar el nivell de separació de residus comercials, que generen entre un 20% i un 25% dels quilos totals de brossa de tot el municipi.

Una altra de les novetats pel que fa a la recollida de residus és la creació de la Taula de la Gestió de Residus, formada per l'alcalde, regidores i regidors de tots els grups municipals, personal tècnic de l'Ajuntament, representants del Consell de Medi Ambient i representants d'associacions veïnals, comercials i ciutadanes. La funció de la Taula serà la de fer un seguiment de l'eficiència del sistema i proposar i implementar noves mesures per tal de millorar-lo. ♦

ESPERANÇA
PERRUQUERIA I ESTÈTICA

TRACTAMENTS CAPIL·LARS, FACIALS I CORPORALS, DONA-HOME

- QUIROMASSATGE
- FANGOTERÀPIA
- DRENATGE LIMFÀTIC
- NETEGES DE CUTIS
- MAQUILLATGES DE FANTASIA
- FESTA I NÚVIA

- PARAFINA I SAUNA DE MANS
- TINT I PERMANENT DE PESTANYES
- PEELING CORPORAL
- BANY DE LLUNA
- GIMNÀSTICA PASSIVA... I MOLT +

HORES CONVINGUDES: de dim. a diss. de 9 a 18 h
NO TANQUEM AL MIGDIA

C/ Carles Mercader, 19 • Tel. 93 371 10 90 • SANT JUST DESVERN

Centre Veterinari Sant Just
93 372 87 05

Consultes
Vacunacions
Cirurgies
Visites a domicili

Miquel Reverter, 4
08960 Sant Just Desvern
centreveterinarisantjust.com

Bracho Udaeta
CLÍNICA DENTAL

- Implants Nobel Biocare
- Odontopediatria
- Cirurgia avançada

Informació i programació:
93 371 22 22
Carrer de la Creu, 52, baixos 2a
hola@dentalbracho.com
www.dentalbracho.com

40 anys al seu servei
- Visites gratuïtes -
ODONTOLOGIA PER A TOTA LA FAMILIA

EMBOTITS LaMasia, s.l.

PRODUCTES D'ELABORACIÓ PRÒPIA

VENDA DIRECTA DE FÀBRICA DE TOT TIPUS DE CARNS I EMBOTITS. SERVEI DE CAFETERIA AMB DEGUSTACIÓ DELS NOSTRES PRODUCTES

- "MONTADITOS"
- TAPES VARIADES
- MENJAR CASOLÀ
- PLATS COMBINATS
- SELECCIÓ D'IBÈRICS I FORMATGES
- POLLASTRE I CONILL A L'AST
- MENJAR PER ENCÀRREC

C/ Ramón y Cajal, 5
08960 SANT JUST DESVERN

93 473 71 12

HORARI: De dilluns a divendres, de 8 a 20 h. Dissabtes, de 8.30 a 14.30 h.
Diumenges, de 9 a 14.30 h. Festius tancat.

PREMIS DE CARNAVAL 2018

1r PREMI MILLOR COMPARSA ESCOLAR
"Cinema Montserrat" de l'AMPA Escola Montserrat



1r PREMI MILLOR INDIVIDUAL
"Barreter Boig"



2n PREMI MILLOR COMPARSA ESCOLAR
"Un Montseny de conte" de l'AMPA Escola Montseny



PREMI MILLOR GRUP
"Rick i Morty"



1r PREMI MILLOR COMPARSA
"Autos de xoc" del Col·lectiu de la Pl. de la Pau



2n PREMI MILLOR COMPARSA
"Karts de Coixinets" del Club d'Esplai Ara Mateix

Vegeu el vídeo del Carnaval 2018 al canal youtube de l'Ajuntament



4 PREMIS ALS MÉS MARXOSOS/ES
Daniel Mansilla, Consuelo Román,
Josep Maria Sales i Itziar Villanueva



2n PREMI MILLOR INDIVIDUAL
"Pirates del Carib"

CARNAVAL AL MERCAT



ANEM A LA VAGA!



Gina Pol i Borràs
Grup Municipal
del PSC

Son moltes les dones que m'han influenciat al llarg de la meua vida. Son referents familiars, d'amistat, professionals o internacionals que han condicionat qui soc avui i ara. La seva força ha estat la meua; la seva valentia ha estat la meua; la seva sensibilitat ha estat la meua, i les seves superacions han estat tan meves com de la resta de dones del món. Quan una dona avança, el conjunt de dones avança. Una porta oberta és un camp sencer per recórrer per part de tot el col·lectiu. Aconseguir un dret, un avenç, un accés és essencial per aconseguir la plena igualtat envers els homes. Ara, totes juntes, les dones, defensem una aturada internacional laboral, de cura, de consum i estudiantil, promoguda per associacions feministes i pels sindicats UGT i CCOO amb una aturada de 2 h a nivell laboral. Ja l'any passat PSC va ser el partit pioner en sumar-se a l'aturada internacional del 8M, i vam també instar les institucions entrant formalment la petició a la mesa del Parlament, Congrés i Parlament Europeu.

Sumar-se a la vaga pretén aconseguir que la lluita real de drets i oportunitats entre dones i homes sigui una prioritat a l'agenda social i política. Si algú encara dubta de la desigualtat que vivim:

- La taxa d'activitat femenina és prop de 10 punts menor i la taxa d'atur és 4 punts superior.
- La bretxa salarial és del 23%.
- El 67% de l'ocupació temporal a temps parcial és realitzat per dones.
- El 81,89% dels contractes indefinits a temps parcial són de dones.
- 1 de cada 3 dones entre 18 i 29 anys han patit assetjament.
Les pensions de les dones són menors.
Per tot això, des del PSC reivindicuem:
- Tornar a **prioritzar les polítiques de gènere** amb tot el pes legislatiu i recursos econòmics retallats.
- Que els governs estatal i català liderin el **Pacte d'Estat contra la violència de gènere**.
- Aprovar les **Lleis sobre Bretxa Salarial i d'Igualtat Laboral** per lluitar contra la discriminació que pateixen les dones i que tant afecta a la igualtat real d'oportunitats.
- A assolir una **Llei d'Usos del Temps** eficient, que fomenti les noves masculinitats, la conciliació i la coresponsabilitat real, vinculat tot amb la **coeducació**.
- A nivell local, continuar incorporant la **perspectiva de gènere en totes les actuacions i seguir impulsant els Plans de Gènere de forma transversal i col·laborativa**.

Ni un pas enrere!

✉ socialistes.santjustd@gmail.com
<http://santjust.socialistes.cat/>
 📘 [facebook.com/psc.santjust](https://www.facebook.com/psc.santjust)
 🐦 [@socialistesSJD](https://twitter.com/socialistesSJD)

CONEIXEU ALGÚ?



Josep Maria Cortès Artigas
Grup Municipal
de PDeCAT

CONEIXEU ALGÚ? ★

Coneixeu algú que hagi anat a escola a Catalunya que no entengui ni parli el castellà? Jo, no!

I el català?

Doncs en coneixco uns quants...

I els qui diuen que el problema el tenim amb el castellà, què busquen? Dividir els nens a les escoles?

Doncs crec que sí, ja que la clau per què ningú pugui imposar a l'altre la seva llengua és que les coneguem totes. Si impulsen que hi hagi monolingües, com volen cohesionar la societat?



I coneixeu algú que vulgui obviar que hi ha presos polítics?

Jo sí, a Sant Just, a l'últim Ple, van evitar que es pogués penjar una pancarta anomenant "presos polítics"; el PSC, PP, Movem i C's. Per fer-ho més gros, l'alcalde va retreure que a la Generalitat no hi havia cap pancarta demanant la llibertat dels presos polítics. Entenem que vulgui que oblidem que gràcies al seu partit hi ha el 155 i ens governen des de Madrid. Ell potser ho ha oblidat, nosaltres no ho oblidarem mai.



Ja n'hi ha prou de dividir la nostra societat i tapar el que està passant al nostre país!

Visca Sant Just i Visca Catalunya!!!

✉ santjustdesvern@partitdemocrata.cat
 📘 [facebook: PDeCATSantJust](https://www.facebook.com/PDeCATSantJust)
 🐦 [@PDeCATSantJust](https://twitter.com/PDeCATSantJust) @pebocus
 @lflotats @jasmarats
 @CortesPep

CONTINUEM



Jordi Porta Pruna
Grup Municipal
d'ERC

Aquest mes de març s'inaugurarà, per fi, una de les **obres més necessàries** de l'àrea metropolitana de Barcelona: el carril bici de vianants que uneix de forma segura, amable, directa i contínua l'**avinguda Diagonal amb Esplugues** i de retruc, amb el nostre municipi.

Des de la inauguració de les rondes de Barcelona, la connexió entre Sant Just i la ciutat va quedar completament escapçada pel que fa a la mobilitat tova, és a dir, la mobilitat activa, que és aquella que empra energia del cos per als desplaçaments (anar a peu, bicicleta,...), a diferència de la mobilitat passiva, aquella que no necessita energia del cos (cotxes, motos...).

Des d'ERC Sant Just, creiem que la mobilitat del futur ha de ser més neta, menys contaminant, més intel·ligent i **més activa**, ja que això desenvolupa a una societat més sana, justa, cohesionada i forta. I, per tant, **continuarem treballant per afavorir aquest canvi d'hàbits de mobilitat tan necessari**.

Properament començaran les obres del carril bici a la Carretera Reial, entre la Rambla de Sant Just i l'ajuntament d'Esplugues, que permetran, un cop finalitzades, connectar **per primera vegada a la història** el nostre municipi amb Barcelona de forma totalment segura, contínua i amb uns desnivells molt baixos. Creiem que aquesta obra consolidarà i **potenciarà l'ús de la bicicleta**.

En relació a la bicicleta, també promourem la **cessió de bicicletes elèctriques** a l'institut per tal que els més joves provin els avantatges d'aquest mitjà de transport.

Aquest mes de març, també **inaugurem** una eina essencial que permetrà pagar la zona blava i verda amb el mateix **aplicatiu mòbil** que s'utilitza a Barcelona, per tal de facilitar i fer guanyar temps als veïns i veïnes que utilitzin aquestes zones per a fer les seves gestions.

Dia a dia, estem treballant per a millorar la mobilitat i la seguretat del municipi amb totes les forces i determinació. **Continuem!**

✉ santjustdesvern@esquerra.cat
 📘 www.facebook.com/ercsantjust
 🐦 [www.twitter.com/ERC_Santjust](https://twitter.com/ERC_Santjust)
<http://esquerra.cat/santjust>

EL 8 DE MARÇ, VAGA FEMINISTA



**Lluís Monfort
i Peligero**
Grup Municipal de
Movem Sant Just

Des de Movem Sant Just, fem nostre i reivindicuem el manifest de la Comissió 8M, que coordina les organitzacions feministes de tot l'Estat.

"En els últims anys des del moviment feminista intergeneracional, creixent en nombre i en energia, impulsem i desenvolupem propostes i idees per pensar en altres vides i un altre món. Al crit de "ni una menys, vives ens volem", que van llançar les feministes argentines, es va dur a terme la primera vaga global de dones de treball productiu i reproductiu el 8 de març de 2017.

El 2018, volem arribar a visibilitzar amb una vaga la nostra força, la nostra ràbia i dolor i, alhora, la nostra alegria compartida de saber-nos fortes.

Volem que ningú pugui mirar cap a una altra banda davant de les nostres propostes i la nostra centralitat en el món. Per això, la Comissió 8 Març del moviment feminista ens convoca a una vaga feminista. És una vaga que va més enllà del que s'identifica com a aturada laboral, perquè la participació de les dones és nuclear en totes les esferes de la vida, i la vaga ha d'assolir també altres treballs i espais: el de les cures, el consum, la vida estudiantil i associativa. Una vaga en la qual cridem a reflexionar col·lectivament què poden fer tots i cadascun dels homes per canviar una situació sobre la qual ja s'haurien d'haver manifestat contraris.

Practiquem un feminisme transversal, perquè sabem que estem travessades per desigualtats i precarietats que ens situen en llocs molt diversos davant del patriarcat, el treball assalariat, les cures, el consum, l'exercici dels nostres drets, la formació i la participació ciutadana, per les diferències que travessem alguna de nosaltres segons la procedència, la classe, l'edat, l'orientació sexual, la identitat de gènere i habilitats.

Però la vaga és de totes. Hi ha un lloc per a totes i cadascuna de nosaltres en la nostra vaga feminista del 8M. Formem part d'un procés de transformació radical de la societat, de la cultura, de l'economia, de les relacions. Volem ocupar l'espai públic, reapropiar-nos de la decisió".

Visca la lluita feminista!

@movemsantjust
www.movemsantjust.wordpress.com/
www.facebook.com/movemsantjust

POR UN AYUNTAMIENTO BILINGÜE QUE NO DISCRIMINE



**Guillermo Francés
Morbach**
Grup Municipal
de Ciutadans

Desde el Grupo Municipal de Ciutadans, queremos mostrar nuestra disconformidad con actual Reglamento Municipal que resulta discriminatorio por cuestión de lengua al disponer un trato diferencial a la hora de relacionarse con la ciudadanía. Sant Just Desvern es un municipio en el que cohabitan en perfecta armonía el catalán y el castellano y que ante esta realidad el ayuntamiento, que es la administración de proximidad de los ciudadanos debe reflejar este hecho y tratar por igual a toda la ciudadanía usando ambas lenguas de forma indistinta.

Un Gobierno Municipal que dice ser de izquierdas y defender la igualdad y la justicia social, si se quieren promover políticas de igualdad la comunicación administración-ciudadanía no puede ser exclusivamente en catalán, y todavía más cuando el ciudadano realiza una petición expresa en castellano. Este hecho motiva, un trato discriminatorio y desigualitario por cuestión de lengua.

No se puede obviar, que según el IDESCAT, la lengua habitual del 51% de los catalanes es el castellano y que el catalán es la lengua habitual del 37% de los catalanes. Así mismo, el Estatuto de Autonomía de Cataluña establece que las personas tienen derecho a usar las dos lenguas oficiales y que los poderes públicos de Cataluña tienen que establecer las medidas necesarias para facilitar el ejercicio de este derecho. Consecuentemente debemos mencionar la sentencia 31/2010 de 28 de Junio del TC que establece que la administración no puede establecer ninguna preferencia en el uso de la lengua para preservar el derecho de los ciudadanos a escoger la lengua en que relacionarse con la administración. A estos efectos el TSJC ya se ha pronunciado en esta línea en cuanto a sus reglamentos lingüísticos de la Diputación de Barcelona y la Diputación de Lleida, como también el Reglamento de uso de la lengua Catalana en el Ayuntamiento de Barcelona.

Por ello, en los próximos meses, desde el Grupo Municipal de Ciutadans presentaremos una moción instando la modificación del Reglamento para poder corregir el trato desigualitario que recibe la ciudadanía santjustenca por razón de lengua.

francesmg@santjust.cat
santjust.desvern@ciudadanos-cs.org
Facebook: Ciutadans Sant Just Desvern
@grances86
@Cs_Santjust

Y SE PODIA Y NO SE HIZO



**Enric Salvadores
Manzano**
Grup Municipal del PP

Una vez más vemos tristemente desde la oposición que el equipo de gobierno siendo fiel a sus principios y como desde el Partido popular podíamos imaginar, en este ejercicio se ha vuelto a subir el IBI.

Y digo tristemente porque ahora que la economía empieza a mostrar signos de mejora, ahora que los presupuestos empiezan a dejar remanentes económicos muy sustanciosos, ahora que era el momento idóneo para premiar a tantas familias de Sant Just que han cumplido fielmente sus obligaciones de pago para con el municipio en unos momentos en los que era particularmente difícil ya que la situación económica era sustancialmente peor que la actual, pues NO. Este premio a los vecinos en forma de flexibilización fiscal no ha llegado.

Y viendo esto se me genera una pregunta: ¿no es la obligación moral de todo gobierno optimizar al máximo todos los recursos y rebajar impuestos a los vecinos en todos aquellos momentos en los que la coyuntura económica lo permita?

¿Es que toda la ingeniería económica de la que es capaz el equipo de gobierno está basada en subir impuestos?

No era posible aplicar una congelación del IBI para este ejercicio teniendo en cuenta que venimos de aplicar subidas por encima del IPC de forma continuada.

Desde el Partido Popular decimos que si es posible desarrollar todas las políticas necesarias para la vida diaria de los vecinos de Sant Just sin que esto suponga tener el acelerador fiscal apretado a tope y siempre.

Y sin ánimos de que este escrito parezca demagógico está clarísimo que las políticas de izquierdas están basadas en el aumento del gasto público y las de derechas lo están en la contención y la prudencia. Solo tenemos que echar la vista atrás y podremos ver como todas las etapas más prosperas que hemos tenido en nuestra historia en democracia han estado gobernadas por la derecha.

Creemos que el dinero a de estar en el bolsillo de las personas y solamente el estrictamente necesario será para gestión pública.

ppsantjust@gmail.com

MOLT PER VIURE A SANT JUST

AGENDA D'ACTIVITATS MARÇ 2018. SANT JUST DESVERN

TOTES LES ACTIVITATS
a www.santjust.cat i també
a l'app **santjustcat**

AQUEST MES DESTAQUEM... 8 MARÇ, DIA INTERNACIONAL DE LES DONES

Denunciem la violència masclista, la bretxa salarial i la precarietat laboral. Reinvindicuem la igualtat de drets laborals. I per això, des dels serveis municipals i les entitats, JustDones i Dona i Empresa s'ha organitzat aquesta programació reivindicativa i també lúdica adreçada a tothom.



Tallers, dictat popular, recital poètic, mostres, exposicions, el tradicional sopar-ball de les dones, contes infantils, sortida al teatre i el concert de la pianista i veïna Clara Peya del proper 8 de març.

Cridem "A Sant Just, igualtat sense excuses!"

CONSULTEU LA PROGRAMACIÓ AL DETALL A SANTJUST.CAT

LITERATURA



21 DE MARÇ, DIA MUNDIAL DE LA POESIA

Fent un cant a aquest gènere literari se celebra el Dia Mundial de la Poesia, el proper dimecres 21 de març.

Ens aturem en el nostre dia a dia per escoltar, sentir i degustar com la poesia ens transmet elegància, bellesa i sensacions úniques.

Podreu tastar aquestes sensacions a la Sala Cinquantenari de l'Ateneu, a partir de les 19.30 h.

■ **Presentació de "Com elles. Una antologia de poetes occidentals del S.XX", seleccionada per Mireia Vidal-Conte, acompanyada de l'escriptor Miquel de Palol.** Una oportunitat més per reivindicar la poesia de qualitat escrita per dones.

■ **Lectura de poemes en divesos idiomes** a càrrec de l'alumnat dels cursos de català del Consorci per a la Normalització Lingüística.

■ **Lectura de poemes de Montserrat Abelló i d'altres**

■ **Lectura de poemes premiats al concurs de Sant Just Desvern 2017** a càrrec de les persones autores amb la col·laboració d'Helga Simon, santjustenca que també recitarà els seus poemes.

**XXX CONCURS DE PROSA I POESIA EN CATALÀ
PER A NO PROFESSIONALS - SANT JORDI 2018**
Consulteu les bases: www.cpl.cat.
Data límit de presentació: 23 de març

COMERÇ



1a Fora-Stock de Sant Just

El comerç de Sant Just Desvern ens ofereix en aquesta ocasió la 1a Fora-Stock de Sant Just, un espai on els comerços oferiran els seus productes a un preu més baix i amb descomptes especials.

El lloc on es desenvoluparà aquesta fira és la planta de sobre del Mercat Municipal, un espai diàfan que ara ens permet acollir un esdeveniment com aquest.

Desvern Comerç i Empresa i Dona i Empresa són les associacions que lideren aquesta i altres activitats comercials i que estan impulsant de manera molt destacada aquest sector.

A més, aquest dia coincideix amb el Mercat Municipal obert amb tota l'activitat comercial del dissabte, i amb la Jugatecambiental del Parc del Mil·lenari, just a davant del Mercat, dins del parc.

■ **Dissabte 24 de març, de 10 h a 19 h**

Associacions de comerç i empresa a Sant Just Desvern:

- **DESVERN COMERÇ I EMPRESA**
www.desverncomerciempresa.com
- **DONA I EMPRESA**
www.donaiempresa.cat



Veniu a la Jugatecambiental del Parc del Mil·lenari

La Jugatecambiental és una iniciativa de l'Àrea Metropolitana de Barcelona que ja s'està duent a terme a altres parcs metropolitans, i que el passat 17 de febrer es va iniciar al Parc del Mil·lenari de Sant Just Desvern.

L'objectiu d'aquest espai de joc educatiu adreçat a infants i famílies és donar a conèixer els valors socials, patrimonials i ambientals del parc i promoure la convivència entre els espais verds i la ciutadania.

Cada dissabte, d'11.30 h a 13.30 h, us trobareu una proposta gestionada per Patim Patam. En les activitats dirigides també hi col·laboren altres entitats del municipi. A més, inclou un punt informatiu i un es-

pai de joc lliure tot relacionat amb el parc i la sostenibilitat.

Us convidem a visitar-la i a participar-hi:

■ **Construïm menjadores pels ocells, amb el Centre Mediambiental L'Arrel. Dissabte 3 de març, amb motiu del Dia Mundial de la Natura**

■ **No em donis la llauna, amb el Club d'Esplai Ara Mateix. Dissabte 10 de març**

■ **El mercat d'intercanvi de joguines, amb l'AMPA de Marrecs Pintacares, timbals, jocs de capgrossos, joguines... Dissabte 17 de març**

■ **Experimentem la meteorologia, amb Patim Patam. Dissabte 24 de març, amb motiu del Dia Mundial de la Meteorologia**



US PROPOSEM... ★★

PER A INFANTS I FAMÍLIES

Baby Contes: Bitxos, amb la Cia. Patawa

Dimecres 7 de març, a les 17.30 h
Sala Isidor Cònsul i Giribet de Can Ginestar

Hora del Conte: Entremaliadures, amb Albert Estengre

Dimecres 21 de març, a les 17.30 h
Sala Isidor Cònsul i Giribet de Can Ginestar

PER A TOTHOM

5è Cicle Audiovisual de muntanya de la SEAS: Òscar Cadiach Sempre Amunt

Dijous 1 de març, a les 20 h.
Sala Cinquantenari de l'Ateneu
Més xerrades i excursions:
www.santjust.org/seas

Caminada del Centenari de l'Ateneu a Santa Creu d'Olorda. Dinar de germanor amb costellada.

Inscripcions abans de l'11 de març a seas.santjust@gmail.com
Diumenge 18 de març, a les 10 h.
Des del c.Pont/c.Til·lers

Ruta Singular 2: Les Masies. Patrimoni arquitectònic rural

Dissabte 10 de març, a les 10 h
Des de Can Ginestar



XXXIII Edició del Cocido Extremeño

Preu: 10 € (inscripcions abans del 7 de març).

Diumenge 11 de març, a les 14 h
Al Casal de Joves

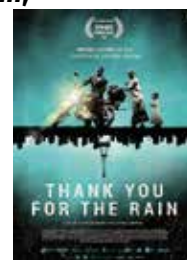
Tertúlia de l'Ateneu:

La gran transformació digital, amb Genís Roca, expert en internet. Divendres 16 de març, a les 20 h. Sala Piquet de l'Ateneu

El Documental del Mes:

Thank you for the rain, de Julia Dahr

Noruega-Regne Unit, 2017
Preu: 5 € (socis/es: 3 €). Divendres 23 de març, a les 20 h.
Sala Cinquantenari de l'Ateneu



CURS DE MINDFULNESS
REDUCCIÓ DE L'ESTRÈS BASAT EN L'ATENCIÓ PLENA

Aprenderàs a gaudir del present, moment a moment

- ✓ Reduiràs l'estrès i l'ansietat
- ✓ Aconseguiràs regular les teves emocions
- ✓ Podràs tenir cura de la teva salut física i psicològica
- ✓ Milloraràs la comunicació amb els altres
- ✓ Les teves relacions seran més plenes i satisfactòries

Tel. 644 980 986
alicia.navarro@copc.cat
www.alicianavarro.es

Alicia Navarro
(PSICOLOGA TÈCNIC)

Anuncieu-vos a

SANT JUST DESVERN

EL BUTLLETÍ

667 560 933

PUBLIMPACTE

Autoescola H. Roca

T. 934 732 575

C/ Laureà Miró, 275 • ESPLUGUES

AUTOESCOLA ROCA ES DESPLAÇA A LAUREÀ MIRÓ 275.

SEGUIM MANTENINT EL MATEIX SERVEI PER A L'OBTENCIÓ DE **PERMISOS DE CONDUIR.**

FACILITEM L'ENSENYAMENT DE TEÒRICA AMB **CURSOS INTENSIVS.**

AMPLIEM EL SERVEI AMB MÉS PROFESSORS!



RENT, musical-rock al Casal de Joves

El grup Ivobhem, amb col·laboració del Casal de Joves, l'Associació santjusteca per la Marató de TV3 i amb el suport de l'Ajuntament, ens presenten RENT, un musical de rock amb música i lletra de Jonathan Lars i basat en l'òpera de La Bohème, de Giacomo Puccini. Narra la història d'un grup de joves pobres, artistes i músics que intenten sobreviure a Nova York sota l'ombra de la SIDA. Preus: 10 € (anticipat), 12 € (taquilla). Reserva d'entrades: www.verkami.com/projects/18792-rent-a-sant-just

■ Dies 16 i 17 de març, a les 20.30 h i també dia 18 de març, a les 18 h



T'AGRADA LA FOTOGRAFIA?

NOUS TALLERS FOTOGRAFICS

L'Agrupació Fotogràfica Sant Just ha engegat una sèrie de tallers per aprendre i practicar diverses tècniques fotogràfiques. Us animem a participar:

■ **Pràctica de fotografia nocturna, amb Josep Lluís Soucheiron**

Dilluns 5 de març, a les 19 h. La Vagoneta i exteriors

■ **Pràctica fotogràfica de bodegó a La Vagoneta**

Dia 12 de març, a les 19 h:

Il·luminació i captura de la imatge

Dia 19 de març, a les 19 h: Edició i revelat

I NO US PERDEU...



MÚSICA A L'ATENEU

JAZZ: HRISTO YOTSOV JAZZ CATS

Preus amb consumició inclosa: 10 € general, socis/es 8 € i menors de 30 anys 6 €.

■ Divendres 2 de març, a les 22 h. Sala Cinquantenari de l'Ateneu

ESTONES DE CLÀSSICA:

Paula Sánchez (piano)
i Xavier Garcia (piano)

Preus amb consumició inclosa: 10 € general, socis/es 8 € i menors de 30 anys 6 €.

■ Diumenge 18 de març, a les 19 h. Sala Cinquantenari de l'Ateneu

CONCERT DE CLÀSSICA

Música Clàssica amb Jacob Cordover (guitarra)

■ Dijous 1 de març, a les 19 h
Centre Cívic Salvador Espriu

ÒPERA: ROMEU I JULIETA

De Charles Gounod
Dins del projecte LiceuBib que enllaça literatura i òpera.
Informació i venda d'entrades a la Biblioteca Joan Margarit

■ Divendres 2 de març, a les 20 h
Al Gran Teatre del Liceu



IX INTERNATIONAL PHOTOGRAPHY CONTEST

Data límit d'admissió de fotografies: 8 d'abril 2018

Podeu consultar les bases a:

<https://concurs.afsantjust.com>



CLUB 60 i +

Si teniu més de 60 anys, us animem a participar activament d'aquestes propostes pensades per a vosaltres.

AL CENTRE SOCIAL EL MIL-LENARI

Ball Línia, dilluns de 16.30 h a 18.30 h

Tai-txi 1, dilluns i dimecres d'11.30 h a 12.30 h

Tai-txi 2, dilluns i dimecres de 12.30 h a 13.30 h

Mou-te 1, dimarts i dijous de 10.30 h a 11.30 h

Mou-te 2, dimarts i dijous d'11.30 h a 12.30 h

Memòria 1, dimecres de 15.30 h a 17 h

Memòria 2, dimecres de 17 h a 18.30 h
Preus dels tallers: 30 € / trimestre

Ball de saló, dimarts de 16.30 h a 17.30 h

Internet, dilluns d'11 a 13 h
Activitats gratuïtes

Nou: Taller de drapet amb ganxet

Passarem una estona aprenent a fer un estoig amb una samarreta vella i la tècnica del ganxet.

Dies del taller: 16 i 23 de març, d'11 a 12.30 h

Inscripcions fins al 15 de març, de 9 h a 13 h al Centre Social El Mil-lenari

AL CENTRE CÍVIC SALVADOR ESPRIU

Taller de memòria, dimarts d'11 h a 12.30 h. Preu: 30 € / trimestre

ESPORT I SALUT

Activitats esportives per a persones + grans 60 anys

Tots els dimecres, a les 10.30 h, des del Parc del Parador

Es combinen passejades, natació i altres activitats esportives en dies alterns, dirigides per un/a monitor/a del Complex Esportiu Municipal La Bonaigua.

Activitat gratuïta. No cal inscripció.

AQUEST MES DE NOVEMBRE NO US PERDEU...

Conferències de l'Aula d'Extensió Universitària per a la Gent Gran del Baix Llobregat

Els dijous, a les 18 h, a l'Auditori Maria Rosa Campreciós de la Residència La Mallola (c.Raval de Sant Mateu, 46-48 Esplugues de Llobregat)
Preu: 5 € (socis/es: gratuït).

Dijous 1: La "Pàtria" d'Aramburu, amb Marisa Sotelo Vázquez, profesora de la Universitat de Barcelona

Dijous 8: Cuidar al cuidador, amb Pep Vilajoana i Francesc Coma

Dijous 15: La Zarzuela, amb Casa-joana

Dijous 22: Els Borgia, amb Salvador Claramunt, historiador

Xerrada: Drets i deures de la ciutadania en relació amb la salut i l'atenció sanitària, amb Mireia Soler Boada, treballadora social de l'EAP Sant Just Desvern

Divendres 23 de març, a les 17.30 h. Centre Social El Mil-lenari

Organitza:
Associació de Gent Gran de Sant Just Desvern

EXPOSICIONS

Treballadores

Al CIM de Can Ginestar, fins al 27 de març

Mans ocupades, del Col·lectiu Cucks

Al Celler de Can Ginestar, de l'1 de març a l'1 d'abril
Inauguració 1 de març, a les 19.30 h

Visites comentades: dies 11 i 25 de març, a les 13 h

Activitat amb jam-session de dibuix amb model, dijous 8 de març, a les 17 h

Història del feminisme de cos

Al Casal de Joves, del 9 al 23 de març

Còmic i dones

A la Biblioteca Joan Margarit, del 5 al 28 de març

ALTRES

Calçotada d'Esquerra i acte polític amb la diputada Ester Capella

Preu: 15 € (Venda de tiquets a l'Antiga Granja Carbonell)
Diumenge 4 de març, a les 13 h. Casal de Joves

Punt d'informació del jaciment a la Penya del Moro

Diumenge 4 de març, de 10 h a 14 h

Festa del Tinter del Baix Llobregat

Lliurament dels premis de narrativa de l'Òmnium Baix Llobregat.
Participació de l'Escola de Música de l'Ateneu

Divendres 16 de març, a les 18.30 h. Sala Cinquantenari de l'Ateneu

CASALS DE SETMANA SANTA

Dies 26, 27, 28 i 29 de març

Activitats lúdiques al Casal de Joves

i també Casal de Circ de Patim Patam, a La Vagoneta

Consulteu www.casaldejoves.com

i www.patimpatam.cat

Coordinació:

Servei de Comunicació

Correcció: Servei Local de Català

Disseny i maquetació: Albert Espona

Fotos: Lluís Tarrés i arxiu

Impressió: T.G. Alfadir, S.A

Dipòsit Legal: B-1151/81

Tiratge: 8.500 exemplars

Distribució: gratuïta

Adreça internet: <http://www.santjust.cat>

E-mail: ajuntament@santjust.cat

Publicitat: Publímpacte Serveis al Comerç, S.L.

Tel. 667 56 09 33. El contingut dels anuncis és responsabilitat de l'empresa que es publica.

Nota:

Aquest BUTLLETÍ MUNICIPAL s'edita cada mes i es fa arribar, mitjançant una bustiada, a totes les llars del municipi. Si no el rebeu correctament, comuniqueu-nos el carrer i la finca a través de l'Oficina de Gestió Integrada (OGI),

L'Ajuntament contribueix a l'activitat de les entitats mitjançant convenis i subvencions.

AGENDA ABRIL:

Màxim dia per comunicar les activitats: 12 DE MARÇ


Ajuntament de
Sant Just Desvern


Butlletí elaborat
amb paper reciclat

AQUEST BUTLLETÍ
FA UNA UTILITZACIÓ
NO SEXISTA DEL
LLENGUATGE

PARTICIPACIÓ A LES XARXES

CLICS NOTÍCIES RÀDIO

Les tres notícies de Ràdio Desvern més consultades a santjust.cat durant el mes de febrer (5.585 clics)

1. Contenidors tancats amb accés amb targeta, el nou sistema de recollida de residus que s'implantarà progressivament a Sant Just
2. S'engeguen quatre nous projectes d'aparcament al municipi
3. Detenen tres homes, veïns de Sant Just i Vallirana, acusats de distribuir medicaments il·legals contra la disfunció erèctil

SANT JUST ENS AGRADA



instagram #santjust



cellerdecanmata

43 likes

cellerdecanmata
T'HO PORTEM A CASA
#santjust

SELECCIÓ DE TUIITS (GENER 2018)



@santjustcat



Fundación Leo Messi@fundacionmessi

Más de 400 jóvenes deportistas con discapacidad intelectual participaron esta semana en la 38 Jornada Escolar de Baloncesto, organizada por la @acellfederacio con la colaboración de @SOCatalunya, la @fundacionmessi, la @FundacionCruyff y el @santjustcat.

<https://pbs.twimg.com/media/DWV1xu9W4AANKf1.jpg>



Martí@MartíBux

Al Parc de les Basses de Sant Pere, després que el Servei de Jardins eliminés els nius de Processionaria, n'hem descobert un, que es veu des dels balcons. @santjustcat

<https://pbs.twimg.com/media/DV7YFYpXkAcvGEW.jpg>



santjustcat S'han tret els nius que estaven accessibles per l'alçada. Però també s'ha fet un tractament fitosanitari per eliminar la resta d'erugues. Fem seguiment de la situació de l'arbrat. Gràcies!

Martí@MartíBux

A vosaltres!



gpalmodovar

German Pérez@santjustcat L'incivisme de la gent provoca coses com aquesta. Quasi 3 setmanes amb aquest tros de moble abandonat al C/ Violeta Parra 1.

<https://pbs.twimg.com/media/DVgNARpXOAAQksh.jpg>



santjustcat Doncs, sí. Gràcies per avisar-nos. Passem nota perquè ho passin a retirar.



German Pérez@gpalmodovar

Gràcies a vosaltres!!!

A Sant Just



Igualtat
sense excuses!

8 de març

Dia Internacional de les Dones