

EL BUTLLETÍ



NÚM. 280. MARÇ 2016 - PUBLICACIÓ MUNICIPAL. INCLOU ACTIVITATS D'AGENDA - WWW.SANTJUST.CAT.



Igualtat
sense excuses!

Accions per implicar
el jovent en l'elaboració
del nou **PLA JOVE**
2016-2019

Alumnat de
l'Institut participa
en projectes
de servei comunitari



Sant Just aposta per la "Igualtat sense excuses"

Més de 15 activitats abordaran les desigualtats entre dones i homes durant el mes de març a Sant Just. Coincidint amb la commemoració del Dia Internacional de les Dones, entitats locals, comarcals, el Consell Municipal de les Dones i l'Ajuntament han programat activitats diverses que pretenen alertar sobre les desigualtats existents, fer visible el saber de les dones, educar en la igualtat i generar debat sobre la situació actual. Com a eix central d'aquest conjunt d'accions, l'Ajuntament ha apostat per un lema comú que vol implicar el conjunt de la població, dones i homes, en la lluita contra les discriminacions de gènere.



“Igualtat sense excuses” és el lema elaborat per dues dissenyadores de Sant Just. La imatge combina conceptes com la relació d'igualtat entre els dos sexes; les ulleres liles que ajuden a veure el món de forma crítica des del punt de vista del gènere, i el símbol de l'infinit com a pacte d'igualtat sense límits.

La Regidoria de Polítiques de Gènere, ha elaborat diferents informes sobre la realitat de Sant Just (esports, gent gran, funció pública...) i encara hi ha molta feina a fer per aconseguir la plena igualtat entre dones i homes. Aquest repte, però, només es pot assolir si tothom s'hi implica i ajuda a transformar el seu entorn més immediat. ♦

QUÈ OPINEN...

ALFRED MATAMALA XICOTA

Tècnic referent Polítiques d'Igualtat i LGTBI de la Diputació de Barcelona a la comarca



“INCIDIR EN UNA EDUCACIÓ NO SEXISTA I LLIURE DE PREJUDICIS I ESTEREOTIPS DE GÈNERE CONTINUA SENT UNA NECESSITAT, AIXÍ COM ACCIONS ORIENTADES A ERADICAR LA LGTBIFÒBIA. EN AQUEST MOMENT, SANT JUST ESTÀ DESENVOLUPANT EL PLA D'IGUALTAT INTERN, PER DONAR COHERÈNCIA, TAMBÉ, DE PORTES ENDINS, A TOTA LA TASCA DESENVOLUPADA EN MATÈRIA D'IGUALTAT EN EL MUNICIPI”.

ÚRSULA FARRÀS PORTA

Membre del Consell Municipal de les Dones



“AL CONSELL SE'NS DEMANA L'OPINIÓ I LA COL·LABORACIÓ PER TREBALLAR ELS TEMES EN LES POLÍTIQUES DE GÈNERE. TOTES LES DONES HI PODEM ESTAR REPRESENTADES, DES DELS DIFERENTS COL·LECTIUS. PER AIXÒ NECESSITEM QUE HI HAGI MÉS DONES QUE S'ANIMIN A PARTICIPAR-HI, JA QUE CAL UTILITZAR AQUESTA EINA AL NOSTRE ABAST PER INCIDIR EN LES ACTUACIONS DE L'AJUNTAMENT”.

GINA POL I BORRÀS

Regidora de Polítiques de Gènere i Igualtat



“LES XIFRES PARLEN PER SI MATEIXES I ÉS EVIDENT QUE HI HA MOLTA FEINA PER FER. A LES ESCOLES ES POT EDUCAR EN IGUALTAT, A LA FEINA ES PODEN ELIMINAR DISCRIMINACIONS, A CASA LA FEINA POT RECAURE EN EL CONJUNT DE LA FAMÍLIA; A LES ENTITATS LA PARTICIPACIÓ HA DE SER PLURAL; A LA COMUNICACIÓ, PODEM EVITAR L'ÚS SEXISTA DEL LLENGUATGE...FEM-HO!”

ELS ÀMBITS DE PODER CONTINUEN COPATS, ACLAPARADORAMENT, PER HOMES

- El **97%** de les empreses més cotitzades d'Europa estan presidides per homes
- En la política europea, les dones no superen el **24%** en els parlaments nacionals o el **26%** en els governs.
- Dels **947** municipis catalans, **172** estan governats per alcaldesses (18%). I les dones són un 30% del total dels càrrecs electes.
- Sant Just Desvern és l'únic municipi de la comarca on la presència de dones al conjunt de candidatures supera el **50%**. L'equip de govern està integrat per **4 regidores i 7 regidors**.
- El Comitè Olímpic Internacional recomana que un **20%** dels càrrecs de les juntes d'entitats estiguin integrats per dones. A Sant Just encara estem molt lluny d'aquesta xifra. Segons l'estudi sobre esport i gènere realitzat per l'Ajuntament, el percentatge de dones en les juntes de les entitats no arriba al **10%** i, quan hi són s'ocupen de la secretaria.
- Les presidències de les AMPA de les 4 escoles de primària de Sant Just, entitats relacionades amb l'àmbit de l'educació i de la cura dels infants, estan ocupades per dones. La presidència de l'AMPA de l'Institut, on augmenta el nombre d'homes docents respecte a l'educació primària, està ocupada per un home.



DISCRIMINACIÓ LABORAL DE LES DONES: FEINES MÉS PRECÀRIES I SALARIS MÉS BAIXOS

- 1 de cada 4 dones a Catalunya treballa a **temps parcial**. Aquests contractes comporten sou més baix i, per tant, menys drets laborals, cotitzacions...
- A Catalunya, les dones guanyen un **16,4%** menys que els homes: cobren l'hora un 20% menys de mitjana. Les taxes d'ocupació de les dones són 10 punts inferiors a la dels homes.
- La **segregació per gènere** del mercat de treball comporta l'existència de professions feminitzades i masculinitzades. Segons la Comissió Europea, les dones es concentren en sectors com els serveis socials, l'assistència sanitària i l'educació; i els homes tenen més presència en enginyeries, finances i obres públiques. Aquestes últimes són les més ben valorades i, alhora, les més ben pagades.
- A l'Ajuntament de Sant Just, mitjançant el **Pla intern d'igualtat** s'està analitzant si determinats complements de les nòmines són més alts en funció del tipus de professió, generalment ocupades per homes. També es vol treballar per un major equilibri home-dona en determinats serveis, ja que actualment hi ha col·lectius més masculinitzats com la Policia Local (32 homes i 6 dones) i la Brigada (13 homes i 1 dona) i altres més feminitzats, com l'Escola Bressol (14 dones i 1 home) o la Biblioteca (5 dones).



Aquests cartells formen part de l'exposició que es pot veure al Centre d'Interpretació del Municipi fins el 9 de març. Són un conjunt d'imatges per pensar i reflexionar en la representació de les dones en els mitjans de comunicació.

PERSISTÈNCIA DELS ROLS DE GÈNERE: LA DONES CONTINUEN DEDICANT MÉS HORES QUE ELS HOMES AL TREBALL REPRODUCTIU I DE CURA

- El mercat la laboral, el sistema fiscal i l'organització social sexista afavoreixen que els homes dediquin més temps a l'ocupació i deleguin a la mare les tasques de la llar. Durant segles s'ha atribuït a les dones la **feina domèstica i la cura dels fills i filles** i de la resta de la família, i als homes l'espai públic, amb el protagonisme en el treball remunerat, la política, la cultura i el poder en general.
- A Catalunya les dones dediquen el **triple de temps** a les tasques domèstiques i de cura que els homes.
- Des que es va entrar en vigor la Llei de la dependència (2007), a Sant Just s'han tramitat 810 PIAS (Programa Individual d'Actuació), dels quals 500 han optat per la prestació de cuidador/a no professional. D'aquestes 500 persones cuidadores, el **90%** són dones: esposes i filles. En la majoria dels casos en què opten les filles, també hi ha fills a la família. El 10 % d'homes que opten a aquesta figura són esposos, pares (sempre que no hi hagi mare), i fills (sempre que no hi hagi filles). Això és un clar reflex que la tasca de cura i de càrregues familiars és majoritàriament assumida per les dones.



Què es fa a Sant Just per combatre aquestes desigualtats?

EIXOS I ACCIONS PRIORITÀRIES 2016 DEL II PLA MUNICIPAL DE GÈNERE 2015-2018

1. COMPROMÍS AMB LA IGUALTAT DE GÈNERE:

- Elaboració del **Pla Intern d'igualtat de gènere** de l'Ajuntament.
- Revisió del Protocol de prevenció i d'actuació davant situacions d'assetjament sexual i per raó de sexe.
- Transversalitat de les polítiques de gènere en totes les regidories i serveis de l'Ajuntament.
- Commemoració de les diades del **8 de març** i del **25 de novembre**, amb l'objectiu de sensibilitzar i implicar tota la població.

2. VIOLÈNCIA MASCLISTA

- Revisió del Protocol d'atenció i suport a les dones víctimes de violència masclista.
- Formació específica en violència masclista a la Policia Local.
- Treball de sensibilització i preventiu en xarxa amb els centres educatius i amb els àmbits de lleure infantils i juvenil.

3. COEDUCACIÓ:

- Sensibilització sobre els estereotips sexistes en l'educació i realització estable d'activitats coeducatives específiques en els centres educatius reglats, de lleure i en la Biblioteca.
- Prevenció de conductes no igualitàries a partir de tallers i d'activitats sobre els estereotips sexistes en els centres de primària i de secundària i en els d'educació no formal.
- Treball per a la creació de comissions coeducatives estables en els centres escolars.



4. QUALITAT DE VIDA:

- Visibilitat i promoció de la presència de les dones en l'esport, a partir de la diagnosi sobre esport i gènere, realitzada el 2015.
- Treball per a la creació d'un grup d'homes per a la igualtat al municipi.

5. REFORMULACIÓ DELS TREBALLS I DELS TEMPS

- Mesures específiques per a dones amb més dificultats d'inserció laboral: plans d'ocupació.
- Suport a les dones en el camp de l'emprenedoria.

6. RECONeixEMENT DEL LIDERATGE I DE LA PARTICIPACIÓ DE LES DONES

- Recull de la trajectòria de les polítiques de gènere a Sant Just Desvern: 2000/ 2015. - Suport a les entitats de dones: JustDones i Dona i Empresa

SÓC FEMINISTA

Josep Perpinyà i Palau
ALCALDE



Sóc feminista perquè **crec en la igualtat real entre dones i homes**. El feminisme és la igualtat d'oportunitats, és el respecte a la diferència i és justícia social. La realitat, però, evidencia que la desigualtat és predominant i la mostra més brutal són les dones assassinades per les seves parelles o ex-parelles. El marc legal és insuficient en tots els camps de la vida diària, malgrat disposar d'una llei d'igualtat, tant a Catalunya com a Espanya, de les més avançades d'Europa. A la universitat, a la feina, a la llar, a l'associacionisme... a tots aquests espais encara arrosseguem discriminació envers les dones. Per això, tothom s'ha d'implicar en aquesta lluita, sigui dona o home. **Cap persona no sobra, cap persona pot ser exclosa**. La participació dels homes en grups d'igualtat s'està començant a treballar a Sant Just i aquest és un nou camí que altres Ajuntaments ja fa temps que estan impulsant.

Tothom pot aportar la seva proposta de canvi i això estem fent des del govern local. Donant visibilitat a les dones; impulsant el Consell Mu-

nicipal de les Dones; reforçant entitats locals com **JustDones i Dona i Empresa**; fomentant la coeducació als centres educatius; analitzant la realitat a través d'estudis de gènere per modificar els rols discriminadors; sensibilitzant i formant al conjunt de la població i vetllant pel bon funcionament del Protocol d'atenció i suport a les dones víctimes de violència masclista. És cert que tenim una regidoria de polítiques de gènere però tot el Govern ha d'estar compromès en aquesta lluita.

Jo, com a home, he viscut amb els estereotips masculins que tradicionalment s'han considerats com a positius: poder, força, estatus, autoritat... i m'he beneficiat dels privilegis que comporten. Però hem de començar a renunciar a ells. Si fem això, com a homes, ja estem ajudant i modificant la realitat quotidiana que ens envolta. Reflexionem sobre quin és el nostre comportament i fem nostre el lema d'enguany: **"Igualtat sense Excuses"**

SAPIGUEM TENIR SAVIESA

Sergi Seguí i Esteve
1r tinent d'alcalde



Som en la recta final de l'elaboració del **Pla d'actuació municipal (PAM)** de Sant Just, un document que ha de **planificar l'activitat del govern municipal** per aquest mandat 2015-2019 tenint en compte la missió, visió, valors, objectius i accions que **guiaran el funcionament** de l'Ajuntament. El PAM és conseqüència del pacte de govern entre PSC, ERC i Movem. Quan ens presentem a les eleccions, ho fem amb l'esperança de poder aplicar propostes concretes, de gestionar i adaptar les polítiques i els serveis públics a les necessitats de la ciutadania per millorar-ne la seva qualitat de vida i el benestar i garantir la igualtat de condicions. A més a més, cal fer-ho de manera **coordinada amb la ciutadania**, demanar-li l'opinió i fer la gestió municipal més propera.

Amb el PAM en vigència, haurem de valorar-ne l'aplicació pràctica i els resultats. Perquè un dels trets que ens ha de caracteritzar com a govern és la **voluntat constant de millora**. Ens comprometem a revisar periòdicament els acords presos; a no tenir por de proposar canvis ni d'aplicar millores i a redefinir els objectius en funció de les situacions. Sapiquem tenir saviesa i impliquem, revisem, modifiquem i millorem. Tinguem voluntat de créixer i de ser millors cada dia. La ciutadania ho agrairà.

8 DE MARÇ

Lluís Monfort i Peligero
2n tinent d'alcalde



Les **polítiques d'equitat i justícia de gènere** són un dels **pilars de l'acció de govern** d'aquest ajuntament. Malgrat les fortes estructures patriarcalcs que encara dominen la nostra societat, la lluita feminista havia conquerit millores importants. La crisi, però, les ha fet retrocedir en part, ha aprofundit les desigualtats i ha produït un balanç devastador en els drets de les dones. A més, seguim assistint a un degoteig de víctimes de violència masclista, algunes tristament presents als mitjans de comunicació i altres, silenciades. Existeix una **lluita per la justícia de gènere que no pot ser aliena a cap govern ni a cap persona**.

En aquest mandat, l'Ajuntament desenvolupa el **II Pla municipal de gènere**, que fa atenció especial al compromís contra la violència masclista i millora el circuit d'atenció a les víctimes. Promourem campanyes de sensibilització i impulsarem la coeducació, i també integrarem la perspectiva de gènere a la quotidianitat educativa. L'índex de dependència d'algunes dones és un altre dels reptes a abordar durant aquest mandat, com també ho són aquelles accions encaminades a la igualtat d'oportunitats.

Aquest Pla tindrà els recursos necessaris per desenvolupar-se de manera completa. Ja compta amb una comissió de seguiment i avaluació i demana la implicació i la participació de totes aquelles dones i homes compromesos amb una societat més justa i amb la lluita pels drets de les dones. Des d'aquí convidem a tothom a participar-hi, no només el 8 de març.

“Valorar la feina domèstica i de cura és clau per tenir una societat més justa i igualitària”

La feina domèstica i de cura (TDC) no és reconeguda per l'acadèmia, ni per la societat, com a ocupació, per la qual cosa no es compta. Fins fa uns anys, no hi havia cap estadística oficial que en recollís les dades, fins que es van començar a realitzar les enquestes d'ús del temps en l'àmbit europeu. No són estadístiques d'ocupació, però han permès disposar d'informació quantitativa sobre la feina que es duu a terme a les llars. Malauradament, no existeix cap enquesta oficial d'ocupació que reculli informació sobre ambdós treballs, que seria el més idoni per estudiar les feines de les dones, ja que aquestes es desplacen continuament d'un a activitat a l'altra; treballs que tenen lloc en diferents espais i amb temps de diferents característiques. Es constata una vegada més, segons Cristina Carrasco Bengoa, el biaix androcèntric (masculí) de l'Enquesta de Població Activa (EPA), que informa trimestralment del mercat laboral, les activitats del qual, socialment, s'assignen als homes, que no han de compaginar-la amb l'activitat domèstica.

Quina és la situació de les dones en el mercat laboral del nostre país?

Des de la reforma laboral de 2012, la precarització –amb feines temporals i de temps parcial– iniciada força anys abans, s'ha vist molt accelerada.

La feina temporal de les dones durant la crisi s'ha reduït d'un 30%



al principi de la crisi al 25% actual. Però aquesta reducció no és positiva, ja que la major part d'aquest treball temporal ha anat a parar a les xifres d'atur. La feina a temps parcial implica, naturalment, menor salari i menys drets socials (jubilació i prestació per atur). Tradicionalment, les jornades a temps parcial han estat una característica de l'ocupació femenina, que ha augmentat amb la crisi: l'any 2013, el percentatge de dones treballant a temps parcial era gairebé tres vegades el dels homes (26% enfront 8%)

Una altra desigualtat persistent entre dones i homes és l'escala salarial. Les darreres dades (2011) indiquen que el salari mitjà anual de les dones és un 23% menor que el dels homes (19.768 € elles i 25.668 € ells).

Què s'entén per segregació ocupacional?

Segons el gènere, existeix la segregació vertical i l'horitzontal. La primera, coneguda com a “sostre de vidre”, fa referència a relacions i situacions de poder difícils de trencar per les dones. Per exemple, avui, tot i que hi ha més dones que homes a la universitat, les primeres ocupen només el 30% de tots els càrrecs directius i de gerència, segons dades de l'IBEX 35. Però més preocupant encara és el que s'anomena “sòl enganxós”, que s'entén com les forces invisibles que mantenen les dones en la base de la piràmide econòmica.

En relació a la segregació horitzontal, les dones continuen concentrades en aquelles activitats conegudes tradicionalment com “feina de dones” (neteja, cura, àpats...). La presència de dones en els sectors “durs”, com la construcció, el transport o les manufactures, és només del 10%, quan la dels homes és del 35%. En canvi, l'ocupació femenina és del 59% en serveis: comerç, sanitat, educació i empleades de la llar. El més feminitzat és, justament aquest últim, amb un 88% de dones.

Quantes hores dediquen homes i dones a la feina domèstica i a la cura?

Segons la darrera Enquesta d'Ús del Temps feta per l'Institut Nacional d'Estadística, l'any 2009-2010, com a mitjana social, les dones dediquen 1 h 54 minuts a treball de mercat i

“EXPLORADORA” D'INDICADORS NO ANDROCÈNTRICS

Cristina Carrasco és professora de Teoria Econòmica de la Universitat de Barcelona. Els seus temes d'investigació són el treball de les dones, l'economia feminista i els indicadors no androcèntrics, sobre els quals té diverses publicacions. Forma part de l'Institut d'Estudis de les Dones i el Gènere de les Universitats Catalanes, de l'equip de redacció de les revistes *Feminist Economics*, de la *Revista d'Economia Crítica* i participa activament a Ca la Dona, moviment feminista de Barcelona.



4 h 7 minuts a treball domèstic i de cura i els homes, en canvi, 3 hores i 4 minuts i 1 h 54 minuts, respectivament. La suma total mostra que les dones treballen, de mitjana, més que els homes i que el treball domèstic és el que ocupa més temps, la qual cosa indica que, com a societat, dediquem més temps al treball domèstic i de cura que al mercat de treball. Per això és absurd considerar que aquest treball és gairebé marginal o que no tingui valor econòmic, com se sol considerar. ♦

PROPOSTES DE L'ECONOMIA FEMINISTA PERQUÈ EL SISTEMA SIGUI MÉS JUST I IGUALITARI

"Hi ha tres idees bàsiques que fonamenten l'economia feminista", explica Carrasco Bengoa. "Les dues primeres són de sensatesa, d'analitzar el circuit econòmic amb tots els treballs que implica.

Mantenir la mirada només en el mercat laboral no només pot portar a resultats parcials sinó també erronis perquè pot conduir a implementar polítiques públiques sense tenir en compte els efectes que poden ocasionar a una part de la població, les dones. Per això, i per justícia elemental, la primera idea és **fer visible i reconèixer el treball domèstic i de cura com un treball rellevant per a la societat i integrar-lo en l'anàlisi econòmic.**

La segona, és **reconèixer la importància del treball de cura per a la vida de les persones.** Totes i tots som interdependents, vivim en cossos i psiquis vulnerables, per la qual cosa requerim cures de diferents característiques al llarg del cicle vital (biològics, emocionals, afectius).

I la tercera idea que fonamenta l'economia feminista és una opció ideològica-política: **l'objectiu prioritari de la societat hauria de ser la vida de les persones i no el benefici privat, tal com és actualment en les nostres societats.** Això significaria donar valor i reconeixement social a tota l'activitat de cura, la qual cosa duria a reorganitzar tota la societat en funció d'aquest nou objectiu: nova organització dels temps i treballs i també noves estructures de consum i producció. És un repte a llarg termini que implicaria una societat molt més igualitària, però que requereix anar avançant en aquest camí amb polítiques i/o accions a curt i mitjà termini.

PROGRAMA D'OCUPACIÓ 5 + 4

10 persones comencen la segona fase en empreses locals



Després d'haver rebut la formació pertinent, les 10 persones més grans de 45 anys que formen part del programa d'ocupació municipal 5 + 4 inicien una nova etapa en empreses del poble posen en pràctica els coneixements adquirits.

L'Ajuntament ha impulsat aquest projecte innovador el curs 2015-16. Durant la primera fase, de 5 mesos, desenvolupen tasques de suport en entitats del municipi i alhora reben una àmplia formació de caràcter transversal. En la

segona fase, de 4 mesos, treballen en les empreses col·laboradores. "Aquest programa permet a les persones participants adquirir habilitats i experiència professional rellevants per al mercat laboral i revertir la pèrdua de motivació i aptituds laborals ocasionada per l'atur", explica la **regidora de Formació, Carrasumada Serrano.**

L'Ajuntament té previst posar en marxa un programa similar en els propers mesos. ♦



Montserrat Boira,
forma part
del programa 5+4

"Els primers mesos he donat suport a l'entitat Dona i Empresa en l'organització d'esdeveniments comercials, i a les AMPA de les escoles Canigó i Montserrat. I ara estic treballant a SKP-GAME, una empresa local de jocs d'escapament. Valoro molt positivament la formació impartida en la primera fase del programa, perquè m'ha permès tocar diferents àmbits i diversificar els meus coneixements, la qual cosa em resulta molt útil per desenvolupar la meva feina actual."



Paco LaTorre
propietari de
SKP-GAME.

"El que més m'agrada d'aquest programa és que s'adreça a persones de més de 40 anys, perquè considero indecent que a partir de certa edat sembli que no serveixes per a res, quan en realitat són persones molt vàlides, qualificades i amb experiència. A més, com a empresari, crec que és una bona eina, perquè et permet conèixer molt bé la persona, no només pel currículum i una entrevista, sinó també seguir la seva feina i calibrar si s'adequa al perfil de persona que necessites."

PREMI ESTATAL CIUTAT SOSTENIBLE 2015 A L'EFICIÈNCIA ENERGÈTICA

Sant Just ha rebut el **Premi Ciutat Sostenible 2015** en la categoria d'estalvi i eficiència energètica, en reconeixement a les actuacions del Pla d'eficiència energètica municipal que s'han fet entre els anys 2011 i 2015. En l'acte es va presentar el projecte amb una peça visual que resumeix les actuacions i els principals resultats obtinguts. Aquesta presentació es pot veure al canal de youtube de l'Ajuntament.



RENOVACIÓ DEL COL·LECTOR DEL C. AMETLLERS

Actualment s'està executant la renovació del col·lector del c. Ametllers, un tram de 65 metres entre el c. Tarongers i la plaça Monfalcone. La inversió és de gairebé 72.900 €.



RENOVACIÓ DE LA ZONA DE PÍCNIC DE LA PLAÇA MIREIA

El **Consorci de Collserola** ha renovat les taules i bancs de l'àrea de lleure de la plaça Mireia. L'actuació s'ha fet amb taulons de fusta tractada per suportar condicions d'intemperie, que han substituït els antics, molt malmesos pel pas del temps.

OBRE EL BAR DEL PARC DEL MIL·LENARI

El bar terrassa **El Mil·lenari** ja presta servei. Ofereix esmorzars, dinars i sopars amb una carta senzilla basada en tapes, amanides i entrepans. Es tracta d'una concessió municipal que ara reobre les portes. La nova persona responsable ha condicionat l'espai per fer-lo més agradable.



Escola Infantil
CHILDREN'S PARK
Llar d'Infants

• A partir de 4 mesos • Obert tot l'any

www.childrenspark.es

C. Roser, 16 - Sant Just Desvern Tel. 933 719 397

LLUM AIGUA GAS CLIMA
Reparacions i noves Instal·lacions

la millor solució
per a la seva instal·lació
Tel 93 372 84 01

C/Muntanya n° 2
Sant Just Desvern



INSTAVER

PROVES PER PREVENIR EL CÀNCER DE COLON

Dins del **Programa de detecció precoç de càncer Colorectal**, l'Institut Català d'Oncologia està enviant cartes per convidar la població a fer-se el test de sang oculta als excrements per tal de poder prevenir aquesta malaltia. El programa està adreçat a dones i homes de 50 a 69 anys, període d'edat de més risc i en el qual la detecció precoç resulta beneficiosa.

A Sant Just Desvern, hi ha 4.135 persones en aquesta franja d'edat que o bé ja han rebut o rebran els propers dies la carta, en la qual se'ls explica el funcionament de la prova. 5 farmàcies del poble col·laboren amb el programa recollint les proves.



LA COMARCA DENUNCIA LA FALTA DE FINANÇAMENT DEL SERVEI DE CONTROL DE MOSQUITIS

Per prestar el servei de control de mosquits a la comarca es destinen 800.000 €, dels quals el Govern de la Generalitat ha de fer front a 600.000 (la resta són les aportacions dels ajuntaments del Baix Llobregat, l'Aeroport i el Port de Barcelona). I només es pot mantenir establint un sistema de finançament estable a través d'un conveni amb la Generalitat de Catalunya, el qual s'està reclamant des de finals de 2014.

El **Consell Comarcal**, des d'on es presta el servei, reitera a la Generalitat les greus dificultats que té per prestar el servei davant la manca dels recursos i de finançament estable. El servei de control de mosquits és un referent al país en prevenció i investigació. La situació és preocupant pel risc de salut pública, i més ara quan s'ha d'afrontar el tractament de noves espècies transmissores de greus malalties com el Zika, el Dengue o el Chikungunya. El Delta del Llobregat i el riu són tractats des d'aquest servei.



RÀDIO DESVERN AL MOBILE WORLD CONGRESS 2016

Ràdio Desvern visita el **Mobile World Congress 2016** a Barcelona, per seguir estant al dia amb les noves tecnologies més innovadores i sorprenents.

L'Èric Pomar, col·laborador de l'emissora, ha pogut conèixer de primera mà totes les novetats més innovadores que veurem al llarg del 2016: els nous smartphones i rellotges, fins a càmeres que fan vídeo de 360º, drons, alguns cotxes... Tot i que se'ns dubte, enguany, el tema estrella del MWC és la Realitat Augmentada.

COM FER MÉS RENDIBLE EL TEMPS DEDICAT A L'ESTUDI

S'ha iniciat el programa educatiu **Bases d'aprenentatge i d'estudi**, impulsat per famílies de Sant Just. Hi participen noies i nois dividits en dos grups d'edats, de cicle mitjà i cicle superior. Se'ls ofereixen eines metodològiques pràctiques per fer més efectiva la capacitat d'atenció, de comprensió, de planificació, d'estructuració i d'anàlisi. Les sessions es fan en dimarts alternatius a Les Escoles, i duraran fins al mes d'abril.



EMBOTITS **LaMasia, s.l.**



PRODUCTES D'ELABORACIÓ PRÒPIA

VENDA DIRECTA DE FÀBRICA DE TOT TIPUS DE CARNS I EMBOTITS. SERVEI DE CAFETERIA AMB DEGUSTACIÓ DELS NOSTRES PRODUCTES

- "MONTADITOS"
- TAPES VARIADES
- MENJAR CASOLÀ
- PLATS COMBINATS
- SELECCIÓ D'IBÈRICS I FORMATGES
- POLLASTRE I CONILL A L'AST
- MENJAR PER ENCÀRREC

C/ Ramon y Cajal, 5
08960 SANT JUST DESVERN

☎ 93 473 71 12

HORARI: De dilluns a divendres, de 8 a 20 h. Dissabtes, de 8.30 a 14.30 h.
Diumenges, de 9 a 14.30 h. Festius tancat.

CAMPIONAT DE PATINATGE

120 patinadores del Baix competeixen a La Bonaigua



El Complex Esportiu Municipal ha acollit la primera jornada del Campionat de Patinatge del Consell Esportiu del Baix Llobregat. Les altres tres jornades s'han fet a les poblacions de Viladecans, El Prat i Castelldefels. Van participar prop de **120 patinadores** de les categories Pre-Benjami (6 i 7 anys) i Alevi (10 i 11 anys), de nou poblacions de la comarca.

L'Ajuntament de Sant Just cedeix l'equipament al Consell Esportiu del Baix Llobregat per l'organització d'aquest campionat. El Club de Patinatge Artístic Sant Just no és un dels clubs participants perquè totes les seves patinadores participen en campionats de la Federació Catalana de Patinatge, per la qual cosa no poden assistir als que organitza el Consell.

1a PROVA DEL CIRCUIT PADEL CAT AL CLUB DE SANT JUST

Del 5 de març al 12 d'abril, les instal·lacions del Sant Just Pàdel Club acolliran la primera prova del Circuit de Catalunya de les categories masculines iniciació, 1a-2a-3a i 4a, i femenines iniciació, 1a-2a-3a i 4a.

Des que va entrar en servei, la instal·lació esportiva en concessió municipal és molt activa i organitza diferents trofeus i participa en campionats a nivell de Catalunya.

Té 15 pistes de pàdel i una sala de fitness, spinning, piscina i activitats dirigides. Actualment, compta amb més de **360 persones abonades** (79% homes i 21% dones).



**NOU VOLVO XC60 PREMIUM EDITION
DES DE 29.500€. ET FARÀ SENTIR.**



Diselauto | Ctra. Reial, 121 | 93 159 97 97 | Barcelona | Mataró
(Sant Just Desvern) | diselauto.com | Tarragona | Vilafranca P.

Volvo XC60 D3 des de 150 CV canvi manual. Consum mitjà (l/100km) de 4,5 a 6,7. Emissions CO2 (g/km) de 117 a 157. Preu recomanat per l'entitat | Baseura: 29.500 € (IVA, transport, Pla FIME, ajornament del latorcan i la Xarxa de Concessionaris i servei de matriculació exclosos). Preu vàlid per unitats franquejades sota la marca Volvo Car Financial Services i pertanyents a Volvo Car Group) a través de Banco Cetelem SA, A-78650348 amb un import mínim a finançar de 21.000 €. Durada mínima 48 mesos. Permanència mínima 24 mesos. Subjecte a l'aprovació de Banco Cetelem SA. Oferta subjecta a disponibilitat del Pla FIME. Oferta s'obté únicament per persones físiques i per vehicles venuts abans del 31 de març de 2016. El model visualitzat no coincideix amb el vehicle en oferta.



 **Diselauto**

Concessionari Oficial Volvo

Tallers | Venda de cotxes nous i usats

Tots els serveis de l'automòbil | Assegurances

Carretera Reial, 121 | Sant Just Desvern (Barcelona)

Tel. 93 159 97 97 | diselauto@diselauto.com

www.diselauto.com

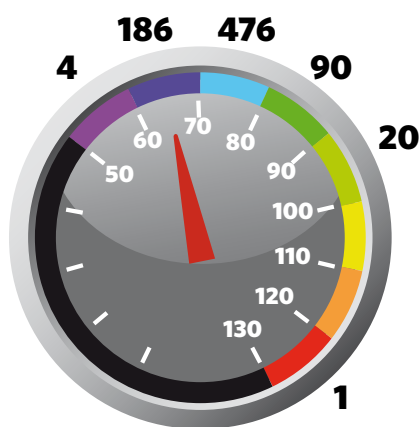
La Policia va detectar el 2015 més de 900 infraccions per no respectar el límit de velocitat

La Policia Local ha realitzat més de 45.000 controls de velocitat, 570 d'alcoholèmia i 36 d'altres drogues (drogotest) durant el 2015. D'altra banda, s'han mantingut el centenar d'accidents anuals al municipi que hi va haver l'any passat, amb el resultat d'una persona morta, 2 persones ferides greus i 37 lleus. El parc mòbil de Sant Just és d'11.799 vehicles.

S'han fet diligències judicials en un cas on es van superar els 121 km en via de 50

Amb **9.000 serveis al llarg de l'any, la Policia ha incrementat un 25%** les seves tasques de seguretat ciutadana, viària, etc. ♦

INFRACCIONS PER FRANGES DE VELOCITAT



TRAMITACIÓ D'INFRACCIONS ADMINISTRATIVES (2015)

- Trànsit (municipals): **1.605**
- Zona blava/Zona verda: **2.328**
- Trànsit (Servei Català de Trànsit): **147**
- Ordenances Municipals: **37**

CONTROL DE VEHICLES (2015)

- 45.407 de velocitat (**909 infraccions**) -> **2 %**
- 570 d'alcoholèmia (**11 positius**) -> **1,9 %**
- 36 d'altres drogues (**9 positius**) -> **25 %**

3 persones van ser denunciades per no sotmetre's a les proves

INFRACCIONS SEGONS VELOCITAT

- **45.407** controls de velocitat durant el 2015
- **909** infraccions vehicles que no han respectat límit (2% del total de vehicles)
- **777** denúncies (vegeu gràfic)

JOVENT DE 12 A 35 ANYS

El Pla Jove necessita les teves propostes: participa-hi

Aquest mes de març hi ha previstes diferents accions per demanar al jovent que porti propostes i opinions sobre els temes que els interessin i inquieten i poder tenir una **base per treballar el nou Pla Local de Joventut 2016-2019**. Un document que desenvolupa els objectius i les accions per donar resposta a les necessitats i demandes d'aquest col·lectiu, explica el **regidor de Joventut, Just Fosalva**.

En aquests moments ja hi ha jovent que participa en el "Joc de pistes", una gimcana d'un mes de durada – fins el 9 de març – on les noies i nois que tinguin les respostes correctes de les proves entren en un sorteig de dues entrades pel festival de música

Primavera Sound o pel Sònar.

Altres accions previstes són una recollida d'enquestes a l'Institut de Sant Just i a l'escola Madre Sacramento perquè l'alumnat de 12 a 18 anys opini sobre els **eixos del Pla Jove: participació, cultura, oci i espai públic**; i el 5 de març es durà a terme una acampada nocturna al Casal de Joves amb els nois i noies del CAU i l'Esplai Ara Mateix, on es treballaran els eixos per mitjà de jocs. ♦



PLA JOVE

MÉS INFORMACIÓ CASALDEJOVES.COM

CONNEXIONS EN TRANSPORT PÚBLIC AMB BARCELONA I AMB LA COMARCA

13 línies de bus, la majoria de les quals amb parada al Walden i/o a la Rambla, connecten Sant Just amb Barcelona cada menys de 20 minuts i amb bona part dels municipis del Baix Llobregat cada mitja hora. El **JustTram** i el **JustMetro** són les dues línies urbanes, a les quals l'Ajuntament destina més de 250.000 € anuals. Una de les darreres millores en l'àmbit de transport, va ser l'arribada de la L-10 a Mas Lluí. En aquests moments, els ajuntaments de Sant Just i Sant Feliu estan treballant per reduir la freqüència actual de 40 minuts.

I aquests dies ha entrat en servei la L9 de metro, des de Zona Universitària fins a l'Aeroport. Una línia que beneficia Sant Just Desvern perquè té parada als dos grans intercanviadors de transport públic amb els que té millor connexió: **Zona Universitària i Collblanc**. Ambdós "hubs" faciliten la mobilitat amb Barcelona i amb els municipis de la rodalia mitjançant bus, metro, tren i tramvia.



La L9 Sud obre un nou corredor fins a l'aeroport (T1 i T2), passant per l'Hospitalet, la Fira de Barcelona, els centres comercials d'aquesta zona i El Prat de Llobregat

30'

Cada menys de 30 minuts, hi ha busos a Sant Feliu, Molins de Rei i Sant Vicenç dels Horts. Aquestes línies arriben fins a Martorell, Torrelles i Vallirana.



AMB Tempsbus: L'aplicació gratuïta ajuda les persones usuàries a moure's en transport públic, oferint informació de trajectes, parades i horaris en temps real de totes les línies.



Cada 20 minuts, el Nitbus connecta el centre de Barcelona amb Sant Just **en menys de mitja hora**, tots els dies de l'any des de les 22.30 fins les 4.30 h



Expres.cat és una xarxa d'autobusos que inclou les línies interurbanes amb més demanda de cada demarcació. Circulen per autopista, tenen una alta freqüència i servei de Wifi. Des de Zona Universitària hi ha línies fins a Corbera, Igualada i Vilafranca.



Títol de transport per als nens i les nenes de 4 a 14 anys

Permet viatjar, gratuïtament, per la xarxa de transport públic del sistema tarifari integrat. Cost únic de 35 €. Renovació, automàtica i gratuïta fins als 14 anys.

El **JustTram** i el **JustMetro** són les dues línies urbanes de Sant Just. El nombre de persones usuàries ha anat pujant any rere any.

Viatgers/es JustTram

2014	89.277
2015	91.307

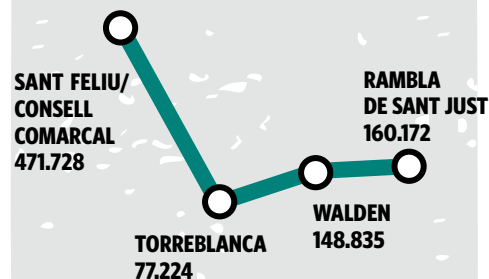
Viatgers/es JustMetro

2014	688.580
2015	690.841

El TRAM torna a ser el transport públic més ben valorat

Amb un 7,5 de nota el Tram torna a ser el transport públic més ben valorat per les persones usuàries. (Enquesta de Mobilitat de l'ATM). El segueixen FGC, el taxi, el metro i el bus urbà.

Augmenta el nombre de viatgers/es 2015:



CADA <20'

JM

L51

TRAM

N12

**ZONA
UNIVERSITÀRIA**

INTERCANVIADORS

CADA <15'

157

L62

L50

COLLBLANC



Tram



L9 (Collblanc - Mercabarna - Fira de Barcelona - El Prat - Aeroport)



L3 (Sants - plaça Espanya - plaça Catalunya - Vall d'Hebron, Trinitat Nova)



Bus Express (Corbera, Vilafranca, Igualada)



Bus NxB (H4 - eix Pedralbes, Bonanova, Ronda de Dalt / H6 - eix Carles III, Ronda del Mig, Lesseps)



Altres línies AMB cap a Sant Boi, Castelldefels...



Busos TMB



Altres línies Generalitat: Manresa...



L5 (Sants - Diagonal - Sagrera)



L9 (- Mercabarna - Fira de Barcelona - El Prat - Aeroport)



Busos NxB (H8 - eix Camp Nou, Numància, Diagonal, Meridiana, La Maquinista - / D20 - eix Sants, Paral·lel, Passeig Marítim -)



Altres línies AMB cap a Hospitalet...



Busos TMB



Els gossos també poden viatjar en tramvia

L'entrada en vigor de la nova normativa de condicions generals d'utilització del TRAM permet l'accés dels gossos al tramvia sempre que estiguin identificats electrònicament amb un xip i inscrits al registre censal municipal corresponent.



Bicibox

Bicibox és una xarxa d'aparcaments segurs per bicicletes privades distribuïda pels municipis de l'Àrea Metropolitana de Barcelona. En breu es canviaran les ubicacions per prestar un millor servei: la del Parador es traslladarà al Walden, prop de la parada de TRAM; i la que hi ha a Sant Martí de l'Erm continuarà al mateix carrer però més a prop de l'Hospital Moisès Broggi. Visita l'app Bicibox per saber com funciona.

FITXA DEL SERVEI

Descripció

Mitjans de transport públic que hi ha a l'abast de la ciutadania per facilitar la mobilitat interna i externa.

Adscripció

Àrea de Política Territorial, Habitatge i Medi Ambient, Regidoria de Mobilitat, Transports i Seguretat Viària.

Persones destinatàries

Tota la ciutadania. Diferents mitjans per facilitar les connexions i la mobilitat.

Gestió

La gestió és indirecta. 1 persona de l'Àrea de Política Territorial, Habitatge i Medi Ambient que, entre altres tasques, s'encarrega de supervisar la gestió del servei amb l'Àrea Metropolitana de Transports i les empreses de transport.

Principals dades econòmiques

Cost per l'Ajuntament del JustMetro i del JustTram: 269.778 € el 2015. La resta de serveis es financien a través d'impostos supramunicipals.



Subvenció per bicis elèctriques

L'AMB subvenciona amb 250 € directes la compra d'una bicicleta elèctrica (del 14 de març fins el 31 de maig)

Aquests dies es reparteix la Guia de transport públic de Sant Just Desvern per consultar les línies dels diferents mitjans de transport, els horaris, les destinacions i els intercanviadors

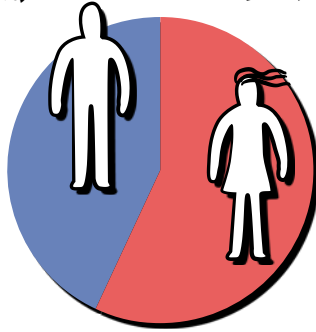
Més d'un miler de persones treballa en el comerç local

Sant Just té 400 locals comercials, 321 dels quals oberts i 79 tancats (un 20%). El barri que té un major nombre de locals buits és el Centre amb el 22%.

El sector comerç a Sant Just Desvern ocupa un total de 1.152 persones.

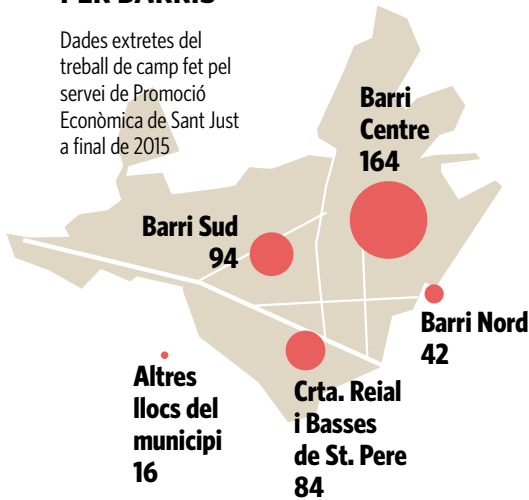
503 homes
(43%)

649 dones
(57%)



NÚMERO DE COMERÇOS PER BARRIS

Dades extretes del treball de camp fet pel servei de Promoció Econòmica de Sant Just a final de 2015



Destaquen els comerços del sector serveis (34%), quotidià alimentari (16%) i lleure i cultura (20%).

La superfície mitjana dels comerços de Sant Just Desvern està entre 50 i 100m².

REP LES NOTES INFORMATIVES DE L'AJUNTAMENT AMB EL BUTLLETÍ-E

Ara fa un any es va posar en marxa el nou **butlletí-e**, una eina que permet a les persones que estan subscribes rebre un recull setmanal amb les darreres notes informatives d'interès ciutadà difoses per l'Ajuntament de Sant Just Desvern.

Les persones que vulguin rebre aquest tipus d'informacions –que són les mateixes que es publiquen a santjust.cat i que es fan arribar als mitjans de comunicació, a les entitats locals, a les persones responsables d'equipaments i serveis públics i a les persones treballadores de l'Ajuntament– només s'han de donar d'alta al web municipal.

Trobareu l'accés d'alta i/o baixa del servei a l'apartat **novetats de santjust.cat**

Evita quedar-te tirat aquí.

FIABILITAT. LA VALORES QUAN NO LA TENS.

Descobreix la fiabilitat de la Nova Gamma Toyota Yaris

des de **9.400 €**

o per **120 €/mes**

48 quotes. Entrada: 1.039 €. Última quota: 4.601 €. TAE: 7,73%.

TOYOTA

SIEMPRE MEJOR

Amb tot aquest equipament:

CLIMATITZADOR MANUAL

BANY COTXE AMB 6 ALTAVEUS

BLUETOOTH i PUERTO USB

LLANTERNES D'ALARATGE LED

7 AIRBAGS

1 GOLF MÉS

TOYOTA STARBAIX
starbaix.toyota.es

Ctra. de Reial, 131 - Sant Just Desvern
Av. de Barcelona, 211 - Molins de Rei
Rambla Marina, 488 - 490 - L'Hospitalet
Ctra. Santa Creu de Calafell, 31 - Sant Boi
Av. Bertrán i Güell, 50 - Gavà

Consum mitjà (l/100 km): 4,3. Emissions CO₂ (g/km): 99.

Preu, finançament i equipament corresponents al model Toyota Yaris 70 City + Pack City 3p. PVP recomanat: 9.400 €. (Inclou promoció de 1.000 € per finançament amb Pay per Drive) Entrada: 1.039 €. TIN: 6,50%. TAE: 7,73%. 48 quotes de 120 € i una última quota (valor futur garantit): 4.600,83 €. Comissió d'obertura finançada (2,75%): 229,93 €. Preu total a termini: 11.399,83 €. Import total del crèdit: 8.390,93 €. Import total carregat: 10.360,83 €. Oferta financera amb el producte Pay per Drive de Toyota Kreditbank GmbH sucursal a Espanya. IVA, transport, impost de matriculació, promoció, aportació del concessionari, 3 anys de garantia o 100.000 km (el que sigui abans), 3 anys d'assistència en carretera i Pla PIVE-8 inclosos. Altres despeses de matriculació, pintura metal·litzada i equipament opcional no inclosos. Model visualitzat: Toyota Yaris hybrid Feell Oferta vàlida fins al 31/3/2016 a la Península i les Balears. Promoció no acumulable amb altres ofertes ni descomptes. Estan exclosos d'aquesta promoció els vehicles per a flotes. Oferta de Toyota España SLU (Av. de Bruselas, 22, 28108 - Madrid) i la seva xarxa de concessionaris. Si vols més informació consulta el teu concessionari habitual o www.toyota.es

Estimular el compromís cívic i l'educació en valors de l'alumnat de l'Institut

Per tercer any consecutiu, alumnat de 4t d'ESO de l'Institut de Sant Just participa en un programa de treball comunitari amb metodologia APS (Aprentatge i Servei).

L'objectiu és que els i les estudiants, al llarg de la seva trajectòria escolar, experimentin i protagonitzin **accions de compromís cívic** i aprenguin fent serveis a la comunitat; alhora que es fomenta l'educació en valors.

L'alumnat pot triar entre projectes de diferents àmbits –cultural, educatiu, solidari, etc– que responen a necessitats o inquietuds detectades per l'escola o pels serveis



municipals. Enguany hi ha tres projectes nous. Un s'està duent a

terme en aquests moments a l'Hospital Sant Joan de Déu de la Mayola, on les persones usuàries tenen diferents graus de demència. Aquí l'alumnat dona suport a totes les activitats de conversa, memòria i treballs manuals que fan al centre. Un altre projecte que està a punt de començar és la col·laboració amb l'Ajuntament i l'Associació SOS Gats i Gossos de San Just per informar sobre aspectes de civisme a la via pública. I el tercer projecte nou és la col·laboració amb entitats esportives: el club Atletisme Sant Just i el club de futbol Atlètic).



Júlia Tataret, projecte *Sharing to Learn*

"És un projecte molt interessant perquè ens ho passem molt bé fent les activitats i ajudant els infants. També ens va molt bé per aprendre anglès, ja que ens hem de fer entendre davant de nens i nenes que pràcticament no en saben"



Pol Simon, projecte *Rebost d'Aliments*

"Ha estat una experiència molt gratificant perquè veus que, d'alguna manera, has ajudat a que famílies que ho necessiten puguin menjar, i això et fa sentir molt bé amb tu mateix. Alhora ens ha fet reflexionar sobre les persones que necessiten ajuda i que no ens podem queixar del que tenim"

PREINSCRIPCIONS CURS 2016-2017

Seran del **30 de març al 6 d'abril 2016** per al segon cicle d'educació infantil, educació primària i educació secundària obligatòria.

Per al nou curs està previst un nou grup de P3 a l'escola Montserrat, amb el qual l'oferta de P-3 a Sant Just seria de 5 classes als centres públics (1 Montseny, 2 Canigó i 2 Montserrat), més un grup a l'escola concertada Madre Sacramento

Al febrer s'han fet les primeres visites informatives per a les famílies a l'escola Canigó, i continuen aquest mes de març al Montserrat, Montseny i a l'Institut.

Més informació a santjust.cat

www.jovellar.cat
Tfn: 933712023

Arquitecte
Tècnic
API: 3.286

T'ajudem a
comprar, vendre
o llogar casa teva!

Marido manitas
ATENCIÓ COMUNITATS
CANVI IL·LUMINACIÓ A LED

Es fan estudis de consum per a un estalvi energètic a comunitats i botigues.
RENOVACIÓ LED INTEL·LIGENT
Per una petita inversió aconseguirem un gran estalvi a llarg termini

Per a tot tipus de reformes **Antonio 617 066 477**

CANVIEM DE NOM
El teu estil
Perruqueria
unisex
PROPERAMENT ES DIRÀ...

C. Salvador Espriu, 1
Escala B - Local 1
Sant Just Desvern
Tel. 934737159



CONVERSA AMB ANNA BOFILL I GABRIEL BRNCIC

La veïna, arquitecta i compositora, Anna Bofill, i el també compositor, Gabriel Brncic, han estat els protagonistes de la conversa organitzada pel Món il·lustrat al febrer. Ambdós van parlar de la música electro acústica, de les seves obres i de com veuen el futur.



ORIOI SALVIA CAMPIÓ DE CATALUNYA D'ESQUAIX

El santjustenc **Oriol Salvia i Ripoll** es va proclamar campió de Catalunya d'esquaix en categoria menors de 9 anys. Amb només 7 anys ha aconseguit la victòria sense perdre un sol joc en tot el torneig celebrat al CT Sabadell.



LES ESCOLES CELEBREN EL DIA DE LA PAU

Al **Montserrat**, l'alumnat de cada cicle va fer diferents activitats per reflexionar i treballar els valors que ajuden a una millor convivència a partir de la no violència i la Pau. Al **Canigó**, els nens i nenes de 6è van escriure i llegir un manifest, i la resta van cantar cançons i els més grans van confegir les lletres de la paraula PAU.

I al **Montseny**, alumnat i professorat s'ha reunit al pati per escoltar els missatges de pau que tots els nois i noies han escrit i per cantar plegats la cançó: "Cada terra té la seva gent".



SALA D'EXPOSICIONS EL CELLER

PROPOSTES ARTÍSTIQUES I ESCÈNIQUES AMB LA IDEA DE PERSONA COM A FIL CONDUCTOR

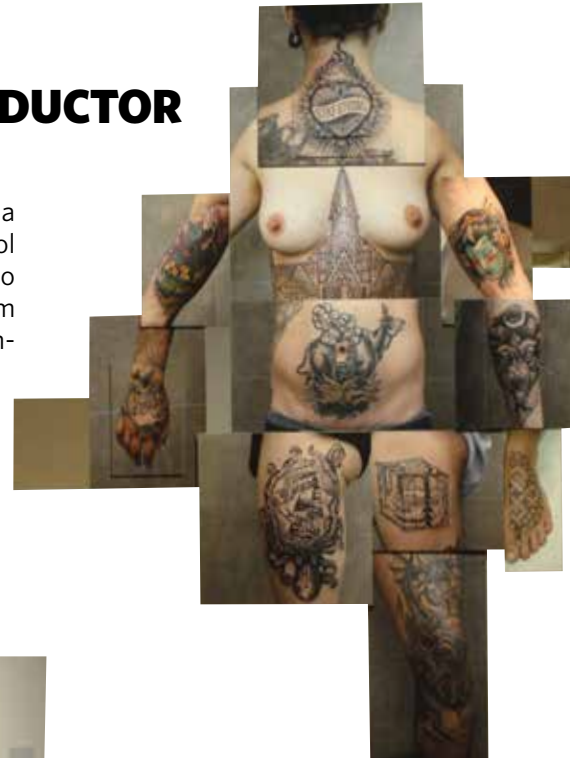
La sala **El Celler** i el **Casal de Joves** han acollit, de forma simultània, una exposició que, paral·lelament, ha comptat amb diferents propostes escèniques com a activitats complementàries: recitals de poemes, concerts, dansa... Es tracta de la primera edició d'un projecte organitzat pel Casal de Joves amb obres de 25 creadors i creadores locals que reflexionen sobre la idea de persona des de diferents disciplines i tècniques artístiques: fotografia, el tatuatge, el còmic, la pintura, el tèxtil, l'escultura, l'audiovisual i l'estampació, entre d'altres.

OBRES QUE DIALOGUEN ENTRE SI

"És un projecte multitudinari que va néixer al Casal de Joves fa uns mesos i que s'ha anat fent gran fins al punt d'haver d'utilitzar dues sales, la Ovidi Montllor del Casal i el Celler de Can Ginestar per exposar les obres. S'ha intentat que cadascuna de les obres puguin tenir el seu espai vital, que dialoguin entre si i amb l'entorn de forma harmònica", explica l'Olga Álvarez, comissària de l'exposició.

Perquè tot plegat sigui possible aquest col·lectiu d'artistes ha comptat amb altres col·laboracions: és el cas de la Laura Baringo amb el disseny de l'es-

pai, el de Francesc Fàbregas des de la comissió del Celler, en Miquel Ardèvol de Record Produccions amb el vídeo promocional i l'Àlex Espi i en Joaquim Bufrau amb la imatge gràfica. Gaudim-creantart i l'Espai de Lliure Creació Carme Malaret també han volgut sumar-se al projecte, i entre altres, també hi col·labora l'associació Birrot, l'espai creatiu Tutuguri, l'estudi de disseny de so Tension-Studio i el grup de música Boïra.



Olga Álvarez, comissària de l'exposició "Persona"

"S'ha volgut construir aquest espai utòpic, per reivindicar la importància de la cultura i l'autenticitat de cadascú. Un espai comú on poder ser seria, en definitiva, l'eix vertebrador d'aquest projecte. Un projecte que vol sumar individualitats, generar vincles, reflexionar, donar visibilitat a la creativitat artística local i construir noves possibilitats".

COL·LECTIU D'ARTISTES:

ROGER ABELLA, RUBEN CÓRDOBA, JOSEP MANEN, IÑAKI BEASCOA, MARCEL CAMPS, JANIRA ROMERO-GIRÓN, ALBA GARCÍA, CARLOS ALGUACIL, RAQUEL FUSTER, PEDRA (MARINA PUJADAS I SOFÍA ZUNINO), CLARA AGUILAR, PIÑA (CLARA TENA I SARA FONTÁN), ROGER CÓRDOBA, ALAN FÀBREGAS, MIQUEL ARDÈVOL, QUIM BRUFAU, ALEX ESPI, CRISTINA MORENO, DÍDAC ALCARAZ, ARIADNA PEYA, CLARA PEYA, JOANA RIBA I MACHI MACHÍN.

ZERO INSULTS A LA GRADA



**Carrasumada
Serrano Pau**
Grup Municipal
del PSC



“Zero insults a la grada” és la nova campanya de la Federació Catalana de Futbol per acabar amb les actituds violentes a les grades, que massa vegades protagonitzen els pares, i que s'emmarca dintre de la campanya que es va iniciar la temporada pasada sota el lema “Prou violència en el futbol”. Malauradament, no és només en l'esport on veiem manifestacions de violència: també la trobem al carrer, en el si d'algunes famílies, entre companys de classe, a la feina.

L'esport ha d'ésser una de les armes per combatre aquests actes de violència. L'esport és tot el contrari a la violència, és una eina que conté un profund valor educatiu. Faig meves les paraules d'en Francesc Torralba, filòsof i teòleg, quan diu que “l'esport desenvolupa i fomenta uns valors, com ara la recerca d'una millora constant, el domini de les emocions, el treball ascètic de preparació llarga i continua per assolir un objectiu no immediat, la paciència, el sacrifici, la constància, l'acceptació de la derrota com a camí de superació, la cooperació amb altres persones per assolir un objectiu comú, la renúncia al propi bé en benefici del grup, el respecte i valoració de les capacitats dels companys i dels adversaris o la solidaritat entre els companys, qualitats humanes indispensables per adquirir la maduresa necessària per viure una existència lliure, responsable i plena”.

A Sant Just ho sabem: més de 5.000 persones utilitzen habitualment les diferents instal·lacions esportives, xifra que representa més d'un 30% de la població. A aquesta xifra, hi hem de sumar aquelles persones que utilitzen l'espai lliure per fer activitat física. Persones, totes elles, que entenem l'esport com a potenciador de conductes sanes.

Recentment, s'han ampliat els espais per a la pràctica esportiva amb el Sant Just Pàdel Club, la nova sala d'activitats dirigides a La Bonaigua i s'ha instal·lat una nova caldera per subministrar aigua calenta i calefacció al camp de futbol. El nostre objectiu és continuar invertint per a tenir espais de qualitat i mantenir una població amb hàbits d'una vida activa i saludable.

No puc oblidar-me que el dia 8 de març celebrem el Dia Internacional de les Dones, dia en què es commemora la lluita de les dones per la seva participació, juntament amb els homes, en el terreny laboral i en la societat en general. Aplaudeixo la iniciativa de la franquícia FIFA 16, que per primera vegada en la seva història tindrà 12 equips femenins de lligues nacionals en els videojocs.

✉ socialistes.santjustd@gmail.com
<http://santjust.socialistes.cat/>
📘 [facebook.com/psc.santjust](https://www.facebook.com/psc.santjust)
🐦 [@socialistesSJD](https://twitter.com/socialistesSJD)

LES PROPOSTES DE CONVERGÈNCIA SÓN ÚTILS



**Laia Flotats
Bastardas**
Grup Municipal
de CiU



Al Ple del passat mes de gener, a proposta de Convergència, es va demanar a l'equip de govern que fes pública una llista de les inversions necessàries del poble. Durant la defensa de la nostra proposta també vàrem argumentar que podia ser una eina participativa per als veïns i veïnes, de manera que fins i tot poguessin fer propostes i conèixer també en quin ordre se'ls acabaria arreglant la vorera del carrer. L'equip de govern tripartit hi va votar en contra.

També vam presentar una moció demanant que el pressupost de 2017 es fes mitjançant un procés participatiu, que finalment vam posposar a petició de l'equip de govern per trobar un text més de consens.

Al Ple del mes d'octubre vàrem votar en contra de l'augment d'un 1,5% dels impostos de Sant Just i, entre d'altres raons, vam exposar que cada any hi havia diners sobrants del pressupost anterior (romanent de tresoreria) i que si sobraven diners, no es justificava augmentar els impostos. Recordo que al 2014 aquest romanent va ser de 800.000 € (arrodonit). I també recordo que la mitjana d'IBI que paguem a Sant Just és superior a la de Catalunya.

A principis de febrer el portaveu socialista va fer unes declaracions a Ràdio Desvern en les qual ens informava de: “el consistori està valorant fórmules per articular processos de participació en les inversions de petita o gran escala” i “a finals de març tindran la liquidació del pressupost de 2015 i recullen una part del romanent positiu” (http://radiodesvern.com/#/news/id/radiodesvern_news_6718)

I recentment hem tingut coneixement de l'inici d'un procés participatiu per al pressupost de 2017.

O sigui, és el que hem dit nosaltres abans.

Ens alegrem que ens facin cas en algunes coses i que es plantegi en ferm que la gestió dels recursos de Sant Just es pugui fer amb la participació dels veïns i veïnes. Un poble amb tantes entitats i associacions és un poble amb una societat molt dinàmica i activa, aprofitem-ho, de seguir que n'obtidrem molt bones propostes!

Visca Sant Just i Visca Catalunya!!

🐦 [@lflotats](https://twitter.com/lflotats)
@CortesPep
@pebocus
@jasmarrats

DE ZONA UNIVERSITÀRIA AL MÓN



**Jordi Porta
Pruna**
Grup Municipal
d'ERC



Fins avui, la parada de Zona Universitària de la Línia 3 de metro era la de referència per a la majoria de santjustencs i santjustenques. És la que tenim més a prop i de les que té més ús entre la ciutadania.

Avui, Zona Universitària guanya importància amb la posada en funcionament del ramal sud de la L9, inaugurat el passat 12 de febrer.

Sent conscients de la situació econòmica que viu Catalunya, sabem que s'ha fet un esforç molt gran per poder posar en marxa aquesta infraestructura tan necessària. A Sant Just, tot i que la L9 Sud no arriba al nostre terme municipal, sí que ens apropa a un altre servei important, no només a Zona Universitària sinó també a Collblanc, on també té parada la L9.

D'aquesta manera, els dos grans intercanviadors que utilitzem més connecten Sant Just amb la L3 i la L9, i amb la L5 i la L9, respectivament. Des d'aquests dos punts, ens podem desplaçar fins a centres neuràlgics de diferent importància: Torrossa, Gornal, Europa - Fira, El Prat, Polígon Industrial de Mas Blau,... I, per descomptat, fins a l'Aeroport, tant a la T2 com a la T1.

Però Zona Universitària no només ha millorat per l'arribada de la L9 sinó també perquè s'ha incrementat, moltíssim, el servei interurbà de bus exprés i d'alta freqüència que ens apropa a Igualada, Vilafranca, Corbera i Manresa (vegeu: expres.cat), així com també, amb servei directe per l'autopista, amb Sant Boi, Viladecans, Gavà i Castelldefels.

Seguim tenint els serveis dels busos urbans de Barcelona amb la millora de la nova xarxa de bus urbà d'altres prestacions amb origen a Zona Universitària: H6 (Sarrià - Lesseps - Fabra i Puig) i la recentment inaugurada H4, que ressegueix l'eix de la Bonanova i Ronda de Dalt, passant per complexos importants, com l'universitari de Mundet i l'Hospital de la Vall d'Hebron, fins arribar a La Maquinista.

En definitiva, el servei al voltant de la Zona Universitària s'ha multiplicat i hem d'aprofitar-ho al màxim. Per això, treballem perquè la connexió amb el nostre municipi sigui més ràpida, eficaç, directa, segura i amable, ja sigui en transport públic, bicicleta o a, sense oblidar la possibilitat d'aparcar els vehicles privats a l'entorn. Treballarem per aconseguir-ho.

✉ santjustdesvern@esquerra.org
📘 www.facebook.com/ercsantjust
🐦 www.twitter.com/ERC_Santjust

PER UN PARC D'HABITATGES PÚBLICS DE LLOGUER



Lluís Monfort i Peligero
Grup Municipal de Movem Sant Just

Hi ha temes que, pel seu caràcter estratègic, requereixen polítiques de fons i a llarg termini. La política d'habitatge n'és una. Per què? Sant Just és un centre d'atracció de nombroses persones que volen instal·lar-s'hi i desenvolupar-hi el seu projecte de vida. El problema sorgeix quan la pressió de la demanda genera un augment del preu de l'habitatge que fa que hi hagi gent que, per raons econòmiques, quedi exclosa de la possibilitat de viure al poble on va néixer.

Conscients d'això, des de fa anys ha sorgit un consens, promogut pel PSUC i ICV en el seu moment, per fer una política que ha dut a la construcció d'uns 1000 habitatges públics. D'aquests, n'hi ha hagut de lloguer, especialment per a col·lectius específics, com els del Mil·lenari o els de la carretera, però la gran majoria han estat de venda. L'impacte ha estat positiu i nombroses persones i famílies s'han quedat a Sant Just, la qual cosa ha contribuït a mantenir un teixit social cohesionat. Hi va haver, però, una orientació excessiva a la venda condicionada, a causa de la creença errònia de finals dels 90 i mitjan dels 2000 que el que valia la pena era tenir un habitatge de propietat.

Però, és clar, els habitatges de venda s'esgoten en ells mateixos i les generacions que puguen o les persones amb circumstàncies sobrevingudes es troben que l'oferta de pisos assequibles públics i de lloguer no satisfà les seves necessitats.

Des de Movem creiem que cal una política de fons, sostinguda en el temps, de creació d'un parc d'habitatges públics de lloguer prou nombrós per satisfer bona part de les necessitats i fomentar la cohesió. Aquest parc d'habitatges s'hauria de nodrir dels aprofitaments que el municipi extregui de les promocions privades, de l'adquisició de pisos ja existents i també de promocions d'iniciativa pública, municipal o no.

Però això, com es paga? Proponem que es creï un fons públic de l'habitatge a partir de tres fonts: un percentatge dels impostos i les taxes provinents de l'activitat urbanística, un percentatge de les plusvàlues i, finalment, dels lloguers que paguen les persones llogateres, que han de ser moderats però que han de tendir a sufragar les despeses i l'amortització de la construcció.

Però la proposta també seria positiva en una altra direcció: evitar que els pressupostos municipals quedin presoners dels ingressos de les activitats urbanístiques i evitar la temptació d'esdevenir un ajuntament massa "amable" amb les operacions urbanístiques al territori.

Des de Movem intentarem establir un consens en aquest sentit.

✉ @movemsantjust
www.movemsantjust.wordpress.com/
www.facebook.com/movemsantjust

REGENERACIÓ POLITICA



Guillermo Francés Morbach
Grup Municipal de Ciutadans

C's ha pasado de ser un partido minoritario a liderar la oposición en Cataluña e instituir la 4ª fuerza política de España. Para C's es imprescindible afrontar su crecimiento escudando el mensaje entorno la regeneración democrática, una de las claves del discurso que ha permitido a C's convertirse en actor clave para la gobernabilidad tras el 20-D. El hecho de ser un partido emergente aventó el riesgo de convertirse en un coladero para oportunistas. Por ello C's creó una estructura interna que sirviera para cribar a los futuros cargos y al mismo tiempo de dique para erradicar las malas prácticas.

Ante las elecciones locales, autonómicas y generales todos los candidatos firmamos una carta ética donde nos comprometíamos a respetar el ideario de la formación, a no tener antecedentes penales y a estar al corriente de las obligaciones con Hacienda.

Todo esto no ha impedido la aparición de ovejas negras, algo inevitable dado el crecimiento. Sin embargo C's ya expulsado 59 cargos. Entre ellos, la ex concejala de Castilleja de la Cuesta que pretendía pagarse sus viajes a Chicago con dinero de las arcas municipales, el portavoz en Leganés por presunta financiación ilegal de la campaña municipal y 3 ediles de Jaén por subirse el sueldo 10.000 €. El rigor con el que C's está ejecutando su limpieza interna no admite comparación con el hermetismo que exhiben tanto PP como PSOE cuando un político suyo se ve salpicado. Choca la tibieza del PP con R. Barberá o en su día el PSOE con Chaves y Griñán con la contundencia de C's a la hora de actuar contra aquellos cargos que han obrado de manera irregular.

A ello se suman otras iniciativas que ayudan en el propósito de regeneración como el cambio del sistema electoral y de la ley de financiación de los partidos. Rivera según el CIS es el líder mejor valorado y no es extraño dada su capacidad de liderazgo y su predisposición al diálogo algo que se ha puesto de manifiesto en el desbloqueo del trámite de investidura. Pero su virtud radica en haber hecho de la lucha contra la corrupción una de sus principales exigencias políticas. Lo demostró en Cataluña y ahora lo está acreditando en toda España con una práctica que marca un listón de ética pública.

✉ francesmg@santjust.cat
✉ santjust.desvern@ciudadanos-cs.org
Facebook: [Ciutadans Sant Just Desvern](https://www.facebook.com/Ciutadans-Sant-Just-Desvern)
✉ [@grances86](https://twitter.com/grances86)
✉ [@Cs_Santjust](https://twitter.com/Cs_Santjust)

EL ÁRBOL NOS IMPIDE VER EL BOSQUE



Enric Salvadores Manzano
Grup Municipal del PP

Tristemente he de decir que las noticias con las que me he despertado últimamente respecto a lo que casos de corrupción se refiere y más en concreto a los que afectan a mi partido, no hacen si no acrecentar la necesidad de comunicar a los vecinos de Sant Just, que han confiado en el Partido Popular elección tras elección, que no. Que no todas las personas que militamos en el partido somos ladrones o evasores fiscales. No. Y fijaros bien en un detalle muy significativo a mi manera de entender. Se han hecho las cosas tan bien en estos cuatro años en política nacional que aún pagando un peaje muy grande en pérdida de votos (de cada 100 personas que votaron al partido popular en las elecciones generales pasadas lo han hecho 40 menos en las presentes) casi 7.500.000 de personas han seguido confiando en nuestro partido. Porque son tontas, o quizás porque son mayores o quizás será porque a pesar de lo mediáticamente escandalosas que resultan las noticias sobre escándalos políticos de corrupción saben que, la inmensa mayoría de las personas que militan y trabajan de forma activa dentro del partido popular, son honradas y responsables.

Y digo esto porque al final lo que realmente tiene que primar a la hora de juzgar la acción de gobierno de un partido determinado es el resultado de nuestra propia percepción de si se ha hecho bien o mal las cosas. Se ha mejorado en empleo si o no, se ha mejorado en economía si o no, se ha mejorado en las condiciones en la que nos prestan el dinero si o no, están protegidos nuestros derechos si o no, están atendidas todas las cuestiones relacionadas con el bienestar social si o no. En resumidas cuentas, que el árbol, por grande y espeso que sea no nos puede limitar ni la vista ni cambiar nuestro opinión. Quien robe que pague pero quien hace las cosas bien...que le sean reconocidas. Es lo justo.

✉ ppsantjust@gmail.com

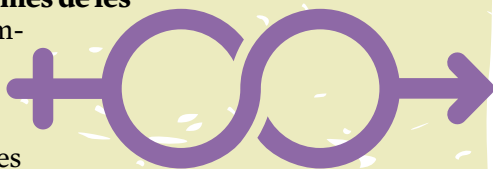
MOLT PER VIURE A SANT JUST

AGENDA D'ACTIVITATS MARÇ 2016. SANT JUST DESVERN

TOTES LES ACTIVITATS
a www.santjust.cat
i també a l'app sant just

AQUEST MES DESTAQUEM... DIA INTERNACIONAL DE LES DONES

El mes de març és, sens dubte, el **mes de les dones**, el mes en el qual es commemoren uns fets que van fer que les dones comencessin a reivindicar el seu lloc en el món, s'alcessin contra les injustícies i les desigualtats que patien i que encara continuen patint.



Malgrat els avenços en igualtat, malauradament encara avui dia es donen situacions injustes i per això, amb contundència, reivindicuem una **igualtat sense excuses**.

Durant aquest mes de març podem assistir a un munt d'actes, tallers, activitats adreçats a totes les edats i que ens faran reflexionar, les dones, els homes i els infants.

Rebreu a casa vostra una programació acurada dels actes que hi ha previstos, i aquí us en destaquem uns quants:

- **Taula rodona: La cultura i la mirada de les dones al Baix Llobregat.**
Dijous 3 de març, a les 19 h. Casal de Joves
- **Club de Lectura i dictat en clau de gènere**
Dimecres 9 de març, a les 18.30 h. Les Escoles
- **Pica-pinta. Mural del 8 de març.**
Diumenge 13 de març, al matí. Pl. Camoapa

TOTA LA INFORMACIÓ A WWW.SANTJUST.CAT

FESTES



Setmana Santa, descans i recolliment

Pel març, arriba la primavera i un breu descans després d'un hivern que no ha estat tan fred com altres anys, però que és igualment esperat. Per a algunes persones la Setmana Santa es tracta d'un període de descans, de vacances, però també hi ha persones que celebren diverses tradicions religioses durant aquests dies.

El tradicional Diumenge de Rams, el Via Crucis, misses solemnes... Temps de vacances per a uns, i temps de recolliment per a uns altres.

- **Diumenge de Rams.** 20 de març, a les 12.30 h. Pl. Verdager
- **Fem ous de Pasqua a la Jugatecambiental.**
Diumenge 20 de març, al matí.
Parc de Torreblanca
- **Activitats per a joves de 12 a 18 anys.** Setmana del 21 de març.
Informació: Casal de Joves
- **Misses solemnes de Setmana Santa.** Dies 24, 25, 26 i 27 de març. A l'Església dels Sants Just i Pastor

A més si voleu assistir a **La Passió d'Esparraguera**, la Parròquia hi organitza una sortida el diumenge 13 de març. Preu: 50 € (inclou autocar, entrada i dinar).

POESIA



DIA MUNDIAL DE LA POESIA

La poesia és un dels gèneres literaris més desconeguts, però és l'art d'expressar amb paraules sentiments i vivències amb cadència i meticulositat mètrica.

La Unesco va declarar el dia 21 de març com el Dia Mundial de la Poesia, i Sant Just, amb l'objectiu de fomentar aquesta gran festa de la paraula i les lletres ha previst un acte on es llegiran versos de diversos poetes i poetesses.

■ **Divendres 18 de març, a les 19 h.**
A la Sala Cinquantenari de l'Ateneu



La sanjustenca Helga Simon en un recital de poesia celebrat recentment



Quan el menjar és un bon motiu per trobar-nos

Ens agrada ajuntar-nos, i si és per menjar, encara millor. Les entitats organitzen de manera periòdica diverses activitats on la gastronomia hi és ben present. Aquí teniu algunes propostes d'aquest mes:

- **Botifarrada popular de l'AV La Plana-Bellsaleig.**
Dissabte 5 de març, a les 13 h. Parc de La Plana Padrosa
- **Calçotada d'ERC**
Diumenge 6 de març, a partir de les 12 h. Casal de Joves
- **XXXII Cocido de la Casa Regional d'Extremadura**
Diumenge 13 de març, a les 14 h. Casal de Joves



US PROPOSEM



PER A INFANTS

- **Baby Contes: Mà i manetes, amb Sandra Rossi**

Per a infants d'1 a 2 anys
Dimecres 3 de març, 17.30 h.
Sala Isidor Cònsul i Giribet de Can Ginestar



- **L'Hora del Conte: Contes de rosa i de blau, amb Assumpta Mercader**

Per a infants a partir de 3 anys.
Dimecres 16 de març, 17.30 h.
Sala Isidor Cònsul i Giribet de Can Ginestar



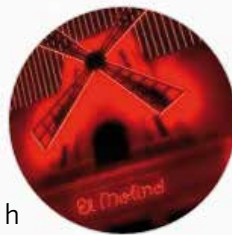
PER A LA GENT + 60 ANYS

- **Activitats esportives**
Tots els dimecres, 10.30 h (Parador) i 10.45 h (El Mil·lenari)

- **Conferències de l'Aula d'Extensió Universitària per a la Gent Gran**
Els dijous, a les 18 h. Auditori La Mallola d'Esplugues

- **Balls**
Dies 6, 13, 20 i 27 de març, a les 17.30 h.
Sala Municipal de l'Ateneu

- **Espectacle a El Molino amb l'Assoc. de Gent Gran de Sant Just Desvern**
Dissabte 19 de març, a les 17.30 h des del Parc del Parador.



COMUNICACIÓ



RÀDIO DESVERN, MÉS A PROP DE L'AUDIÈNCIA

Nova línia, en directe, amb els programes a través del **WhatsApp 610 777 015**.
Ràdio Desvern, 32 anys de servei públic



VOLS COL-LABORAR O CONVALIDAR CRÈDITS DE PRÀCTIQUES A RÀDIO DESVERN?

Si ets de Sant Just i t'agrada la ràdio, escriu-nos: emissora@radiodesvern.com

INSTITUT FEMENÍ D'ESTÈTICA
Amb tu des de 1984
c. Josep Campreciós, 36 • ESPLUGUES • ☎ 933 713 285

- Serietat
- Compromís
- Professionalitat
- Personalització

PNEUMÀTICS NOUS I D'OCASIÓ
MUNTATGE I EQUILIBRAT DE RODES

NEUMATICOSOCASION.COM
Ctra. Reial, 118 • SANT JUST DESVERN • 93 372 36 43
Al costat de la gasolinera Repsol Tres Santos



La SEAS ens proposa anar a: Pallers i Camí de Les Batalles (Montserrat), turó de Sant Elies (Montseny) i Massís de Cadiretes (Baix Empordà-La Selva).

Més informació a:
www.santjust.org/seas



T'agradaria participar en la preparació de la Festa Major 2016?

Tens idees i propostes per a la Festa Major? T'agradaria implicar-te en l'organització? Doncs, posem fil a l'agulla i fem que la Festa Major sigui la festa de tothom!

Vine a la primera trobada, amb el Nucli, que es farà:

■ **Dimarts 1 de març, a les 19.30 h**
Can Ginestar: Sala Isidor Cònsul i Giribet



En marxa el xxviii concurs de prosa i poesia en català per a no professionals

Alguna vegada us heu plantejat escriure? Us ha quedat aquella espina clavada de voler escriure i no haver-ho intentat mai? Vols participar en un concurs literari? T'agrada llegir, però també transmetre els teus pensaments, els teus desitjos i/o els teus sentiments?

Aquest és el vostre concurs, un certamen adreçat a totes aquelles persones que tenen esperit literari i que els hi agrada escriure, en prosa, en poesia les seves idees. Uns premis literaris en català, adreçats a persones no professionals, on es pot participar a partir dels 9 anys i que desvetlla els guanyadors i guanyadores en un acte públic al voltant de Sant Jordi.

Aneu afilant la imaginació, la creativitat i crideu a les muses perquè teniu temps per presentar les vostres obres **fins al divendres 18 de març**.

Podeu consultar les bases de participació a www.santjust.cat i www.cpnl.cat

A més, l'Ateneu i l'Ajuntament també organitzen tallers d'escriptura en els quals podeu adquirir habilitats literàries.



I NO US PERDEU...

JAZZ AMB JOSÉ CARLOS CUBAS QUINTET

Preus amb consumició inclosa:
10 general, socis/es 8 € i menors de 30 anys 6 €.

■ **Divendres 4 de març, a les 22 h.**
Sala Cinquantenari de l'Ateneu



ÀNIMA DE SOUL, AMB EL GRUP VOCAL ZETZÀNIA

Preus: 10 € general, socis/es 8 €

■ **Diumenge 20 de març,**
a les 19 h. Sala Cinquantenari de l'Ateneu

ITINERARIS DE NATURA I DE CIUTAT

Natura: De Sant Just a Vallvidrera, amb Joan Solà

■ **Dissabte 12 de març, a les 9 h**

Ciutat: Tot mirant el mar, amb Oleguer Biete

■ **Dissabte 19 de març,**
a les 10.30 h. Més informació:
CC Joan Maragall

PATCHMON

Decoració Tèxtil
Taller



Creu, 81 • Sant Just Desvern • www.patchmon.com • Tel. 930 104 168

Anuncieu-vos a



667 560 933

93 473 64 11

PUBLIMPACTE

EXPOSICIONS

Entornos, pintures de Javier Irazo

Al Celler de Can Ginestar, del 3 de març al 10 d'abril
Inauguració 3 de març, a les 19.30 h

Imatges per pensar en la representació de les dones en els mitjans de comunicació

Al CIM de Can Ginestar, fins al 9 de març

130 anys del naixement del roserista Pere Dot

Al Claustre de Les Escoles, fins al 10 de març

ALTRES

Exposició canina

Prova puntuable per al títol de Millor Gos de Catalunya 2016.

Diumenge 6 de març, 9 h.
Parc Roquetes

4a Desbrossada Forestal amb ALNUS i els Voluntaris del Parc de Collserola

Desbrossament i esporga d'aquest espai. Informació: 605 78 25 07 Jordi i a alnus@pangea.org

Dissabte 5 de març, 10.30 h.
Torrent de can Cortès



AVANÇ D'ACTIVITATS ABRIL

SOPAR DE CELEBRACIÓ
25 ANYS D'AGERMANAMENT AMB CAMOAPA (NICARAGUA)
Reserveu-vos el 22 d'abril

Coordinació:

Servei de Comunicació

Correcció: Servei Local de Català

Disseny i maquetació: Albert Espona

Fotos: Lluís Tarrés i arxiu

Impressió: T.G. Alfadir, S.A

Dipòsit Legal: B-1151/81

Tiratge: 8.500 exemplars

Distribució: gratuïta

Adreça internet: <http://www.santjust.cat>

E-mail: ajuntament@santjust.cat

Publicitat: Publimpacte Serveis al Comerç, S.L.

Tel. 667 56 09 33. El contingut dels anuncis és responsabilitat de l'empresa que es publicita.

Nota: Aquest BUTLLETÍ MUNICIPAL

s'edita cada mes i es fa arribar, mitjançant una bustiada, a totes les llars del municipi. Si no el rebeu correctament, comuniqueu-nos el carrer i la finca a través de l'Oficina de Gestió Integrada (OGI),

L'Ajuntament contribueix a l'activitat de les entitats mitjançant convenis i subvencions.

AGENDA ABRIL:

Màxim dia per comunicar les activitats: 11 de març

AQUEST BUTLLETÍ
FA UNA UTILITZACIÓ
NO SEXISTA DEL
LLENGUATGE



Ajuntament de
Sant Just Desvern



Butlletí elaborat
amb paper reciclat

PARTICIPACIÓ A LES XARXES

CLICKS NOTÍCIES RÀDIO

Les tres notícies de Ràdio Desvern més consultades a santjust.cat durant el mes de febrer (6.873 clicks)

1. L'Ajuntament de Sant Just ha rebut el premi a la millor ciutat de l'estat en gestió energètica.
2. Més de 4.000 persones del municipi seran convidades a fer-se proves de criatge per prevenir el càncer de còlon.
3. Sant Just ha reactivat la construcció de nous habitatges al barri de Mas Lluí.

SANT JUST ENS AGRADA



instagram #santjust



krlos87bxi

Walden7 - 624 M'agrada

krlos87bxi 🇪🇸 🇬🇧 🇮🇹 🇯🇵 🇰🇷 🇺🇸

#walden #walden7

#ricardobofill

#santjustdesvern #santjust
(febrer 2016)

SELECCIÓ DE TUIITS (FEBRER 2016)



@santjustcat



@cesc_tataret

@mestressadecasa @ajcorbera_cat @elpuntavui Això ho fem a l'escola Montserrat @santjustcat des de començament de curs.



@textlagalera

Bona iniciativa de l'escola Puig de les Agulles a @ajcorbera_cat: donarà els excedents del menú diari <https://t.co/Qe80EEWzjD> @elPuntAvui8:30pm, Feb 17 de Hootsuite



@f_f_ambiental

Premios #ciudadsostenible El ayuntamiento de @santjustcat ha resultado ganador en categoría #Eficienciaenergética youtu.be/Uje8k03ZhzE



@TwitJordi

Avui s'han actualitzat les imatges aèries de #SantJust @santjustcat a Google Maps (podeu rebre notificacions a afollowyourworld.appspot.com)



@lgarrigavaz

Muchas gracias a la brillante y eficaz actuación de la policia local de @santjustcat y @112 y @bomberscat que han ayudado hoy a mis hijos



@barrisud

Ja està disponible la nova pàgina web! #santjust #LBWEB @santjustcat labutlleta.com

